

福岡地域の MSM における HIV 予防に関する質問紙調査 —2008 年実施のバー顧客調査より—

研究協力者：新ヶ江章友、金子典代（名古屋市立大学大学院看護学研究科／財団法人エイズ予防財団）、塩野徳史（MASH 大阪）、牧園祐也、川本大輔、橋口卓、北村紀代子（Love Act Fukuoka）、山本政弘（独立行政法人国立病院機構九州医療センター）、市川誠一（名古屋市立大学大学院看護学研究科）

研究要旨

福岡・博多地域におけるゲイボランティアによる HIV 予防啓発を行っている LAF（Love Act Fukuoka）による各プログラムの評価を行うために、2008（平成 20）年 9 月末から 11 月初旬にかけて博多地域のゲイバーの顧客に対して質問紙調査を行い、HIV/STI 予防に関する知識、行動や予防啓発プログラムへの接触状況、HIV 抗体検査受検率などについて調査した。LAF がエイズ関連啓発資材を配布しているバーに調査協力を依頼し、調査協力の同意が得られた 29 店舗に 620 部の質問紙配布を依頼した。全有効回答数は 414（回収率 66%）であった。

質問紙の分析は以下の 3 つの視点から行い、それぞれ以下の結果が得られた。

1. 基礎的集計

調査対象者の基礎属性として、性的指向はゲイが 81%、バイセクシュアルが 16%と、バイセクシュアルを自認する割合が高かった。また福岡居住者が、全体の 87%を占めた。

LAF やコミュニティセンターhaco は回答者の半数が認知しており、LAF のコンドームの認知は 76%だが、それを使ったことがあると答えた人は全体の 42%であった。コミュニティペーパー season の認知は 70%で、知っている人のほとんどが読んだことがあった。

生涯 HIV 抗体検査受検率は 47%で、そのうち過去 1 年間 HIV 抗体検査受検率は 55%であった。

男性との性経験は 92%で、そのうちの 93%がアナルセックスの経験があった。コンドーム使用率は、タチ・ウケともに、その場限りの相手との使用率が高く、特定相手との場合は 40%前後と低かった。フェラチオを行う場合には、特定・不特定相手に関わらず、90%以上がコンドームを使用していなかった。

2. 年齢別分析

調査対象者の年齢を 10 代に区分し、年齢変数が他の変数とどのように関連しているのかを分析した。性行動に関しては、50 代の 20%、60 代以上の 36%が男性との性経験がなかった。

LAF の認知は 50 代以上になると有意に低くなり、haco の認知も 50 代以上で有意に低かった。ゲイ向け出会い系サイトの利用も、50 代以上になると利用したことがない割合が有意に高かった。

生涯の HIV 抗体検査受検率は 40 代以上で有意に低下し、過去 1 年間の HIV 抗体検査受検率も 40 代以上で有意に低下した。

コンドーム常用率に関しては、タチ・ウケともに、特定相手との常用率が 40 代以上になると低くなり、その場限りの相手との使用率も 40 代以上になると有意に低くなった。

3. 性自認と性行動の連関の分析

MSM (Men who have Sex with Men) のうち、自らの性的指向をどのように自認しているかという視点から、①MSM かつゲイ (n=325、85.1%)、②MSM かつバイセクシュアル/ヘテロセクシュアル/分からない (n=57、14.9%)、の二群に分けて分析を行った。①を「ゲイ男性群」、②を「その他群」とした。

LAF、haco、コミュニティペーパーseason のいずれの認知においても「その他群」で有意に低かった。

生涯の HIV 抗体検査受検率は「その他群」で低かったが、コンドーム常用率に関しては両群間で有意差は認められなかった。

結論として以上の3つの視点をまとめると、LAF や haco をベースとした啓発活動の認知は回答者の半数にのぼるが、年齢が高くなるにしたがって低くなることが分かった。HIV 抗体検査受検経験も回答者の約半数が経験ありだが、年齢が高くなるにしたがって低くなることが分かった。コンドーム使用率も、年齢が高くなるにしたがって低くなることが分かった。今後は、それぞれの層のニーズに合わせた啓発プログラムを構築していく必要がある。

A. 研究目的

本研究の目的は、福岡・博多地域のゲイバーを利用している MSM の属性（性行動、予防行動、HIV 抗体検査受検率、CBO の活動の認知など）や同地域の MSM の文化的特性を理解・把握することである。その上で、調査対象者を含む福岡・博多地区のゲイバー利用者を対象とした HIV/STI の感染予防のための介入プログラムを開発するための基礎的データを提供する。その際、次の3つの視点からの分析を試み、調査対象者層の全体像の把握に努める。

- 1) 調査対象者に関する基礎的集計
- 2) 調査対象者の年齢別の分析
- 3) 調査対象者の性自認と性行動の連関の分析

B. 研究方法

本調査は、HIV 予防啓発活動を行っているゲイボランティア団体 LAF の協力の下、博多地域のゲイバーの顧客に対する質問紙調査を行った。

質問紙調査の実施期間は2008（平成20）年9月末から11月初旬で、49店舗のバーに協力を依頼し29店舗からの協力を得た。質問紙は

1店舗あたり最低20部を配布し、最終的には全店舗に620部を配布した。全有効回答数は414（回収率66%）であった。

質問紙の配布・回収方法については、ゲイバーのオーナーから顧客へ質問紙の直接手渡しを依頼し、顧客からは直接名古屋市立大学看護学部宛て郵送にて質問紙を回収する方法を採用した。調査協力者には、謝礼としてゲイバーで使用可能なドリンクチケットを1部配布し、そのドリンクチケットにナンバリングされた半券をもとにさらに抽選を行い、アンダーウェアが当選するしくみとなっていた。

質問紙の構成は、(1)基本属性、(2)LAF が行っている予防啓発プログラムの認知、(3)HIV 抗体検査受検経験、(4)性感染症の既往歴、(5)性行為経験とコンドーム使用状況、(6)性行為時の併用品、(7)性的出会いの場やツールの使用状況などであった。

本調査の分析では、2)においては、10代区分の категория に分類し、質問項目を年齢 category 別に分析した。また3)においては、MSM のうち自らの性的指向をどのように自認しているかという視点から、①MSM かつゲイ、②MSM かつバイセクシュアル/ヘテロセクシュアル/分からない、の二群に分け、質問

項目を二群に分けて分析を行った。

データの集計および統計処理には、SPSS11.5J (Windows) を用いた。分析でクロス集計を行う際にはカイ二乗検定を用い、有意水準は 5% を採用した。

なお、本研究実施計画については、名古屋市立大学看護学部研究倫理委員会より、実施の承認を得た (ID 番号 : 08008)。

C. 研究結果

1) 調査対象者に関する基礎的集計

①基礎属性

回答者 414 名の居住地に関しては、福岡市は 66% (n=269)、北九州市は 4% (n=18)、福岡市・北九州市を除く福岡県は 17% (n=68)、福岡居住者が全体の 87% を占めた (図 1)。

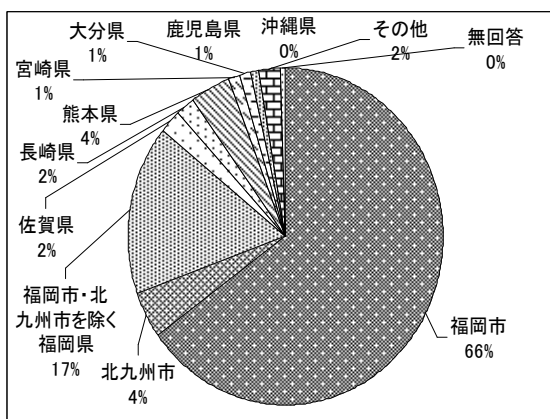


図 1 居住地 (n=414)

性的指向に関しては、ゲイ (同性愛者) は 81% (n=334)、バイセクシュアル (両性愛者) は 16% (n=68) であった (図 2)。福岡地域の特徴は、バイセクシュアルを自認する人が他地域と比較して 16% と高いことである (Cf. バイセクシュアルの割合 : 東京クラブ調査 ('07) 9.6%、名古屋 NLGR ('07) 11.2%、大阪バー調査 ('07) 9.3%)。

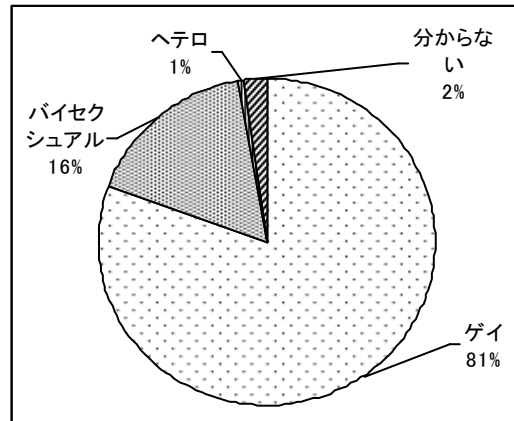


図 2 性的指向 (n=414)

一方、男性との性経験に関しては、生涯の男性との性経験のあるものは全体の 92% (n=382) で、そのうち生涯のアナルセックスの経験のあるものは 93% (n=356) であった。

年齢に関しては、平均年齢は 36.9 歳 (SD ±12.8) であった。30 代が 36% (n=154) ともっとも高く、次いで 20 代で 26% (n=106)、40 代で 17% (n=69) であった。50 代以降は全体の 17% (n=28) を占めた (図 3)。

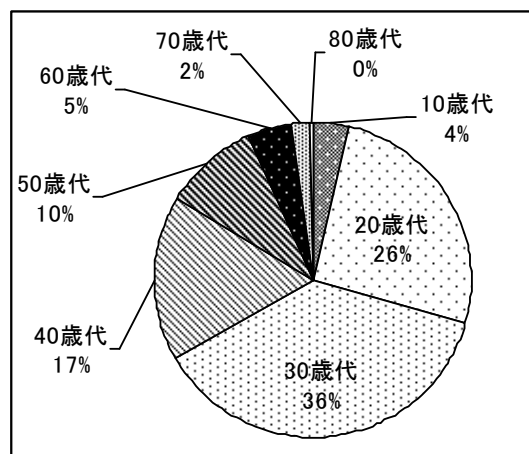


図 3 年齢 (n=414)

②LAF による予防介入プログラムの認知

LAF の認知に関しては、知っていると答えたものが 53% (n=220) で、回答者の約半数強が LAF の存在を認知していた。

一方、博多地域の MSM に向けた HIV 感染予防啓発活動の拠点であるコミュニティセンタ

一haco の認知に関しては、知っていると答えたものが 50% (n=205) であり、実際に行ったことがあると答えたものが 10% (n=40) であった。

LAF の配布しているコンドーム (図 4) の認知に関して、知っていると答えたものは 76% (n=315) であったが、そのコンドームを使ったことがあると答えたものは、全体の 42% (n=175) にすぎなかった。過去 6 ヶ月間に自分でコンドームを購入したと答えたものは、全体の 22% (n=92) であった。

LAF によって作成されているコミュニティペーパーseason (図 5) の認知に関して、知っていると答えたものは 70% (n=286) で、そのうち読んだことがあると答えたものは 95% (n=273) であった。season を認知しているもののほとんどが、実際に手にして読んでいることが分かった。一方、season を読んだ理由としては、近くに置いてあったからが 60% (n=165) と最も高く、次いでマップが便利だからが 43% (n=116)、無料だったからが 36% (n=98) であった (図 6)。



図 4 LAF が配布しているコンドーム



図 5 コミュニティペーパーseason の表紙

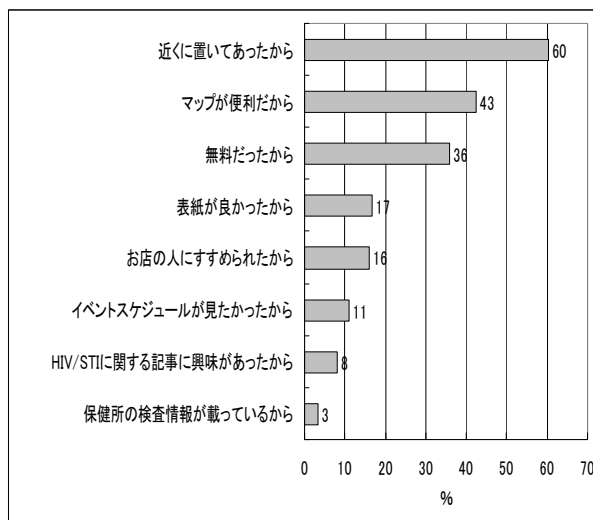


図 6 season を読んだ理由 (season を知っていると答えた n=286、複数回答)

③HIV 抗体検査受検行動

生涯の HIV 抗体検査受検率は、受検したことがあると答えた人の割合が全体の 47% (n=192) であり、そのうち、過去 1 年間に HIV 抗体検査を受検したと答えたものの割合は 55% (n=105) であった。

過去 1 年間に HIV 抗体検査を受検したと答えたもの (n=105) のうち、一番最近受けた HIV 検査場所としては、保健所・健康センターが 75% (n=79) と最も高く、次いで病院・医院が 13% (n=14) であった (図 7)。

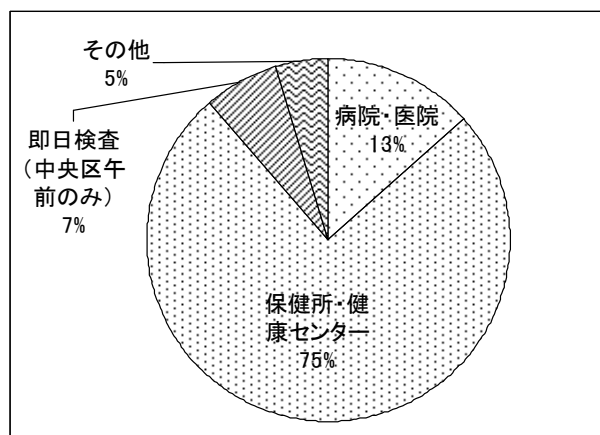


図 7 一番最近受けた HIV 検査場所 (過去 1 年間に受検した n=105)

HIV 抗体検査場所としての保健所の利便性

について聞いた。保健所での検査が利用しやすいと答えたものの割合は 29% (n=119) で、利用しにくいと答えたものは 23% (n=97)、どちらもない・分からないと答えたものは 45% (n=185) であった。

最後に、生涯での HIV 抗体検査の受検経験のないものに対して、その理由を聞いた。HIV 感染の可能性がないからと答えたものの割合が 44% (n=93) と最も高く、次いで結果を知るのが怖いからが 33% (n=71)、ゲイ・バイセクシュアルだと説明するのが面倒だからが 15% (n=31) だった (図 8)。

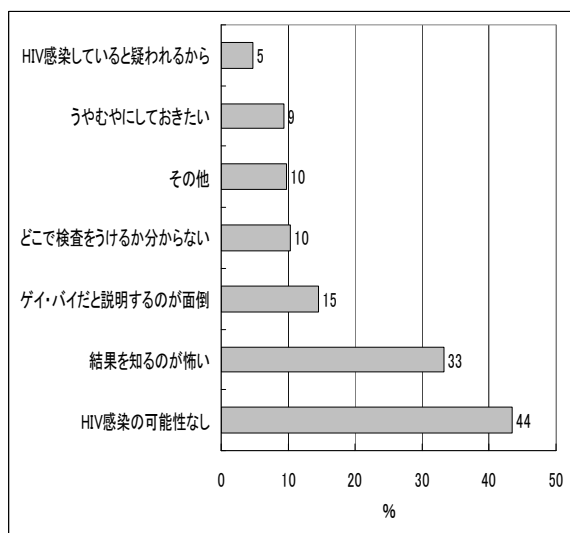


図 8 HIV 抗体検査を受検しない理由(生涯検査経験のない n=214、複数回答)

④性行動と HIV/STI 感染予防行動

生涯の男性との性経験 (フェラチオ、アナルセックス、リミング) があると答えた人の割合は全体の 93% (n=382) で、そのうち生涯のアナルセックスの経験がある人の割合は 93% (n=356) であった。

アナルセックスに関して、生涯にアナルセックスの経験のあるもののうち (n=356)、過去 6 ヶ月間に特定パートナーとアナルセックス (タチ・ウケどちらでも) をしたことがある人の割合は 64% (n=228) で、そのうち、過去 6 ヶ月間に特定パートナーとのアナルセックスの経験人数の平均値は 3.28 人(標準偏差

8.47 人) であった。

また、過去 6 ヶ月間にその場限りの相手とアナルセックス (タチ・ウケどちらでも) をしたことがある人の割合は 45% (n=157) で、そのうち、過去 6 ヶ月間のその場限りの相手とのアナルセックスの経験人数の平均値は 6.72 人 (標準偏差 9.29 人) であった。その場限りの相手と出会った場所としては、ハッテン場が 59% (n=93) と最も高く、次いで出会い系サイトが 50% (n=79) だった (図 9)。

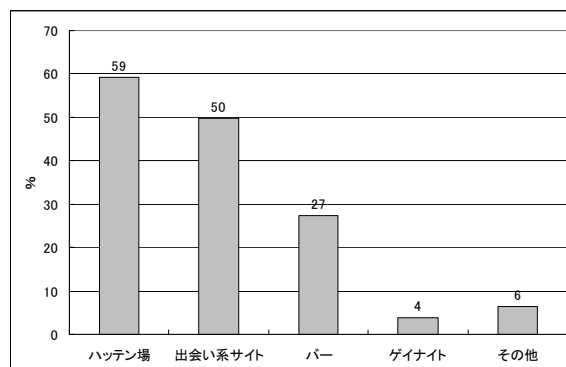


図 9 過去 6 ヶ月間にその場限りの相手と出会った場所 (過去 6 ヶ月間にその場限りの相手とアナルセックスの経験のある n=157、複数回答)

アナルセックス時のポジションの違いによるコンドーム常用率について聞いた。タチ(挿入する側) のときについては以下のとおりである。過去 6 ヶ月間に特定パートナーとのアナルセックス経験があるもの (n=228) のうち、特定パートナーとタチ (挿入する側) の性行為を行ったことのあるものは 182 人であった。そのうち、アナルセックスを行ったときのコンドーム常用率 (必ずコンドームを使ったと答えた人の率) は 40% (n=72) であった。一方、その場限りの相手とタチ の性行為を行ったことのあるものは 120 人であった。そのうち、アナルセックスを行ったときのコンドーム常用率は 59% (n=71) であった (図 10)。

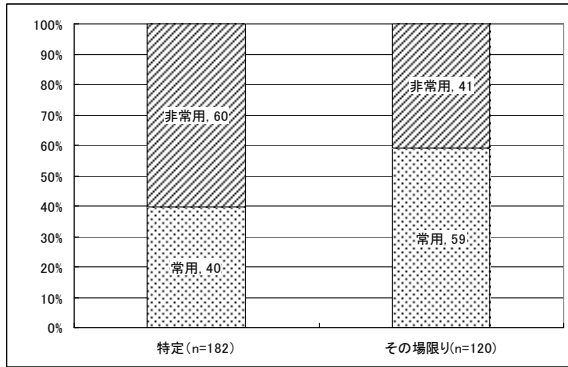


図 10 タチ (挿入する側) のときのコンドーム常用率

ウケ (挿入される側) のときについては以下のとおりである。過去 6 ヶ月間に特定パートナーとのアナルセックス経験があるもの (n=228) のうち、特定のパートナーとウケ (挿入される側) の性行為を行ったことのあるものは 164 人であった。そのうち、アナルセックスを行ったときのコンドーム常用率は 39% (n=64) であった。一方、その場限りの相手とウケの性行為を行ったことのあるものは 107 人であった。そのうち、アナルセックスを行ったときのコンドーム常用率は 52% (n=56) であった (図 11)。

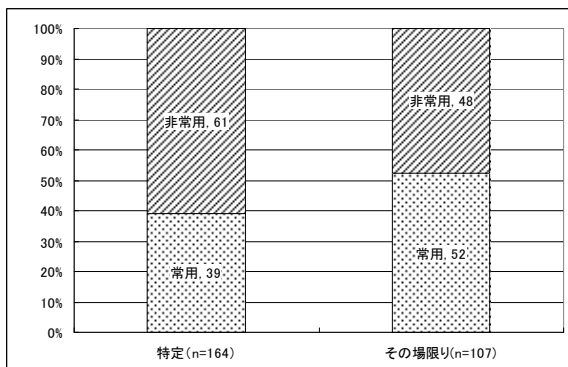


図 11 ウケ (挿入される側) のときのコンドーム常用率

過去 6 ヶ月間に行った、具体的な性行為の内容について聞いた。特定の男性パートナーと行った行為としては、コンドームを使用しないフェラチオが 95% (n=280) と最も高く、口内射精は 34% (n=101) であった (図 12)。

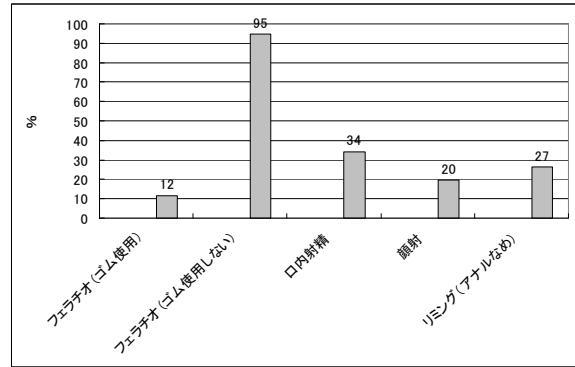


図 12 過去 6 ヶ月間の特定相手との性行為 (n=296、複数回答)

過去 6 ヶ月間に行った、具体的な性行為の内容について聞いた。不特定の男性パートナーと行った行為としては、コンドームを使用しないフェラチオが 91% (n=211) と最も高く、口内射精は 26% (n=61) であった (図 13)。

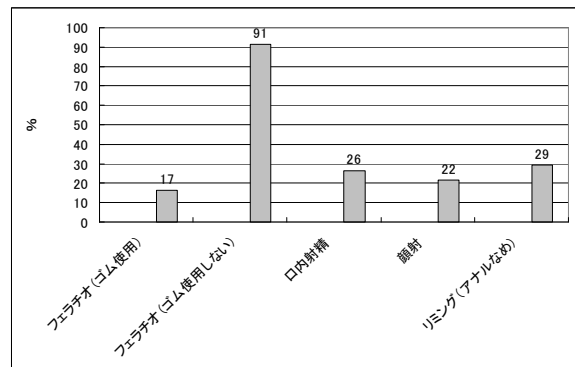


図 13 過去 6 ヶ月間の特定相手との性行為 (n=231、複数回答)

過去の性行為感染症の罹患に関して、感染したことがあると答えたものの割合は 39% (n=161)、ないと答えたものは 58% (n=241) であった。罹患したものとしては、毛ジラミが 29% (n=120) と最も高く、次いで梅毒が 10% (n=40)、B 型肝炎が 6% (n=24)、淋病が 5% (n=21)、コンジローマが 4% (n=18) の順であった。HIV 陽性だと答えたものは 1.7% (n=7) であった。

過去 6 ヶ月間に使用したセックス時の併用品に関しては、水溶性ローションが 76% (n=264) と最も高く、次いで勃起薬とラッシュュが 9% (n=30)、5MEO-DIPT が 1% (n=4)、

スピード等が 1% (n=2)、その他の脱法ドラッグが 1% (n=2) であった。

2) 調査対象者の年齢別の分析

①基礎属性

10代ごとの年齢別区分は、以下のとおりである。10代は4% (n=15)、20代は26% (n=106)、30代は37% (n=154)、40代は17% (n=69)、50代は10% (n=40)、60代は5% (n=19)、70代は2% (n=8)、80代は0.2% (n=1) だった。

性的指向に関しては、年齢別分析において有意差が見られた。まず、ゲイ (同性愛者) を自認する者の割合は、20代から40代にかけて最も高い (20代のうちの86%、30代のうちの90%、40代のうちの87%)。一方バイセクシュアル (両性愛者) と自認するものの割合は、10代で40% (n=6)、50代で32% (n=13)、60代以上で71% (n=20) であった ($p < .000$)。

②出会いのために利用した資源

過去6ヶ月間に利用した施設に関しても、年齢別分析において有意差が見られた。有料ハッテン場に関しては、30歳から39歳での利用率が48% (n=74) と最も高いが ($p < .000$)、その他のハッテン場 (野外・公園・トイレ・銭湯など) に関しては、40歳以上での利用率が28% (n=19) と高い。またゲイショップやゲイナイトの利用率は、40歳以上で低くなっている (ゲイショップ $p < .000$ 、ゲイナイト $p < .000$) (図14)。

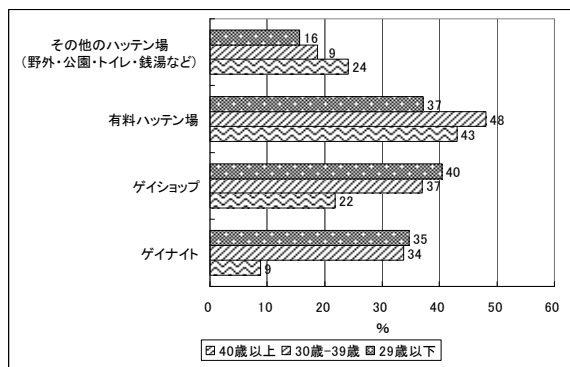


図14 過去6ヶ月間に利用した施設 (n=414, 複数回答)

過去6ヶ月間のゲイ向け出会い系サイトの利用に関しても、有意差が見られた。携帯のゲイ向け出会い系サイトのみを利用したことのあるものの割合は10代で47% (n=7) と最も高く ($p = .001$)、PC・携帯両方で利用したことのないものの割合は、50代で78% (n=31)、60代以上で93% (n=26) と有意に高かった ($p < .000$) (図15)。

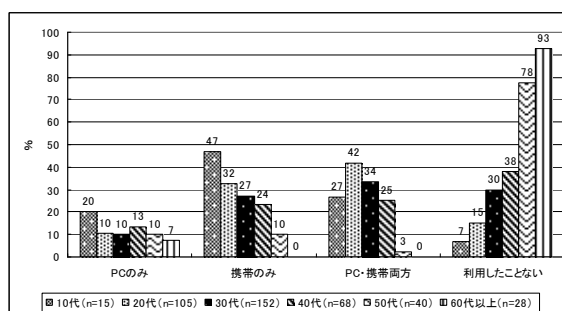


図15 過去6ヶ月間のゲイ向け出会い系サイトの利用 (n=414)

③LAFによる予防介入プログラムの認知

LAFの認知を年齢別に見ると、30代での認知が67% (n=103) と最も高いが、50代以上になるとその認知は低くなる ($p < .000$) (図16)。

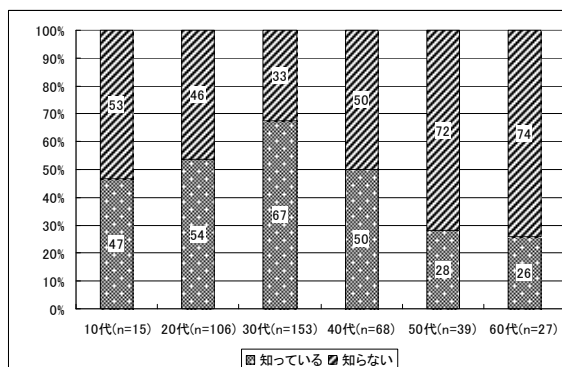


図16 年齢別に見るLAFの認知 (n=414)

また、年齢別に見るコミュニティセンターhacoの認知に関しては、30代における認知が65% (n=99) と最も高いが、50代以上になるとその認知は低下する。また、実際にhacoに行ったことがあるものも10代から40代に限定され、50代以上で行ったことがあるもの

はいなかった ($p < .000$) (図 17)。

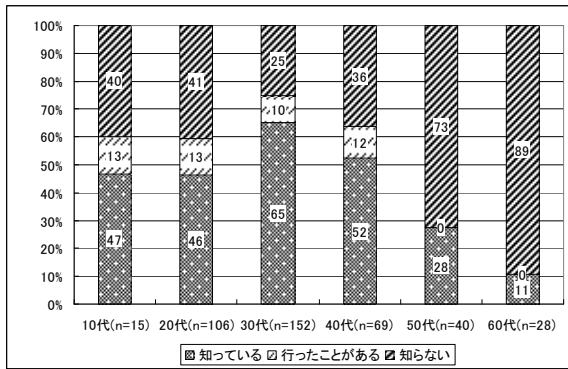


図 17 年齢別に見る haco の認知 (n=414)

コミュニティペーパーseason の認知に関しては、30代における認知が83% (n=126) と最も高いが、50代では44% (n=17)、60代以上では25% (n=7) と低下する ($p < .000$) (図 18)。

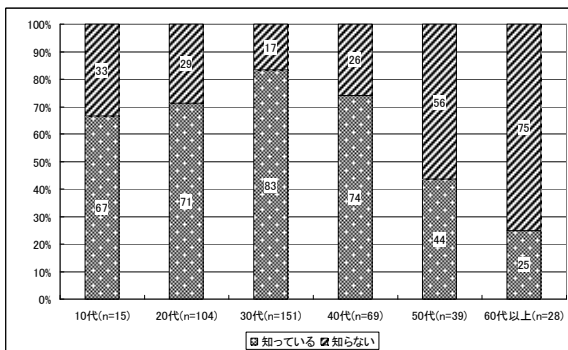


図 18 年齢別に見る season の認知 (n=414)

過去6ヶ月間にエイズや性感染症の情報をどこから手に入れたのかに関しては、どこからも手に入れていないと答えた人の割合は、50代で35% (n=14)、60代以上で26% (n=7) と有意に高くなっており ($p = .028$)、保健所と答えたものが10代で31% (n=4)、20代で21% (n=21) ($p < .000$)、また携帯サイトと答えたものも10代で39% (n=5)、20代で25% (n=25) ($p < .000$) であった (付表1参照)。

④ HIV 抗体検査受検行動

HIV 抗体検査受検行動に関しては、29歳以下 (n=121)、30歳から39歳まで (n=151)、40歳以上 (n=137) の3区分で分析を行った。

生涯の HIV 抗体検査受検率は、年齢別に見て有意な差が見られた。受検経験ありと答えたものの割合は、29歳以下で59% (n=71)、30歳から39歳までが54% (n=82)、40歳以上が27% (n=37) で、40歳以上で有意に低かった ($p < .000$) (図 19)。

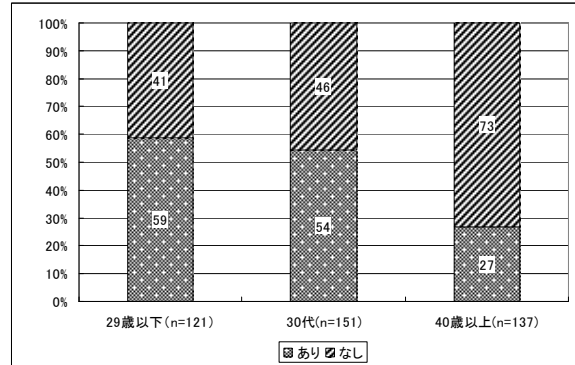


図 19 年齢別に見る生涯の HIV 抗体検査受検率 (n=414)

また、生涯に HIV 抗体検査を受検したことがあるもののうち (n=192)、過去1年間の HIV 抗体検査受検経験に関しても、有意な差が見られた。受検経験ありと答えたものの割合は、29歳以下で76% (n=54)、30歳から39歳までが50% (n=41)、40歳以上が24% (n=9) で、40歳以上で有意に低かった ($p < .000$) (図 20)。

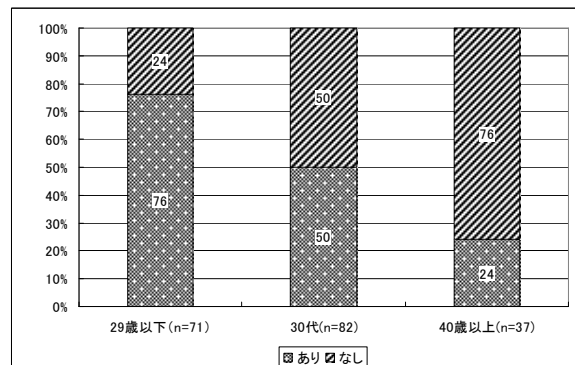


図 20 年齢別に見る過去1年間の HIV 抗体検査受検率 (n=192)

⑤ 性行動と HIV/STI 感染予防行動

アナルセックス時のポジションの違いによるコンドーム使用率に関しても、年齢別に見て有意差が見られた。

タチ（挿入する側）のときについては以下のとおりである。過去6ヶ月間に特定パートナーとタチ（挿入する側）の性行為を行ったことのあるもの（n=182）は、29歳以下で35%（n=63）、30歳から39歳までが38%（n=70）、40歳以上が27%（n=49）であった。そのうち、アナルセックスを行ったときのコンドーム常用率は、29歳以下で48%（n=30）、30歳から39歳までが41%（n=29）、40歳以上が27%（n=13）であった（図21）。

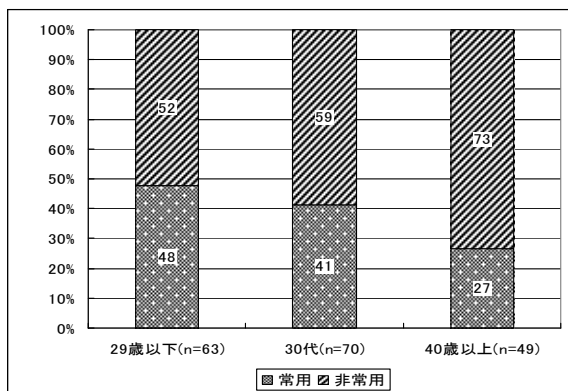


図21 年齢別に見る特定パートナーとのタチ（挿入する側）のときのコンドーム常用率（n=182）

また過去6ヶ月間にその場限りの相手とタチ（挿入する側）の性行為を行ったことのあるもの（n=120）は、29歳以下で28%（n=33）、30歳から39歳までが43%（n=52）、40歳以上が29%（n=35）であった。そのうち、アナルセックスを行ったときのコンドーム常用率は、29歳以下で58%（n=19）、30歳から39歳までが71%（n=37）、40歳以上が43%（n=15）であった（p=.030）（図22）。

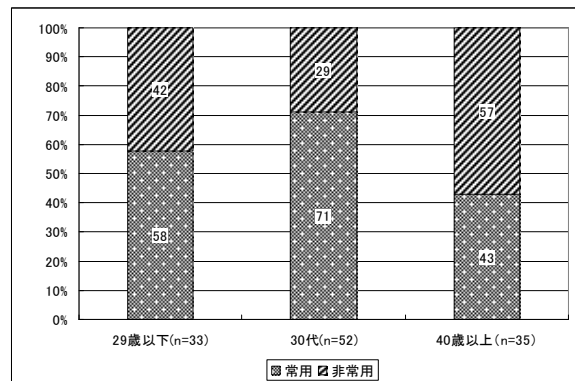


図22 年齢別に見るその場限りの相手とのタチ（挿入する側）のときのコンドーム常用率（n=120）

ウケ（挿入される側）のときについては以下のとおりである。過去6ヶ月間に特定パートナーとウケ（挿入される側）の性行為を行ったことのあるもの（n=164）は、29歳以下で28%（n=62）、30歳から39歳までが43%（n=69）、40歳以上が29%（n=32）であった。そのうち、アナルセックスを行ったときのコンドーム常用率は、29歳以下で40%（n=25）、30歳から39歳までが46%（n=32）、40歳以上が19%（n=6）であった（p=.028）（図23）。

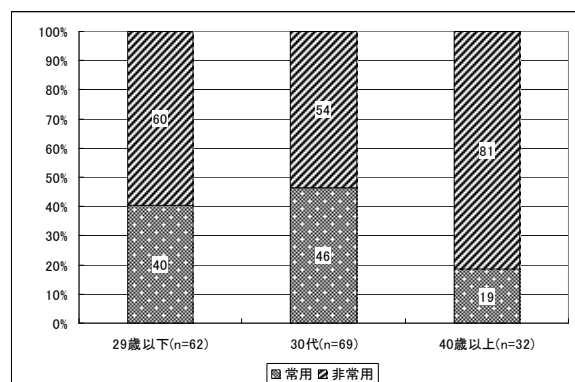


図23 年齢別に見る特定パートナーとのウケ（挿入される側）のときのコンドーム常用率（n=164）

また過去6ヶ月間にその場限りの相手とウケ（挿入される側）の性行為を行ったことのあるもの（n=107）は、29歳以下で33%（n=35）、30歳から39歳までが45%（n=48）、40歳以

上が 22% (n=23) であった。そのうち、アナルセックスを行ったときのコンドーム常用率は、29 歳以下が 54% (n=19)、30 歳から 39 歳までが 67% (n=32)、40 歳以上が 22% (n=5) であった ($p=.002$) (図 24)。

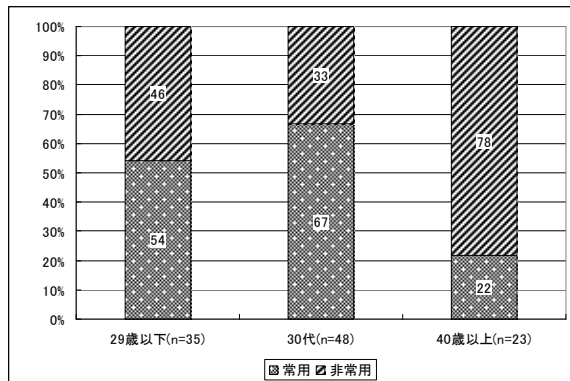


図 24 年齢別に見るその場限りの相手とのウケ (挿入される側) のときのコンドーム常用率 (n=107)

3) 調査対象者の性自認と性行動の連関の分析

ここでは、調査対象者の性自認と性行動との関係を分析する。ここで言う性自認とは、自らのセクシュアリティを調査対象者がどのように認識しているのか、つまり、自らを「男性同性愛者 (ゲイ)」と認識しているのか、「異性愛者 (ヘテロセクシュアル)」と認識しているのか、あるいは「両性愛者 (バイセクシュアル)」と認識しているのかということである。また性行動とは、どのような相手とセックス (フェラチオ、アナルセックス、リミング) を行うのかということである。

海外の先行研究によると、HIV 関連変数が、性自認と性行動の「ずれ」に関連しているという指摘がある (e. g. Pathela, 2006)。これらの先行研究の結果を踏まえた上で、日本において「ゲイ男性群」と「その他群」それぞれにどのような特性が認められるのかを分析する。

MSM (Men who have Sex with Men)、つまり男性同性間でセックスを行ったことのあるも

ののうち、自らの性的指向をどのように自認しているかという視点から、①MSM かつゲイ (n=325、85.1%、以下「ゲイ男性群」とする)、②MSM かつバイセクシュアル/ヘテロセクシュアル/分からない (n=57、14.9%、以下「その他群」とする)、の二群に分けて分析を行った。

①基礎属性

「ゲイ男性群」と「その他群」を年齢別に比較すると、「ゲイ男性群」は 30 歳から 39 歳まで 91% (n=134)、「その他群」は 29 歳以下で 15% (n=18)、40 歳以上で 21% (n=24) であった ($p=.034$) (図 25)。

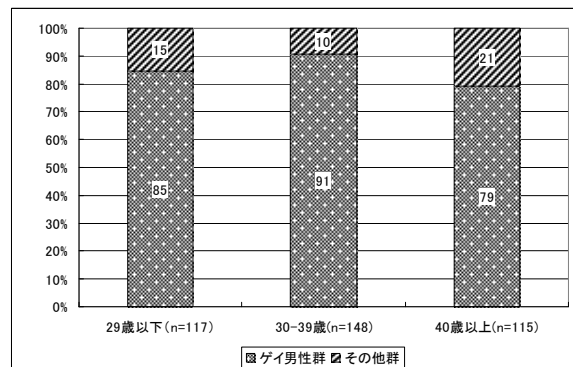


図 25 「ゲイ男性群」と「その他群」の年齢別分析 (n=380)

居住地に関しては、福岡県内に居住する MSM と福岡県以外の九州に居住する MSM の二群に分けて分類した。九州に居住する MSM (n=370) のうち、福岡県内居住者は 90% (n=331) で、福岡県以外の九州居住者は 10% (n=39) であった。

福岡県内居住者の「ゲイ男性群」の占める割合は 87% (n=288) と、福岡県以外の九州居住者と比較すると有意に高かった ($p=.003$) (図 26)。

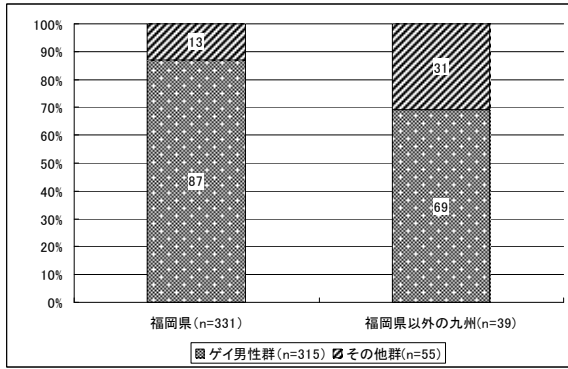


図 26 「ゲイ男性群」と「その他群」の居住地別分析 (九州に居住する MSM n=370)

②LAF による予防介入プログラムの認知

LAF の認知に関しては、知っていると答えたものが「ゲイ男性群」で 60% (n=195) と有意に高かった ($p<.000$) (図 27)。

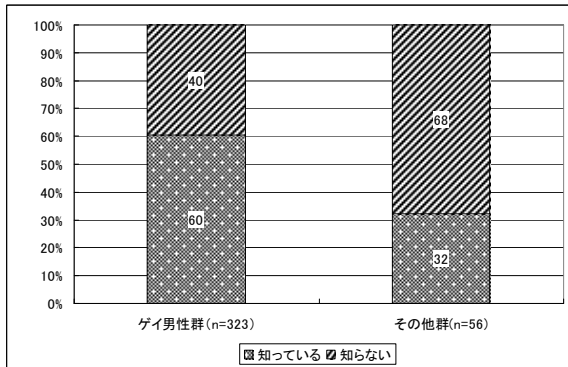


図 27 「ゲイ男性群」と「その他群」別の LAF の認知 (n=379)

またコミュニティセンターhaco の認知に関しては、知っている、行ったことがあると答えたものが、「ゲイ男性群」でそれぞれ 56% (n=182)、12% (n=38) と有意に高かった ($p<.000$) (図 28)。

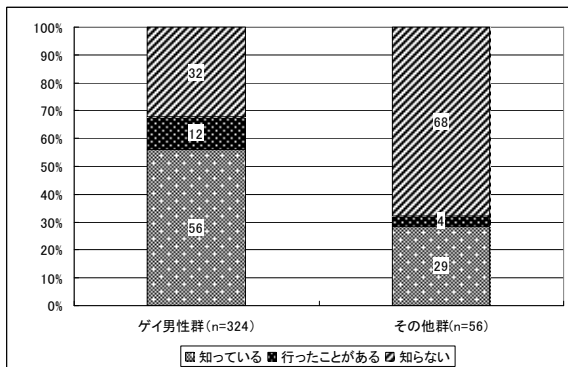


図 28 「ゲイ男性群」と「その他群」別の haco

の認知 (n=380)

LAF が配布するコミュニティペーパー season の認知に関しても、「その他群」のほうが知らないと答えたものの割合が 52% (n=29) と有意に高かった ($p<.000$)。

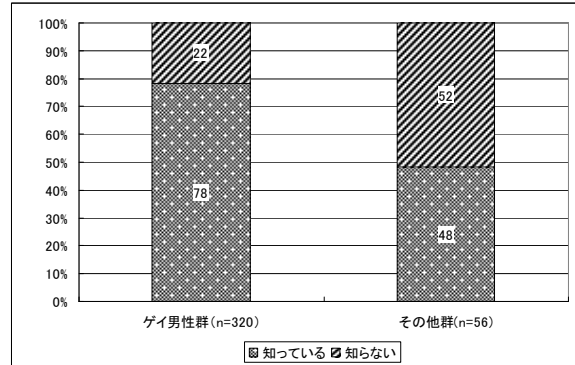


図 29 「ゲイ男性群」と「その他群」別の season の認知 (n=376)

LAF の配布するコンドームの認知に関しても、知っていると答えたものの割合が「ゲイ男性群」で 86% (n=275) と、有意に高かった ($p<.000$) (図 30)。

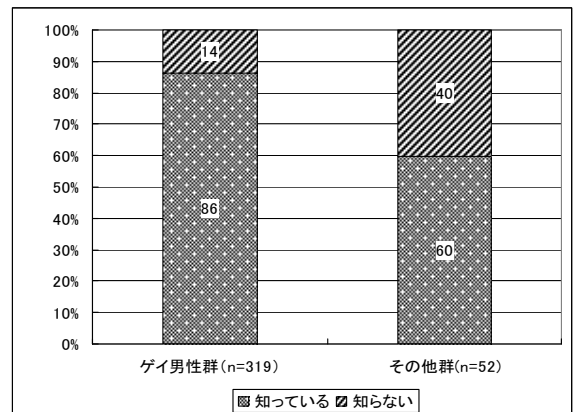


図 30 「ゲイ男性群」と「その他群」別に見る LAF が配布するコンドームの認知 (n=371)

③HIV 抗体検査受検行動

生涯の HIV 抗体検査受検行動に関しても、「ゲイ男性群」と「その他群」の間で有意差が見られた。これまでに HIV 抗体検査を受検したことがあると答えたものの割合は、「ゲイ男性群」で 52% (n=168) と、有意に高かつ

た ($p=.006$) (図 31)。

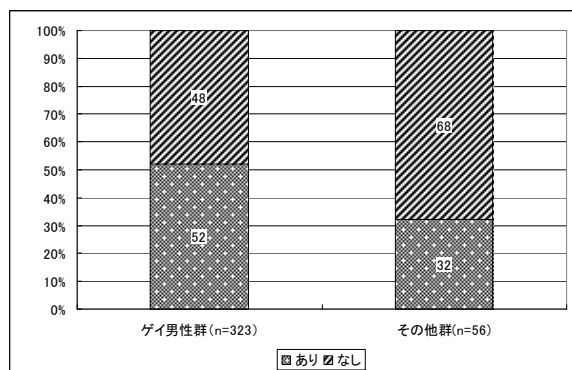


図 31 「ゲイ男性群」と「その他群」別に見る生涯 HIV 抗体検査受検経験 (n=379)

④性行動と HIV/STI 感染予防行動

生涯のアナルセックス経験においても、「ゲイ男性群」と「その他群」では有意差が見られた。これまでに 1 回でも男性とアナルセックスをしたことがあると答えたものは、「ゲイ男性群」で 95% (n=307)、「その他群」では 86% (n=49) であった ($p=.019$) (図 32)。

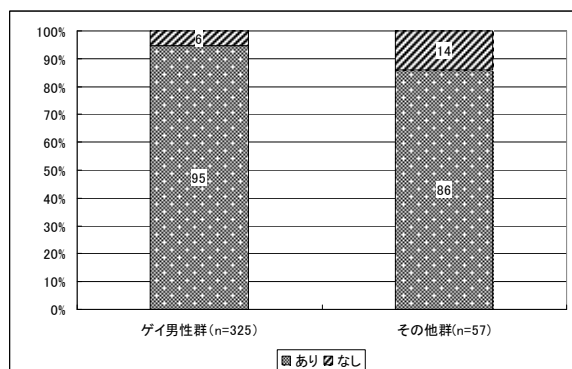


図 32 「ゲイ男性群」と「その他群」別に見る生涯のアナルセックス経験率 (n=382)

コンドームの常用率に関しては、特定相手とのタチのとき ($p=.651$)、その場限りの相手とのタチのとき ($p=.880$)、また特定相手とのウケのとき ($p=.391$)、その場限りの相手とのウケのとき ($p=.125$)、いずれにおいても、「ゲイ男性群」と「その他群」の間で有意差は見られなかった。

周りに HIV に感染した友人や知り合いがあるかに関しても、「ゲイ男性群」と「その他群」の間で有意差が見られた。HIV に感染した友

人がいると答えたものの割合は「ゲイ男性群」で 26% (n=83) であるが、いないと答えたものの割合は「その他群」で 36% (n=20) であった ($p<.000$) (図 33)。

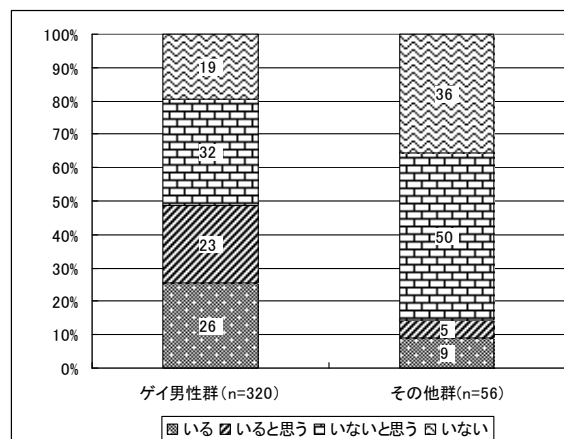


図 33 「ゲイ男性群」と「その他群」別に見る HIV に感染した友人や知人の身近さ感 (n=380)

D. 考察

本調査・分析から、福岡・博多地域のゲイバー顧客層の特徴として、以下のことが示唆される。

福岡・博多地域のゲイバーを利用する顧客は、福岡県内在住者が 87% を占め、福岡県外からの訪問者が残りの 10% 強である (図 1)。顧客の性自認と性行動の関係から見ると、男性同性間での性行為を行う MSM のうち、自らを「男性同性愛者 (ゲイ)」と自認するものの割合は、福岡県内と福岡県外で有意差が見られる。つまり福岡県外では、MSM のうち「男性同性愛者 (ゲイ)」だと自認しない人の割合が高い (図 26)。このことは、福岡県外の地方都市に在住する MSM のほうが、自らを「ゲイ」だと自認することが難しい環境にあるのかもしれないということを示唆していると思われる。

「ゲイ男性群」と「その他群」は、年齢別分析でも有意差が見られた。「ゲイ男性群」は 30 代で有意に高く、「その他群」は 29 歳以下と 40 歳以上で有意に高い (図 25)。このこと

は、MSM における性自認が年代によって異なっていることを示唆しており、とりわけ 40 歳以上の MSM は結婚歴があるものも少なからずいるのではないかと考えられる。

LAF による予防啓発プログラムの認知に関しては、LAF については調査対象者の半数が認知しており、コミュニティーセンターhaco を知っているものも半数、実際に行ったことがあるものは全体の 10%であった。コミュニティーパーシーズン の認知も 70%であった。一方、年齢別に見ると、LAF の認知、および haco の認知、season の認知ともに、50 代以上で有意に低くなる (図 16、17、18)。また、過去 6 ヶ月間にエイズや性感染症についての情報をどこからも手に入れていないと答えたものは 50 代と 60 代以上で有意に高くなっており、今後、50 代以上の年齢層の MSM に向けてどのような予防啓発のメッセージを提供するのが、一つの課題として示唆された。

HIV 抗体検査受検経験に関しては、年齢別、性自認と性行動別のいずれにおいても有意差が見られた。生涯 HIV 抗体検査受検経験に関しては、40 代以上の受検が有意に低く (図 19)、「その他群」では有意に低かった (図 31)。したがって、40 歳以上で自らの性的指向が「ゲイ」以外の人々の HIV 抗体検査の受検が低いことが示唆された。

性自認と性行動の観点から見ると、「その他群」は LAF、haco、season のいずれの認知も有意に低かった (図 27、28、29)。しかしながら、コンドームの常用率に関してみると、「ゲイ男性群」と「その他群」では有意差が見られない。利用している施設に関しても、有料ハッテン場、その他のハッテン場において「ゲイ男性群」と「その他群」の間では有意差は見られず、ゲイ向け出会い系サイトの利用も、両群で有意差は見られなかった。したがって、性自認によらず性行動のみで見た場合、「ゲイ男性群」と「その他群」では類似した性行為が行われていることが分かった。

今後、どのような情報や実践がゲイバー顧客層の性行動に影響を与えているのかを、詳細に検討していく必要がある。

今後は、過去 2 回行われた RDS 法を用いた調査結果と比較しながら、福岡・博多地域のゲイタウンにアクセスする MSM の特性の全体像を明らかにすることによって、より効果的な予防啓発プログラムの構築のための情報を提供できるよう分析を進める必要がある。

付表1 福岡地域に居住するMSM検査年齢別の集計結果

	年齢10代										合計 N=412	χ ² 検定 P値			
	10代 N=15		20代 N=106		30代 N=154		40代 N=69		50代 N=40				60代以上 N=28		
	N	(%)	N	(%)	N	(%)	N	(%)	N	(%)			N	(%)	
居住地															
福岡市	12	(80.0)	78	(73.6)	98	(63.6)	42	(60.9)	27	(67.5)	11	(39.3)	268	(65.0)	0.118
北九州市	0	(0.0)	5	(4.7)	6	(3.9)	4	(5.8)	1	(2.5)	2	(7.1)	18	(4.4)	
福岡市・北九州市を除く福岡県	1	(6.7)	14	(13.2)	28	(18.2)	14	(20.3)	4	(10.0)	7	(25.0)	68	(16.5)	
佐賀県	0	(0.0)	1	(0.9)	2	(1.3)	1	(1.4)	1	(2.5)	5	(17.9)	10	(2.4)	
長崎県	0	(0.0)	0	(0.0)	4	(2.6)	2	(2.9)	2	(5.0)	0	(0.0)	8	(1.9)	
熊本県	1	(6.7)	3	(2.8)	6	(3.9)	3	(4.3)	2	(5.0)	2	(7.1)	17	(4.1)	
宮崎県	0	(0.0)	1	(0.9)	2	(1.3)	0	(0.0)	1	(2.5)	0	(0.0)	4	(1.0)	
大分県	0	(0.0)	1	(0.9)	2	(1.3)	0	(0.0)	1	(2.5)	1	(3.6)	5	(1.2)	
鹿児島県	0	(0.0)	1	(0.9)	0	(0.0)	1	(1.4)	1	(2.5)	0	(0.0)	3	(0.7)	
その他	1	(6.7)	2	(1.9)	5	(3.2)	2	(2.9)	0	(0.0)	0	(0.0)	10	(2.4)	
該当無	0	(0.0)	0	(0.0)	1	(0.6)	0	(0.0)	0	(0.0)	0	(0.0)	1	(0.2)	
合計	15	(#####)	106	(100.0)	##	(100.0)	69	(100.0)	40	(100.0)	28	(100.0)	412	(100.0)	
あなたの性の指向をお答え下さい															
男性同性愛者(ゲイ)	9	(60.0)	91	(85.8)	##	(89.6)	60	(87.0)	27	(67.5)	8	(28.6)	333	(80.8)	0.000
両性愛者(バイセクシュアル)	6	(40.0)	9	(8.5)	12	(7.8)	8	(11.6)	13	(32.5)	20	(71.4)	68	(16.5)	
異性愛者(ヘテロセクシュアル)	0	(0.0)	2	(1.9)	1	(0.6)	0	(0.0)	0	(0.0)	0	(0.0)	3	(0.7)	
分からない	0	(0.0)	4	(3.8)	3	(1.9)	1	(1.4)	0	(0.0)	0	(0.0)	8	(1.9)	
合計	15	(#####)	106	(100.0)	##	(100.0)	69	(100.0)	40	(100.0)	28	(100.0)	412	(100.0)	
あなたは過去6か月間に利用した施設(あてはまるものすべて)															
ゲイバー	15	(#####)	105	(99.1)	##	(99.4)	69	(100.0)	37	(92.5)	27	(96.4)	406	(98.5)	0.022
ゲイナイト	5	(33.3)	37	(34.9)	52	(33.8)	11	(15.9)	1	(2.5)	0	(0.0)	106	(25.7)	0.000
ゲイショップ	8	(53.3)	41	(38.7)	57	(37.0)	25	(36.2)	4	(10.0)	1	(3.6)	136	(33.0)	0.000
有料のハッテン場	7	(46.7)	38	(35.8)	74	(48.1)	28	(40.6)	20	(50.0)	11	(39.3)	178	(43.2)	0.415
その他のハッテン場	3	(20.0)	16	(15.1)	29	(18.8)	19	(27.5)	7	(17.5)	7	(25.0)	81	(19.7)	0.441
いずれも利用しなかった	0	(0.0)	1	(0.9)	0	(0.0)	0	(0.0)	2	(5.0)	0	(0.0)	3	(0.7)	0.033
あなたは過去6か月間にゲイ向け出会い系サイトを利用したことがありますか？															
パソコンで利用したことがある	3	(20.0)	11	(10.5)	15	(9.9)	9	(13.2)	4	(10.0)	2	(7.1)	44	(10.8)	0.806
携帯で利用したことがある	7	(46.7)	34	(32.4)	41	(27.0)	16	(23.5)	4	(10.0)	0	(0.0)	102	(25.0)	0.001
利用したことがない	4	(26.7)	44	(41.9)	51	(33.6)	17	(25.0)	1	(2.5)	0	(0.0)	117	(28.7)	0.000
利用したことがない	1	(6.7)	16	(15.2)	45	(29.6)	26	(38.2)	31	(77.5)	26	(92.9)	145	(35.5)	0.000
過去6ヶ月間に利用したサイト(あてはまるものすべて)															
k@toom	12	(85.7)	83	(92.2)	95	(87.2)	36	(83.7)	6	(66.7)	1	(50.0)	233	(87.3)	0.133
KO-MENS.TV	3	(21.4)	18	(20.0)	13	(11.9)	4	(9.3)	0	(0.0)	1	(50.0)	39	(14.6)	0.170
MEN'S NET JAPAN	1	(7.1)	11	(12.2)	32	(29.4)	8	(18.6)	2	(22.2)	0	(0.0)	54	(20.2)	0.046
その他の出会い系サイト	3	(21.4)	12	(13.3)	14	(12.8)	5	(11.6)	1	(11.1)	0	(0.0)	35	(13.1)	0.937
mixi	8	(57.1)	54	(60.0)	58	(53.2)	22	(51.2)	2	(22.2)	0	(0.0)	144	(53.9)	0.184
HuGS	3	(21.4)	21	(23.3)	22	(20.2)	9	(20.9)	1	(11.1)	1	(50.0)	57	(21.3)	0.870
その他SNS	1	(7.1)	12	(13.3)	3	(2.8)	2	(4.7)	2	(22.2)	0	(0.0)	20	(7.5)	0.043
あなたはLove Act Fukuoka(LAF)知っていますか？															
知っている	7	(46.7)	57	(53.8)	##	(67.3)	34	(50.0)	11	(28.2)	7	(25.9)	219	(53.7)	0.000
知らない	8	(53.3)	49	(46.2)	50	(32.7)	34	(50.0)	28	(71.8)	20	(74.1)	189	(46.3)	
合計	15	(#####)	106	(100.0)	##	(100.0)	68	(100.0)	39	(100.0)	27	(100.0)	408	(100.0)	
あなたは博多の住吉にあるHAKATA community haco(コミュニティセンターハコ)を知っていますか？															
知っている	7	(46.7)	49	(46.2)	99	(65.1)	36	(52.2)	11	(27.5)	3	(10.7)	205	(50.0)	0.000
行ったことがある	2	(13.3)	14	(13.2)	15	(9.9)	8	(11.6)	0	(0.0)	0	(0.0)	39	(9.5)	
知らない	6	(40.0)	43	(40.6)	38	(25.0)	25	(36.2)	29	(72.5)	25	(89.3)	166	(40.5)	
合計	15	(#####)	106	(100.0)	##	(100.0)	69	(100.0)	40	(100.0)	28	(100.0)	410	(100.0)	
あなたはhacoをどういった施設だと思いますか？															
イベントスペース	5	(55.6)	25	(40.3)	49	(43.4)	18	(40.9)	4	(36.4)	0	(0.0)	101	(41.9)	0.784
ゲイが集まるオープンスペース	2	(22.2)	35	(56.5)	56	(49.6)	23	(52.3)	7	(63.6)	2	(100.0)	125	(51.9)	0.269
HIV/STIに関する情報センター	6	(66.7)	35	(56.5)	73	(64.6)	22	(50.0)	6	(54.5)	1	(50.0)	143	(59.3)	0.627
何のための場所か知らない	2	(22.2)	8	(12.9)	12	(10.6)	4	(9.1)	1	(9.1)	1	(50.0)	28	(11.6)	0.492
その他	0	(0.0)	3	(4.8)	0	(0.0)	2	(4.5)	0	(0.0)	0	(0.0)	5	(2.1)	0.259
あなたはゆるりラウンジを知っているか参加したことはありますか？															
参加した	2	(22.2)	6	(9.7)	18	(16.2)	3	(7.3)	0	(0.0)	0	(0.0)	29	(12.2)	0.465
知っているが参加したことがない	1	(11.1)	10	(16.1)	26	(23.4)	7	(17.1)	3	(27.3)	0	(0.0)	47	(19.8)	
知らない	6	(66.7)	46	(74.2)	67	(60.4)	31	(75.6)	8	(72.7)	3	(100.0)	161	(67.9)	
合計	9	(#####)	62	(100.0)	##	(100.0)	41	(100.0)	11	(100.0)	3	(100.0)	237	(100.0)	

	10代 N=15	20代 N=106	30代 N=154	40代 N=69	50代 N=40	60代以上 N=28	合計 N=412	χ ² 検定 P値
あなたはhacoでの映画上映会を知っているか参加したことはありますか？								
参加した	0 (0.0)	1 (1.6)	8 (7.3)	0 (0.0)	0 (0.0)	0 (0.0)	9 (3.8)	0.320
知っているが参加したことがない	1 (14.3)	17 (27.4)	38 (34.9)	15 (35.7)	4 (36.4)	0 (0.0)	75 (32.1)	
知らない	6 (85.7)	44 (71.0)	63 (57.8)	27 (64.3)	7 (63.6)	3 (100.0)	150 (64.1)	
合計	7 (#####)	62 (100.0)	## (100.0)	42 (100.0)	11 (100.0)	3 (100.0)	234 (100.0)	
あなたはhacoでのライブイベントを知っているか参加したことはありますか？								
参加した	2 (25.0)	7 (11.3)	18 (15.9)	6 (14.6)	0 (0.0)	0 (0.0)	33 (13.9)	0.764
知っているが参加したことがない	1 (12.5)	12 (19.4)	27 (23.9)	7 (17.1)	3 (27.3)	0 (0.0)	50 (21.0)	
知らない	5 (62.5)	43 (69.4)	68 (60.2)	28 (68.3)	8 (72.7)	3 (100.0)	155 (65.1)	
合計	8 (#####)	62 (100.0)	## (100.0)	41 (100.0)	11 (100.0)	3 (100.0)	238 (100.0)	
あなたはhacoでの勉強会を知っているか参加したことはありますか？								
参加した	0 (0.0)	2 (3.2)	2 (1.8)	0 (0.0)	0 (0.0)	0 (0.0)	4 (1.7)	0.648
知っているが参加したことがない	2 (25.0)	11 (11.7)	36 (32.4)	9 (22.5)	3 (27.3)	0 (0.0)	61 (26.0)	
知らない	6 (75.0)	49 (79.0)	73 (65.8)	31 (77.5)	8 (72.7)	3 (100.0)	170 (72.3)	
合計	8 (#####)	62 (100.0)	## (100.0)	40 (100.0)	11 (100.0)	3 (100.0)	235 (100.0)	
あなたはLAFコンドームを知っていますか？								
知っている	10 (66.7)	88 (83.0)	## (88.4)	48 (72.7)	29 (78.4)	8 (33.3)	313 (79.2)	0.000
知らない	5 (33.3)	18 (17.0)	17 (11.6)	18 (27.3)	8 (21.6)	16 (66.7)	82 (20.8)	
合計	15 (#####)	106 (100.0)	## (100.0)	66 (100.0)	37 (100.0)	24 (100.0)	395 (100.0)	
あなたはLAFコンドームの配布をしていますか？								
知っている	9 (90.0)	65 (74.7)	## (87.6)	39 (83.0)	20 (69.0)	8 (100.0)	254 (81.9)	0.044
知らない	1 (10.0)	22 (25.3)	16 (12.4)	8 (17.0)	9 (31.0)	0 (0.0)	56 (18.1)	
合計	10 (#####)	87 (100.0)	## (100.0)	47 (100.0)	29 (100.0)	8 (100.0)	310 (100.0)	
あなたはLAFコンドームを使ったことがありますか？								
使ったことがある	7 (46.7)	45 (42.5)	75 (50.0)	27 (39.1)	15 (37.5)	5 (17.9)	174 (42.6)	0.047
使ったことがない	8 (53.5)	61 (57.5)	75 (50.0)	42 (60.9)	25 (62.5)	23 (82.1)	234 (57.4)	
合計	15 (#####)	106 (100.0)	## (100.0)	69 (100.0)	40 (100.0)	28 (100.0)	408 (100.0)	
過去6ヶ月間でコンドームを購入したことがありますか？								
購入した	3 (20.0)	26 (24.5)	38 (25.0)	15 (21.7)	7 (17.5)	2 (7.1)	91 (22.2)	0.385
購入したことはない	12 (80.0)	80 (75.5)	## (75.0)	54 (78.3)	33 (82.5)	26 (92.9)	319 (77.8)	
合計	15 (#####)	106 (100.0)	## (100.0)	69 (100.0)	40 (100.0)	28 (100.0)	410 (100.0)	
あなたはseasonを知っていますか？								
知っている	10 (66.7)	74 (71.2)	## (83.4)	51 (73.9)	17 (43.6)	7 (25.0)	285 (70.2)	0.000
知らない	5 (33.3)	30 (28.8)	25 (16.6)	18 (26.1)	22 (56.4)	21 (75.0)	121 (29.8)	
合計	15 (#####)	104 (100.0)	## (100.0)	69 (100.0)	39 (100.0)	28 (100.0)	406 (100.0)	
これまでseasonを読んだことがありますか？								
ある	9 (90.0)	70 (94.6)	## (96.0)	49 (96.1)	17 (100.0)	6 (85.7)	272 (95.4)	0.656
ない	1 (10.0)	4 (5.4)	5 (4.0)	2 (3.9)	0 (0.0)	1 (14.3)	13 (4.6)	
合計	10 (#####)	74 (100.0)	## (100.0)	51 (100.0)	17 (100.0)	7 (100.0)	285 (100.0)	
読んだ理由(「そう思う」と回答した人)								
マップが便利だから	3 (33.3)	25 (35.7)	54 (44.6)	21 (42.9)	9 (52.9)	4 (66.7)	116 (42.6)	0.543
イベントスケジュールを見たかった	3 (33.3)	5 (7.1)	16 (13.2)	6 (12.2)	0 (0.0)	0 (0.0)	30 (11.0)	0.103
表紙がよかったから	1 (11.1)	16 (22.9)	14 (11.6)	12 (24.5)	3 (17.6)	0 (0.0)	46 (16.9)	0.176
ら	4 (44.4)	4 (5.7)	9 (7.4)	4 (8.2)	1 (5.9)	0 (0.0)	22 (8.1)	0.004
保健所の検査情報がのっているから	2 (22.2)	2 (2.9)	3 (2.5)	1 (2.0)	1 (5.9)	0 (0.0)	9 (3.3)	0.048
近くに置いてあったから	2 (22.2)	46 (65.7)	72 (59.5)	32 (65.3)	9 (52.9)	4 (66.7)	165 (60.7)	0.196
無料だったから	3 (33.3)	25 (35.7)	46 (38.0)	15 (30.6)	6 (35.3)	3 (50.0)	98 (36.0)	0.927
お店の人にすすめられたから	0 (0.0)	7 (10.0)	22 (18.2)	6 (12.2)	4 (23.5)	5 (83.3)	44 (16.2)	0.000
その他	2 (22.2)	8 (11.4)	7 (5.8)	2 (4.1)	0 (0.0)	0 (0.0)	19 (7.0)	0.158
あなたはこれまでHIV検査を受けたことがありますか？								
ある	10 (66.7)	61 (57.5)	82 (54.3)	25 (36.2)	9 (22.5)	3 (10.7)	190 (46.5)	0.000
ない	5 (33.3)	45 (42.5)	69 (45.7)	44 (63.8)	31 (77.5)	25 (89.3)	219 (53.5)	
合計	15 (#####)	106 (100.0)	## (100.0)	69 (100.0)	40 (100.0)	28 (100.0)	409 (100.0)	
あなたは過去1年間にHIV検査を受けたことがありますか？								
ある	10 (#####)	44 (72.1)	41 (50.0)	8 (32.0)	1 (11.1)	0 (0.0)	104 (54.7)	0.000
ない	0 (0.0)	17 (27.9)	41 (50.0)	17 (68.0)	8 (88.9)	3 (100.0)	86 (45.3)	
合計	10 (#####)	61 (100.0)	82 (100.0)	25 (100.0)	9 (100.0)	3 (100.0)	190 (100.0)	
一番最近受けたHIV検査の場所はどこですか？								
医院・病院	0 (0.0)	6 (13.6)	6 (14.6)	1 (12.5)	0 (0.0)	0 (0.0)	13 (12.5)	0.094
保健所・保健センター	9 (90.0)	32 (72.7)	32 (78.0)	5 (62.5)	1 (100.0)	0 (0.0)	79 (76.0)	
即日検査(中央区午前のみ)	1 (10.0)	6 (13.6)	0 (0.0)	0 (0.0)	0 (0.0)	0 (0.0)	7 (6.7)	
その他	0 (0.0)	0 (0.0)	3 (7.3)	2 (25.0)	0 (0.0)	0 (0.0)	5 (4.8)	
合計	10 (#####)	44 (100.0)	41 (100.0)	8 (100.0)	1 (100.0)	0 (0.0)	104 (100.0)	

	10代 N=15	20代 N=106	30代 N=154	40代 N=69	50代 N=40	60代以上 N=28	合計 N=412	χ ² 検定 P値
検査を受けなかった、あるいは受けたくない理由								
結果を知るのがこわいから	3 (60.0)	15 (34.1)	29 (43.3)	16 (36.4)	8 (27.6)	0 (0.0)	71 (33.2)	0.003
HIVに感染している可能性がないから	2 (40.0)	13 (29.5)	23 (34.3)	14 (31.8)	20 (69.0)	21 (84.0)	93 (43.5)	0.000
うやむやにしておきたいから	0 (0.0)	3 (6.8)	7 (10.4)	4 (9.1)	3 (10.3)	3 (12.0)	20 (9.3)	0.946
どこで検査をうけたら良いか分からない	0 (0.0)	12 (27.3)	7 (10.4)	3 (6.8)	0 (0.0)	0 (0.0)	22 (10.3)	0.001
HIV感染と疑われるから	1 (20.0)	5 (11.4)	3 (4.5)	1 (2.3)	0 (0.0)	0 (0.0)	10 (4.7)	0.068
ゲイ・バイセクシャルの説明が面倒	1 (20.0)	9 (20.5)	11 (16.4)	8 (18.2)	1 (3.4)	1 (4.0)	31 (14.5)	0.210
その他	0 (0.0)	6 (13.6)	7 (10.4)	8 (18.2)	0 (0.0)	0 (0.0)	21 (9.8)	0.059
あなたは保健所の検査を利用しやすいと思いますか？								
利用しやすい	8 (53.3)	31 (30.1)	43 (28.7)	17 (25.8)	7 (18.9)	12 (42.9)	118 (29.6)	0.029
利用しにくい	3 (20.0)	34 (33.0)	37 (24.7)	11 (16.7)	7 (18.9)	4 (14.3)	96 (24.1)	
どちらでもない・分からない	4 (26.7)	38 (36.9)	70 (46.7)	38 (57.6)	23 (62.2)	12 (42.9)	185 (46.4)	
合計	15 (#####)	103 (100.0)	## (100.0)	66 (100.0)	37 (100.0)	28 (100.0)	399 (100.0)	
利用しにくい、分からないを選んだ理由								
受けたことがないので分からない	5 (71.4)	32 (46.4)	56 (52.8)	33 (67.3)	22 (73.3)	13 (81.3)	161 (58.1)	0.017
検査日が限られている	1 (14.3)	29 (42.0)	36 (34.0)	13 (26.5)	4 (13.3)	0 (0.0)	83 (30.0)	0.004
検査時間が限られている	2 (28.6)	21 (30.4)	31 (29.2)	10 (20.4)	3 (10.0)	0 (0.0)	67 (24.2)	0.038
どんな対応をされるか不安	2 (28.6)	29 (42.0)	28 (26.4)	10 (20.4)	6 (20.0)	3 (18.8)	78 (28.2)	0.079
場所が不便である	1 (14.3)	9 (13.0)	10 (9.4)	2 (4.1)	3 (10.0)	1 (6.3)	26 (9.4)	0.684
検査結果までが長い	0 (0.0)	12 (17.4)	20 (18.9)	1 (2.0)	0 (0.0)	0 (0.0)	33 (11.9)	0.002
ゲイフレンドリーではない	0 (0.0)	4 (5.8)	7 (6.6)	3 (6.1)	1 (3.3)	0 (0.0)	15 (5.4)	0.859
陽性へのサポートは分からない	1 (14.3)	12 (17.4)	12 (11.3)	7 (14.3)	2 (6.7)	0 (0.0)	34 (12.3)	0.405
知り合いに会わないか不安	0 (0.0)	5 (7.2)	11 (10.4)	3 (6.1)	4 (13.3)	0 (0.0)	23 (8.3)	0.537
場所が分からない	1 (14.3)	14 (20.3)	6 (5.7)	1 (2.0)	1 (3.3)	1 (6.3)	24 (8.7)	0.004
その他	0 (0.0)	5 (7.2)	3 (2.8)	1 (2.0)	0 (0.0)	0 (0.0)	9 (3.2)	0.350
あなたはこれまでに性感染症にかかったことがありますか？								
ある	4 (28.6)	32 (31.4)	63 (41.7)	35 (53.0)	18 (46.2)	8 (28.6)	160 (40.0)	0.053
ない	10 (71.4)	70 (68.6)	88 (58.3)	31 (47.0)	21 (53.8)	20 (71.4)	240 (60.0)	
合計	14 (#####)	102 (100.0)	## (100.0)	66 (100.0)	39 (100.0)	28 (100.0)	400 (100.0)	
これまでにかかったことのある性感染症はどれですか？								
梅毒	0 (0.0)	5 (15.6)	16 (25.4)	6 (17.6)	8 (44.4)	4 (50.0)	39 (24.5)	0.069
B型肝炎	1 (25.0)	6 (18.8)	11 (17.5)	2 (5.9)	2 (11.1)	1 (12.5)	23 (14.5)	0.623
A型肝炎	0 (0.0)	0 (0.0)	0 (0.0)	0 (0.0)	1 (5.6)	0 (0.0)	1 (0.6)	0.163
クラミジア	1 (25.0)	5 (15.6)	4 (6.3)	2 (5.9)	1 (5.6)	0 (0.0)	13 (8.2)	0.384
淋病	0 (0.0)	2 (6.3)	10 (15.9)	3 (8.8)	3 (16.7)	3 (37.5)	21 (13.2)	0.204
HIV感染症	0 (0.0)	1 (3.1)	4 (6.3)	1 (2.9)	0 (0.0)	0 (0.0)	6 (3.8)	0.787
アノーバ赤痢	0 (0.0)	0 (0.0)	2 (3.2)	1 (2.9)	0 (0.0)	0 (0.0)	3 (1.9)	0.855
尖圭コンジローマ	1 (25.0)	3 (9.4)	7 (11.1)	3 (8.8)	3 (16.7)	0 (0.0)	17 (10.7)	0.749
性器ヘルペス	0 (0.0)	1 (3.1)	1 (1.6)	1 (2.9)	0 (0.0)	0 (0.0)	3 (1.9)	0.956
毛じらみ	3 (75.0)	22 (68.8)	49 (77.8)	26 (76.5)	14 (77.8)	5 (62.5)	119 (74.8)	0.889
その他	0 (0.0)	0 (0.0)	1 (1.6)	4 (11.8)	1 (5.6)	0 (0.0)	6 (3.8)	0.122
あなたは過去6ヶ月間にエイズや性感染症の情報をどこから手に入れましたか？								
人づて(友人など)	5 (38.5)	26 (25.5)	54 (35.8)	16 (24.6)	13 (32.5)	13 (48.1)	127 (31.9)	0.151
ゲイ雑誌	5 (38.5)	33 (32.4)	62 (41.1)	30 (46.2)	13 (32.5)	13 (48.1)	156 (39.2)	0.391
パソコンのサイト	4 (30.8)	38 (37.3)	53 (35.1)	21 (32.3)	4 (10.0)	6 (22.2)	126 (31.7)	0.033
LAFのホームページ	2 (15.4)	3 (2.9)	3 (2.0)	2 (3.1)	0 (0.0)	0 (0.0)	10 (2.5)	0.054
コミュニティペーパーseason	3 (23.1)	17 (16.7)	28 (18.5)	9 (13.8)	1 (2.5)	0 (0.0)	58 (14.6)	0.030
コミュニティセンターhaco	3 (23.1)	11 (10.8)	11 (7.3)	4 (6.2)	0 (0.0)	0 (0.0)	29 (7.3)	0.034
携帯サイト	5 (38.5)	25 (24.5)	19 (12.6)	8 (7.7)	1 (2.5)	0 (0.0)	55 (13.8)	0.000
電話相談	0 (0.0)	0 (0.0)	1 (0.7)	0 (0.0)	0 (0.0)	0 (0.0)	1 (0.3)	0.896
保健所	4 (30.8)	21 (20.6)	11 (7.3)	3 (4.6)	2 (5.0)	0 (0.0)	41 (10.3)	0.000
病院・クリニック	2 (15.4)	8 (7.8)	15 (9.9)	3 (4.6)	0 (0.0)	0 (0.0)	28 (7.0)	0.106
TVなどのマスコミ	1 (7.7)	17 (16.7)	24 (15.9)	11 (16.9)	7 (17.5)	5 (18.5)	65 (16.3)	0.971
どこからも手に入っていない	1 (7.7)	17 (16.7)	20 (13.2)	11 (16.9)	14 (35.0)	7 (25.9)	70 (17.6)	0.028
その他	0 (0.0)	3 (2.9)	1 (0.7)	1 (1.5)	0 (0.0)	0 (0.0)	5 (1.3)	0.575
次のことについて、正しいと思われますか？								
新しいエイズの薬でHIVに感染しても長く生きることが可能になった	10 (66.7)	72 (69.9)	## (79.6)	50 (73.5)	26 (66.7)	20 (71.4)	299 (73.8)	0.187
通常のHIV抗体検査では、感染から2~3ヶ月経過しないと感染しているかどうか分からない	8 (53.3)	76 (73.1)	## (67.5)	46 (67.6)	16 (40.0)	3 (11.1)	251 (62.0)	0.000
性感染症に感染していると、HIVに感染しやすくなる	8 (53.3)	49 (47.1)	99 (65.1)	41 (60.3)	7 (17.5)	6 (21.4)	210 (51.6)	0.000
梅毒はアナルセックスだけでなくフェラチオやリミング(アナルなめ)でも感染す	11 (73.3)	75 (72.1)	## (75.0)	44 (64.7)	18 (45.0)	8 (28.6)	270 (66.3)	0.000
HIV即日検査や自宅検査キットでは感染していなくても陽性(感染している場合)の結果が出ることもある	6 (40.0)	46 (44.7)	79 (52.0)	31 (45.6)	12 (30.0)	7 (25.0)	181 (44.6)	0.084

	10代 N=15	20代 N=106	30代 N=154	40代 N=69	50代 N=40	60代以上 N=28	合計 N=412	χ ² 検定 P値
今までに男性とのセックス(フェラチオ、アナル、リミングを含む)経験								
ある	14 (93.3)	103 (98.1)	## (98.0)	65 (95.6)	32 (80.0)	18 (64.3)	380 (93.4)	<u>0.000</u>
ない	1 (6.7)	2 (1.9)	3 (2.0)	3 (4.4)	8 (20.0)	10 (35.7)	27 (6.6)	
合計	15 (###)	105 (100.0)	## (100.0)	68 (100.0)	40 (100.0)	28 (100.0)	407 (100.0)	
今までに1回でも男性とアナルセックスをしたことがありますか？								
ある	14 (#####)	95 (92.2)	## (95.3)	60 (92.3)	29 (90.6)	16 (88.9)	355 (93.4)	0.671
ない	0 (0.0)	8 (7.8)	7 (4.7)	5 (7.7)	3 (9.4)	2 (11.1)	25 (6.6)	
合計	14 (#####)	103 (100.0)	## (100.0)	65 (100.0)	32 (100.0)	18 (100.0)	380 (100.0)	
過去6ヶ月間の特定のパートナーとのアナルセックス(タチ・ウケどちらでも)経験								
ある	9 (64.3)	70 (73.7)	90 (64.3)	34 (56.7)	14 (48.3)	10 (62.5)	227 (64.1)	0.135
ない	5 (35.7)	25 (26.3)	50 (35.7)	26 (43.3)	15 (51.7)	6 (37.5)	127 (35.9)	
合計	14 (#####)	95 (100.0)	## (100.0)	60 (100.0)	29 (100.0)	16 (100.0)	354 (100.0)	
過去6ヶ月間に特定のパートナーとタチでアナルセックスをした時コンドーム使用頻度								
必ず使った	2 (22.2)	28 (40.0)	29 (32.2)	9 (26.5)	3 (21.4)	1 (11.1)	72 (31.9)	<u>0.025</u>
使うことが多かった	0 (0.0)	10 (14.3)	12 (13.3)	5 (14.7)	3 (21.4)	1 (11.1)	31 (13.7)	
五分五分の割合で使った	1 (11.1)	0 (0.0)	8 (8.9)	3 (8.8)	0 (0.0)	0 (0.0)	12 (5.3)	
使わないことが多かった	1 (11.1)	10 (14.3)	4 (4.4)	2 (5.9)	1 (7.1)	0 (0.0)	18 (8.0)	
使わなかった	2 (22.2)	9 (12.9)	17 (18.9)	10 (29.4)	4 (28.6)	7 (77.8)	49 (21.7)	
タチをしていない	3 (33.3)	13 (18.6)	20 (22.2)	5 (14.7)	3 (21.4)	0 (0.0)	44 (19.5)	
合計	9 (#####)	70 (100.0)	90 (100.0)	34 (100.0)	14 (100.0)	9 (100.0)	226 (100.0)	
コンドームを必ず使うようになってからどのぐらい経ちますか？								
一ヶ月未満	0 (0.0)	1 (3.7)	0 (0.0)	1 (11.1)	0 (0.0)	0 (0.0)	2 (2.9)	0.912
1~6ヶ月	0 (0.0)	2 (7.4)	3 (10.3)	0 (0.0)	0 (0.0)	0 (0.0)	5 (7.1)	
6ヶ月以上	2 (#####)	24 (88.9)	26 (89.7)	8 (88.9)	2 (100.0)	1 (100.0)	63 (90.0)	
合計	2 (#####)	27 (100.0)	29 (100.0)	9 (100.0)	2 (100.0)	1 (100.0)	70 (100.0)	
過去6ヶ月間に特定のパートナーとウケでアナルセックスをした時のコンドーム使用頻度								
必ず使った	3 (33.3)	22 (32.4)	32 (36.0)	5 (15.2)	1 (9.1)	0 (0.0)	63 (29.0)	<u>0.047</u>
使うことが多かった	0 (0.0)	11 (16.2)	9 (10.1)	2 (6.1)	0 (0.0)	0 (0.0)	25 (11.5)	
五分五分の割合で使った	1 (11.1)	1 (1.5)	9 (10.1)	2 (6.1)	0 (0.0)	0 (0.0)	13 (6.0)	
使わないことが多かった	2 (22.2)	9 (13.2)	4 (4.5)	3 (9.1)	0 (0.0)	1 (14.3)	19 (8.8)	
使わなかった	2 (22.2)	11 (16.2)	15 (16.9)	6 (18.2)	5 (45.5)	4 (57.1)	43 (19.8)	
ウケをしていない	1 (11.1)	14 (20.6)	20 (22.5)	13 (39.4)	4 (36.4)	2 (28.6)	54 (24.9)	
合計	9 (#####)	68 (100.0)	89 (100.0)	33 (100.0)	11 (100.0)	7 (100.0)	217 (100.0)	
コンドームを必ず使うようになってからどのぐらい経ちますか？								
一ヶ月未満	0 (0.0)	1 (4.5)	2 (6.3)	0 (0.0)	0 (0.0)	0 (0.0)	3 (4.8)	0.931
1~6ヶ月	1 (33.3)	2 (9.1)	4 (12.5)	0 (0.0)	0 (0.0)	0 (0.0)	7 (11.1)	
6ヶ月以上	2 (66.7)	19 (86.4)	26 (81.3)	5 (100.0)	1 (100.0)	0 (0.0)	53 (84.1)	
合計	3 (#####)	22 (100.0)	32 (100.0)	5 (100.0)	1 (100.0)	0 (0.0)	63 (100.0)	
過去6ヶ月間にその場限りの相手とのアナルセックス経験								
ある	8 (57.1)	40 (43.0)	67 (47.9)	27 (45.0)	9 (31.0)	5 (35.7)	156 (44.6)	0.521
ない	6 (42.9)	53 (57.0)	73 (52.1)	33 (55.0)	20 (69.0)	9 (64.3)	194 (55.4)	
合計	14 (#####)	93 (100.0)	## (100.0)	60 (100.0)	29 (100.0)	14 (100.0)	350 (100.0)	
過去6ヶ月間にその場限りの相手との知り合った場所								
ハッテン場	2 (25.0)	15 (37.5)	42 (62.7)	21 (77.8)	8 (88.9)	4 (80.0)	92 (59.0)	<u>0.001</u>
出会い系サイト	8 (#####)	31 (77.5)	33 (49.3)	6 (22.2)	1 (11.1)	0 (0.0)	79 (50.6)	<u>0.000</u>
バー	2 (25.0)	12 (30.0)	19 (28.4)	7 (25.9)	1 (11.1)	2 (40.0)	43 (27.6)	0.875
ゲイナイト	0 (0.0)	3 (7.5)	2 (3.0)	0 (0.0)	0 (0.0)	1 (20.0)	6 (3.8)	0.231
その他	0 (0.0)	4 (10.0)	3 (4.5)	3 (11.1)	0 (0.0)	0 (0.0)	10 (6.4)	0.582
過去6ヶ月間にその場限りの相手とタチでアナルセックスをした時のコンドーム使用頻度								
必ず使った	2 (25.0)	17 (44.7)	37 (56.1)	10 (37.0)	4 (50.0)	1 (20.0)	71 (46.7)	<u>0.002</u>
使うことが多かった	0 (0.0)	6 (15.8)	7 (10.6)	6 (22.2)	0 (0.0)	0 (0.0)	19 (12.5)	
五分五分の割合で使った	1 (12.5)	0 (0.0)	6 (9.1)	2 (7.4)	1 (12.5)	0 (0.0)	10 (6.6)	
使わないことが多かった	0 (0.0)	3 (7.9)	2 (3.0)	3 (11.1)	1 (12.5)	1 (20.0)	10 (6.6)	
使わなかった	1 (12.5)	3 (7.9)	0 (0.0)	2 (7.4)	1 (12.5)	3 (60.0)	10 (6.6)	
タチをしていない	4 (50.0)	9 (23.7)	14 (21.5)	4 (14.8)	1 (12.5)	0 (0.0)	32 (21.1)	
合計	8 (#####)	38 (100.0)	66 (100.0)	27 (100.0)	8 (100.0)	5 (100.0)	152 (100.0)	
コンドームを必ず使うようになってからどのぐらい経ちますか？								
一ヶ月未満	0 (0.0)	1 (5.9)	1 (2.7)	1 (10.0)	0 (0.0)	0 (0.0)	3 (4.3)	0.965
1~6ヶ月	0 (0.0)	0 (0.0)	3 (8.1)	1 (10.0)	0 (0.0)	0 (0.0)	4 (5.7)	
6ヶ月以上	2 (#####)	16 (94.1)	33 (89.2)	8 (80.0)	3 (100.0)	1 (100.0)	63 (90.0)	
合計	2 (#####)	17 (100.0)	37 (100.0)	10 (100.0)	3 (100.0)	1 (100.0)	70 (100.0)	

	10代 N=15	20代 N=106	30代 N=154	40代 N=69	50代 N=40	60代以上 N=28	合計 N=412	χ ² 検定 P値
過去6ヶ月間にその場限りの相手とウケでアナルセックスをした時のコンドーム使用頻度								
必ず使った	2 (25.0)	17 (44.7)	32 (49.2)	3 (12.0)	2 (25.0)	0 (0.0)	56 (37.6)	<u>0.001</u>
使うことが多かった	0 (0.0)	8 (21.1)	7 (10.8)	4 (16.0)	1 (12.5)	0 (0.0)	20 (13.4)	
五分五分の割合で使った	1 (12.5)	0 (0.0)	6 (9.2)	2 (8.0)	1 (12.5)	0 (0.0)	10 (6.7)	
使わないことが多かった	1 (12.5)	3 (7.9)	3 (4.6)	2 (8.0)	0 (0.0)	1 (20.0)	10 (6.7)	
使わなかった	1 (12.5)	2 (5.3)	0 (0.0)	3 (12.0)	1 (12.5)	3 (60.0)	10 (6.7)	
タチをしていない	3 (37.5)	8 (21.1)	17 (26.2)	11 (44.0)	3 (37.5)	1 (20.0)	43 (28.9)	
合計	8 (#####)	38 (100.0)	65 (100.0)	25 (100.0)	8 (100.0)	5 (100.0)	149 (100.0)	
コンドームを必ず使うようになってからどのぐらい経ちますか？								
一ヶ月未満	0 (0.0)	1 (5.9)	1 (3.1)	1 (33.3)	0 (0.0)	()	3 (5.5)	0.148
1～6ヶ月	1 (50.0)	0 (0.0)	3 (9.4)	0 (0.0)	0 (0.0)	()	4 (7.3)	
6ヶ月以上	1 (50.0)	16 (94.1)	28 (87.5)	2 (66.7)	1 (100.0)	()	48 (87.3)	
合計	2 (#####)	17 (100.0)	32 (100.0)	3 (100.0)	1 (100.0)	()	55 (100.0)	
過去6ヶ月間に特定の男性パートナーと以下の行為の経験								
フェラチオ(ゴム使用)	0 (0.0)	7 (8.2)	19 (17.0)	4 (8.2)	3 (12.5)	1 (7.1)	34 (11.5)	0.255
フェラチオ(ゴム使用しない)	12 (#####)	83 (97.6)	## (92.0)	47 (95.9)	22 (91.7)	13 (92.9)	280 (94.6)	0.493
口内射精	7 (58.3)	34 (40.0)	31 (27.7)	20 (40.8)	5 (20.8)	4 (28.6)	101 (34.1)	0.089
顔射	4 (33.3)	20 (23.5)	25 (22.3)	3 (6.1)	2 (8.3)	4 (28.6)	58 (19.6)	<u>0.050</u>
リミング(アナルなめ)	5 (41.7)	31 (36.5)	50 (44.6)	15 (30.6)	5 (20.8)	2 (14.3)	108 (36.5)	0.087
過去6ヶ月間に不特定の男性パートナーと以下の行為の経験								
フェラチオ(ゴム使用)	1 (9.1)	10 (16.7)	19 (20.2)	4 (9.5)	3 (18.8)	1 (14.3)	38 (16.5)	0.709
フェラチオ(ゴム使用しない)	10 (90.9)	56 (93.3)	85 (90.4)	40 (95.2)	14 (87.5)	6 (85.7)	211 (91.7)	0.874
口内射精	6 (54.5)	18 (30.0)	19 (20.2)	12 (28.6)	2 (12.5)	4 (57.1)	61 (26.5)	<u>0.038</u>
顔射	3 (27.3)	15 (25.0)	22 (23.4)	3 (7.1)	2 (12.5)	4 (57.1)	49 (21.3)	<u>0.033</u>
リミング(アナルなめ)	4 (36.4)	17 (28.3)	32 (34.0)	10 (23.8)	4 (25.0)	1 (14.3)	68 (29.6)	0.730
過去6ヶ月間のセックス時に使用したもの								
ない	4 (30.8)	18 (19.6)	29 (20.6)	7 (13.2)	12 (40.0)	7 (43.8)	77 (22.3)	<u>0.020</u>
水溶性ローション(潤滑剤、ローション)	9 (69.2)	73 (79.3)	## (78.7)	45 (84.9)	17 (56.7)	8 (50.0)	263 (76.2)	<u>0.007</u>
ほっき薬(バイアグラなど)	0 (0.0)	7 (7.6)	6 (4.3)	11 (20.8)	5 (16.7)	1 (6.3)	30 (8.7)	<u>0.004</u>
ラッシュ	1 (7.7)	7 (7.6)	14 (9.9)	7 (13.2)	1 (3.3)	0 (0.0)	30 (8.7)	<u>0.494</u>
5MEO-DIPT(ゴメオ、フォクシー)	0 (0.0)	1 (1.1)	1 (0.7)	1 (1.9)	1 (3.3)	0 (0.0)	4 (1.2)	0.839
スピード	0 (0.0)	0 (0.0)	2 (1.4)	0 (0.0)	0 (0.0)	0 (0.0)	2 (0.6)	0.714
その他の脱法ドラッグ(いわゆる合ドラ)	0 (0.0)	1 (1.1)	1 (0.7)	0 (0.0)	0 (0.0)	0 (0.0)	2 (0.6)	0.954
過去6ヶ月間を振り返ってHIVに感染する可能性がある行動の有無								
絶対ない	5 (33.3)	21 (21.0)	31 (20.4)	13 (19.7)	12 (30.8)	9 (34.6)	91 (22.9)	0.286
ほとんどない	3 (20.0)	25 (25.0)	43 (28.3)	20 (30.3)	15 (38.5)	11 (42.3)	117 (29.4)	
五分五分	4 (26.7)	20 (20.0)	26 (17.1)	14 (21.2)	7 (17.9)	1 (3.8)	72 (18.1)	
十分可能性がある	3 (20.0)	18 (18.0)	28 (18.4)	8 (12.1)	3 (7.7)	1 (3.8)	61 (15.3)	
分からない	0 (0.0)	16 (16.0)	24 (15.8)	11 (16.7)	2 (5.1)	4 (15.4)	57 (14.3)	
合計	15 (#####)	100 (100.0)	## (100.0)	66 (100.0)	39 (100.0)	26 (100.0)	398 (100.0)	
HIVに感染した友達や知りあいの有無								
いる	1 (6.7)	18 (17.1)	49 (31.8)	16 (23.5)	5 (12.5)	1 (3.7)	90 (22.0)	<u>0.000</u>
いると思う	2 (13.3)	22 (21.0)	30 (19.5)	17 (25.0)	5 (12.5)	2 (7.4)	78 (19.1)	
いないと思う	9 (60.0)	46 (43.8)	42 (27.3)	21 (30.9)	12 (30.0)	10 (37.0)	140 (34.2)	
いない	3 (20.0)	19 (18.1)	33 (21.4)	14 (20.6)	18 (45.0)	14 (51.9)	101 (24.7)	
合計	15 (#####)	105 (100.0)	## (100.0)	68 (100.0)	40 (100.0)	27 (100.0)	409 (100.0)	
過去6ヶ月間に友達や知り合いとHIVやエイズについて話した経験								
ある	10 (66.7)	54 (51.9)	76 (49.4)	40 (58.0)	14 (35.0)	2 (7.4)	196 (47.9)	<u>0.000</u>
ない	5 (33.3)	50 (48.1)	78 (50.6)	29 (42.0)	26 (65.0)	25 (92.6)	213 (52.1)	
合計	15 (#####)	104 (100.0)	## (100.0)	69 (100.0)	40 (100.0)	27 (100.0)	409 (100.0)	
これからのセックスは毎回コンドームの使用								
a.特定のパートナーとのアナルセックス時のコンドームの使用								
毎回使いたい	4 (26.7)	49 (46.7)	66 (43.1)	22 (33.3)	7 (19.4)	2 (7.7)	150 (37.4)	<u>0.000</u>
できるだけ使いたい	8 (53.3)	23 (21.9)	38 (24.8)	19 (28.8)	7 (19.4)	2 (7.7)	97 (24.2)	
あまり使いたくない	1 (6.7)	10 (9.5)	19 (12.4)	6 (9.1)	3 (8.3)	2 (7.7)	41 (10.2)	
使いたくない	1 (6.7)	10 (9.5)	14 (9.2)	10 (15.2)	10 (27.8)	12 (46.2)	57 (14.2)	
決めていない	1 (6.7)	13 (12.4)	16 (10.5)	9 (13.6)	9 (25.0)	8 (30.8)	56 (14.0)	
合計	15 (#####)	105 (100.0)	## (100.0)	66 (100.0)	36 (100.0)	26 (100.0)	401 (100.0)	
b.その場限りのパートナーとのアナルセックス時のコンドームの使用								
毎回使いたい	13 (86.7)	85 (82.5)	## (86.2)	42 (64.6)	16 (43.2)	5 (21.7)	292 (73.9)	<u>0.000</u>
できるだけ使いたい	1 (6.7)	9 (8.7)	14 (9.2)	15 (23.1)	12 (32.4)	10 (43.5)	61 (15.4)	
あまり使いたくない	0 (0.0)	1 (1.0)	2 (1.3)	2 (3.1)	1 (2.7)	1 (4.3)	7 (1.8)	
使いたくない	0 (0.0)	0 (0.0)	0 (0.0)	0 (0.0)	1 (2.7)	1 (4.3)	2 (0.5)	
決めていない	1 (6.7)	8 (7.8)	5 (3.3)	6 (9.2)	7 (18.9)	6 (26.1)	33 (8.4)	
合計	15 (#####)	103 (100.0)	## (100.0)	65 (100.0)	37 (100.0)	23 (100.0)	395 (100.0)	

	10代 N=15	20代 N=106	30代 N=154	40代 N=69	50代 N=40	60代以上 N=28	合計 N=412	χ^2 検定 P値
コミュニティの規範について								
a.コンドームをつけると、エイズなどの病気を気にせずにセックスできる								
大変強く思う	4 (26.7)	31 (29.2)	44 (28.8)	20 (29.0)	11 (28.9)	6 (22.2)	116 (28.4)	0.757
強く思う	3 (20.0)	26 (24.5)	44 (28.8)	25 (36.2)	13 (34.2)	10 (37.0)	121 (29.7)	
ややそう思う	5 (33.3)	29 (27.4)	52 (34.0)	19 (27.5)	10 (26.3)	9 (33.3)	124 (30.4)	
あまりそう思わない	2 (13.3)	15 (14.2)	11 (7.2)	3 (4.3)	3 (7.9)	2 (7.4)	36 (8.8)	
全くそう思わない	1 (6.7)	5 (4.7)	2 (1.3)	2 (2.9)	1 (2.6)	0 (0.0)	11 (2.7)	
合計	15 (#####)	106 (100.0)	## (100.0)	69 (100.0)	38 (100.0)	27 (100.0)	408 (100.0)	
b.前よりコンドームを使うゲイの友達が多くなった								
大変強く思う	5 (33.3)	19 (17.9)	33 (21.7)	14 (20.9)	2 (5.7)	2 (8.3)	75 (18.8)	0.007
強く思う	1 (6.7)	25 (23.6)	48 (31.6)	19 (28.4)	5 (14.3)	2 (8.3)	100 (25.1)	
ややそう思う	5 (33.3)	35 (33.0)	46 (30.3)	21 (31.3)	17 (48.6)	15 (62.5)	139 (34.8)	
あまりそう思わない	1 (6.7)	19 (17.9)	19 (12.5)	11 (16.4)	7 (20.0)	5 (20.8)	62 (15.5)	
全くそう思わない	3 (20.0)	8 (7.5)	6 (3.9)	2 (3.0)	4 (11.4)	0 (0.0)	23 (5.8)	
合計	15 (#####)	106 (100.0)	## (100.0)	67 (100.0)	35 (100.0)	24 (100.0)	399 (100.0)	
c.前より自分のゲイの友達の間ではHIV陽性者を差別する発言や態度が少なくなってきた								
大変強く思う	2 (13.3)	16 (15.1)	19 (12.4)	6 (9.1)	2 (6.1)	0 (0.0)	45 (11.3)	0.246
強く思う	3 (20.0)	21 (19.8)	25 (16.3)	10 (15.2)	2 (6.1)	5 (20.8)	66 (16.6)	
ややそう思う	8 (53.3)	34 (32.1)	56 (36.6)	33 (50.0)	17 (51.5)	14 (58.3)	162 (40.8)	
あまりそう思わない	1 (6.7)	27 (25.5)	48 (31.4)	14 (21.2)	10 (30.3)	4 (16.7)	104 (26.2)	
全くそう思わない	1 (6.7)	8 (7.5)	5 (3.3)	3 (4.5)	2 (6.1)	1 (4.2)	20 (5.0)	
合計	15 (#####)	106 (100.0)	## (100.0)	66 (100.0)	33 (100.0)	24 (100.0)	397 (100.0)	
d.相手がナマでセックスをすることを望んだらコンドームをつけようと言えなくなる								
大変強く思う	2 (13.3)	10 (9.4)	7 (4.6)	1 (1.5)	3 (8.3)	2 (7.7)	25 (6.2)	0.001
強く思う	2 (13.3)	18 (17.0)	11 (7.2)	12 (17.6)	5 (13.9)	4 (15.4)	52 (12.9)	
ややそう思う	2 (13.3)	22 (20.8)	39 (25.5)	19 (27.9)	12 (33.3)	16 (61.5)	110 (27.2)	
あまりそう思わない	4 (26.7)	15 (14.2)	39 (25.5)	14 (20.6)	10 (27.8)	3 (11.5)	85 (21.0)	
全くそう思わない	5 (33.3)	41 (38.7)	57 (37.3)	22 (32.4)	6 (16.7)	1 (3.8)	132 (32.7)	
合計	15 (#####)	106 (100.0)	## (100.0)	68 (100.0)	36 (100.0)	26 (100.0)	404 (100.0)	
e.付き合いが長くなるとコンドームを使うセックスをしなくなりがちである								
大変強く思う	1 (6.7)	23 (21.9)	29 (19.0)	5 (7.5)	8 (22.2)	3 (11.5)	69 (17.2)	0.001
強く思う	6 (40.0)	15 (14.3)	27 (17.6)	13 (19.4)	15 (41.7)	9 (34.6)	85 (21.1)	
ややそう思う	3 (20.0)	34 (32.4)	44 (28.8)	34 (50.7)	9 (25.0)	9 (34.6)	133 (33.1)	
あまりそう思わない	3 (20.0)	15 (14.3)	22 (14.4)	9 (13.4)	2 (5.6)	5 (19.2)	56 (13.9)	
全くそう思わない	2 (13.3)	18 (17.1)	31 (20.3)	6 (9.0)	2 (5.6)	0 (0.0)	59 (14.7)	
合計	15 (#####)	105 (100.0)	## (100.0)	67 (100.0)	36 (100.0)	26 (100.0)	402 (100.0)	
f.エイズになっても薬で長く生きることができるのでコンドームなしのセックスに不安を持たないゲイの友が多い								
大変強く思う	2 (13.3)	3 (2.9)	3 (2.0)	0 (0.0)	2 (5.7)	0 (0.0)	10 (2.5)	0.000
強く思う	0 (0.0)	5 (4.8)	10 (6.5)	2 (2.9)	4 (11.4)	5 (20.0)	26 (6.5)	
ややそう思う	3 (20.0)	20 (19.2)	30 (19.6)	17 (25.0)	15 (42.9)	14 (56.0)	99 (24.8)	
あまりそう思わない	5 (33.3)	45 (43.3)	65 (42.5)	37 (54.4)	11 (31.4)	6 (24.0)	169 (42.3)	
全くそう思わない	5 (33.3)	31 (29.8)	45 (29.4)	12 (17.6)	3 (8.6)	0 (0.0)	96 (24.0)	
合計	15 (#####)	104 (100.0)	## (100.0)	68 (100.0)	35 (100.0)	25 (100.0)	400 (100.0)	

付表2 福岡地域に居住するMSM検査経験別の集計結果							
	ゲイ男性群 N=325		その他群 N=57		合計 N=382	χ ² 検定 P値	
	N	(%)	N	(%)	N (%)		
年齢							
29歳以下	99	(30.6)	18	(32.1)	117 (30.8)	<u>0.034</u>	
30-39歳未満	134	(41.4)	14	(25.0)	148 (38.9)		
40歳以上	91	(28.1)	24	(42.9)	115 (30.3)		
合計	324	(100.0)	56	(100.0)	380 (100.0)		
居住地							
福岡市	222	(68.3)	32	(56.1)	254 (66.5)	<u>0.009</u>	
北九州市	13	(4.0)	2	(3.5)	15 (3.9)		
福岡市・北九州市を除く福岡県	53	(16.3)	9	(15.8)	62 (16.2)		
佐賀県	5	(1.5)	5	(8.8)	10 (2.6)		
長崎県	3	(1.5)	3	(5.3)	6 (1.6)		
熊本県	12	(3.7)	2	(3.5)	14 (3.7)		
宮崎県	2	(0.6)	2	(3.5)	4 (1.0)		
大分県	3	(0.9)	0	(0.0)	3 (0.8)		
鹿児島県	2	(0.6)	0	(0.0)	2 (0.5)		
その他	9	(2.8)	1	(1.8)	10 (2.6)		
合計	325	(100.0)	57	(100.0)	382 (100.0)		
あなたの性の指向をお答え下さい							
男性同性愛者(ゲイ)	325	(100.0)	0	(0.0)	325 (85.1)		<u>0.000</u>
両性愛者(バイセクシュアル)	0	(0.0)	49	(86.0)	49 (12.8)		
異性愛者(ヘテロセクシュアル)	0	(0.0)	1	(1.8)	1 (0.3)		
分からない	0	(0.0)	7	(12.3)	7 (1.8)		
合計	325	(100.0)	57	(100.0)	382 (100.0)		
あなたは過去6か月間に利用した施設(あてはまるものすべて)							
ゲイバー	320	(98.5)	56	(98.2)	376 (98.4)	0.904	
ゲイナイト	100	(30.8)	5	(8.8)	105 (27.5)	<u>0.001</u>	
ゲイショップ	122	(37.5)	10	(17.5)	132 (34.6)	<u>0.003</u>	
有料のハッテン場	140	(43.1)	21	(36.8)	161 (42.1)	0.379	
その他のハッテン場	59	(18.2)	14	(24.6)	73 (19.1)	0.256	
いずれも利用しなかった	3	(0.9)	0	(0.0)	3 (0.8)	0.466	
あなたは過去6か月間にゲイ向け出会い系サイトを利用したことがありますか？							
パソコンで利用したことがある	38	(11.8)	5	(8.9)	43 (11.4)	0.532	
携帯で利用したことがある	87	(27.0)	12	(21.4)	99 (26.2)	0.380	
パソコン・携帯両方で利用したことがある	103	(32.0)	12	(21.4)	115 (30.4)	<u>0.113</u>	
利用したことがない	228	(70.8)	29	(51.8)	257 (68.0)	<u>0.005</u>	
過去6ヶ月間に利用したサイト(あてはまるものすべて)							
k@toom	202	(87.4)	26	(86.7)	228 (87.4)	0.904	
KO-MENS.TV	30	(13.0)	5	(16.7)	35 (13.4)	0.578	
MEN'S NET JAPAN	50	(21.6)	3	(10.0)	53 (20.3)	0.136	
その他の出会い系サイト	25	(10.8)	8	(26.7)	33 (12.6)	<u>0.014</u>	
mixi	126	(54.5)	15	(50.0)	141 (54.0)	0.638	
HuGs	50	(21.6)	7	(23.3)	57 (21.8)	0.833	
その他SNS	16	(6.9)	4	(13.3)	20 (7.7)	0.215	
あなたはLove Act Fukuoka(LAF)知っていますか？							
知っています	195	(60.4)	18	(32.1)	213 (56.2)	<u>0.000</u>	
知らない	128	(39.6)	38	(67.9)	166 (43.8)		
合計	323	(100.0)	56	(100.0)	379 (100.0)		
あなたは博多の住吉にあるHAKATA community haco(コミュニティセンターハコ)を知っていますか？							
知っている	182	(56.2)	16	(28.6)	198 (52.1)	<u>0.000</u>	
行ったことがある	38	(11.7)	2	(3.6)	40 (10.5)		
知らない	104	(32.1)	38	(67.9)	142 (37.4)		
合計	324	(100.0)	56	(100.0)	380 (100.0)		
あなたはhacoをどういった施設だと思いますか？							
イベントスペース	95	(43.6)	4	(23.5)	99 (42.1)	0.107	
ゲイが集まるオープンスペース	113	(51.8)	9	(52.9)	122 (51.9)	0.930	
HIV/STIに関する情報センター	129	(59.2)	10	(58.8)	139 (59.1)	0.977	
何のための場所か知らない	24	(11.0)	2	(11.8)	26 (11.1)	0.924	
その他	4	(1.8)	1	(5.9)	5 (2.1)	0.265	

	ゲイ男性群 N=325	その他群 N=57	合計 N=382	χ^2 検定 P値
あなたはゆるりラウンジを知っているか参加したことはありますか？				
参加した	32 (14.9)	1 (6.3)	33 (14.3)	0.359
知っているが参加したことがない	46 (21.4)	2 (12.5)	48 (20.8)	
知らない	137 (63.7)	13 (81.3)	150 (64.9)	
合計	215 (100.0)	16 (100.0)	231 (100.0)	
あなたはhacoでの映画上映会を知っているか参加したことはありますか？				
参加した	9 (4.2)	0 (0.0)	9 (4.0)	0.718
知っているが参加したことがない	68 (32.1)	5 (33.3)	73 (32.2)	
知らない	135 (63.7)	10 (66.7)	145 (63.9)	
合計	212 (100.0)	15 (100.0)	227 (100.0)	
あなたはhacoでのライブイベントを知っているか参加したことはありますか？				
参加した	32 (14.9)	1 (6.3)	33 (14.3)	0.359
知っているが参加したことがない	46 (21.4)	2 (12.5)	48 (20.8)	
知らない	137 (63.7)	13 (81.3)	150 (64.9)	
合計	215 (100.0)	16 (100.0)	231 (100.0)	
あなたはhacoでの勉強会を知っているか参加したことはありますか？				
参加した	4 (1.9)	0 (0.0)	4 (1.8)	0.845
知っているが参加したことがない	56 (26.4)	4 (25.0)	60 (26.3)	
知らない	152 (71.7)	12 (75.0)	164 (71.9)	
合計	212 (100.0)	16 (100.0)	228 (100.0)	
あなたはLAFコンドームの配布を知っていますか？				
知っている	275 (86.2)	31 (59.6)	306 (82.5)	<u>0.000</u>
知らない	44 (13.8)	21 (40.4)	65 (17.5)	
合計	319 (100.0)	52 (100.0)	371 (100.0)	
あなたはLAFコンドームを使ったことがありますか？				
使ったことがある	150 (46.6)	21 (37.5)	171 (45.2)	0.207
使ったことがない	172 (53.4)	35 (62.5)	207 (54.8)	
合計	322 (100.0)	56 (100.0)	378 (100.0)	
過去6ヶ月間でコンドームを購入したことがありますか？				
購入した	74 (22.8)	14 (25.0)	88 (23.2)	0.723
購入したことはない	250 (77.2)	42 (75.0)	292 (76.8)	
合計	324 (100.0)	56 (100.0)	380 (100.0)	
あなたはseasonを知っていますか？				
知っている	250 (78.1)	27 (48.2)	277 (73.7)	<u>0.000</u>
知らない	70 (21.9)	29 (51.8)	99 (26.3)	
合計	320 (100.0)	56 (100.0)	376 (100.0)	
これまでseasonを読んだことがありますか？				
ある	237 (94.8)	27 (100.0)	264 (95.3)	0.225
ない	13 (5.2)	0 (0.0)	13 (4.7)	
合計	250 (100.0)	27 (100.0)	277 (100.0)	
読んだ理由				
マップが便利だから	101 (42.6)	10 (37.0)	111 (42.0)	0.578
イベントスケジュールを見たかった	26 (11.0)	3 (11.1)	29 (11.0)	0.982
表紙がよかったから	40 (16.9)	5 (18.5)	45 (17.0)	0.830
HIV/STIIに関する記事に興味があったから	17 (7.2)	4 (14.8)	21 (8.0)	0.164
保健所の検査情報がのっているから	8 (3.4)	1 (3.7)	9 (3.4)	0.929
近くに置いてあったから	143 (60.3)	16 (59.3)	159 (60.2)	0.914
無料だったから	87 (36.7)	5 (18.5)	92 (34.8)	0.060
お店の人にすすめられたから	35 (14.8)	4 (14.8)	39 (14.8)	0.995
その他	18 (7.6)	2 (7.4)	20 (7.6)	0.972
あなたはこれまでHIV検査を受けたことがありますか？				
ある	168 (52.0)	18 (32.1)	186 (49.1)	<u>0.006</u>
ない	155 (48.0)	38 (67.9)	193 (50.9)	
合計	323 (100.0)	56 (100.0)	379 (100.0)	
あなたは過去1年間にHIV検査を受けたことがありますか？				
ある	92 (54.8)	10 (55.6)	102 (54.8)	0.949
ない	76 (45.2)	8 (44.4)	84 (45.2)	
合計	168 (100.0)	18 (100.0)	186 (100.0)	

	ゲイ男性群 N=325	その他群 N=57	合計 N=382	χ^2 検定 P値
一番最近受けたHIV検査の場所はどこですか？				
医院・病院	12 (13.0)	2 (20.0)	14 (13.7)	0.644
保健所・保健センター	68 (73.9)	8 (80.0)	76 (74.5)	
即日検査(中央区午前のみ)	7 (7.6)	0 (0.0)	7 (6.9)	
その他	5 (5.4)	0 (0.0)	5 (4.9)	
合計	92 (100.0)	10 (100.0)	102 (100.0)	
検査を受けなかった、あるいは受けない理由				
結果を知るのがこわいから	63 (41.2)	8 (22.9)	71 (37.8)	0.044
HIVに感染している可能性がないから	51 (33.3)	18 (51.4)	69 (36.7)	0.045
うやむやにしておきたいから	17 (11.1)	2 (5.7)	19 (10.1)	0.339
どこで検査をうけたら良いか分からないから	19 (12.4)	3 (8.6)	22 (11.7)	0.523
HIV感染と疑われるから	8 (5.2)	2 (5.7)	10 (5.3)	0.908
ゲイ・バイセクシャルであると説明するのが面倒	25 (16.3)	5 (14.3)	30 (16.0)	0.765
その他	17 (11.1)	4 (11.4)	21 (11.2)	0.957
あなたは保健所の検査を利用しやすいと思いますか？				
利用しやすい	95 (29.8)	14 (25.9)	109 (29.2)	0.745
利用しにくい	82 (25.7)	13 (24.1)	95 (25.5)	
どちらでもない・分からない	142 (44.5)	27 (50.0)	169 (45.3)	
合計	319 (100.0)	54 (100.0)	373 (100.0)	
利用しにくい、分からないを選んだ原因				
受けたことがないので分からない	129 (58.4)	18 (46.2)	147 (56.5)	0.156
検査日が限られている	68 (30.8)	14 (35.9)	82 (31.5)	0.525
検査時間が限られている	58 (26.2)	10 (25.6)	68 (26.2)	0.937
どんな対応をされるか不安	63 (28.5)	15 (38.5)	78 (30.0)	0.211
場所が不便である	21 (9.5)	3 (7.7)	24 (9.2)	0.719
検査結果までが長い	30 (13.6)	3 (7.7)	33 (12.7)	0.309
ゲイフレンドリーではない	14 (6.3)	1 (2.6)	15 (5.8)	0.352
陽性にどのようなサポートがあるか分からない	28 (12.7)	7 (17.9)	35 (13.5)	0.373
知り合いに会わないか不安	20 (9.0)	2 (5.1)	22 (8.5)	0.417
場所が分からない	18 (8.1)	5 (12.8)	23 (8.8)	0.343
その他	9 (4.1)	0 (0.0)	9 (3.5)	0.200
あなたはこれまでに性感染症にかかったことがありますか？				
ある	144 (45.1)	17 (30.9)	161 (43.0)	0.049
ない	175 (54.9)	38 (69.1)	213 (57.0)	
合計	319 (100.0)	55 (100.0)	374 (100.0)	
これまでににかかったことのある性感染症はどれですか？				
梅毒	35 (24.5)	5 (29.4)	40 (25.0)	0.657
B型肝炎	22 (15.4)	2 (11.8)	24 (15.0)	0.693
A型肝炎	1 (0.7)	0 (0.0)	1 (0.6)	0.729
クラミジア	10 (7.0)	3 (17.6)	13 (8.1)	0.129
淋病	19 (13.3)	2 (11.8)	21 (13.1)	0.861
HIV感染症	6 (4.2)	1 (5.9)	7 (4.4)	0.748
アメーバ赤痢	3 (2.1)	0 (0.0)	3 (1.9)	0.547
尖圭コンジローマ	16 (11.2)	2 (11.8)	18 (11.3)	0.943
性器ヘルペス	2 (1.4)	1 (5.9)	3 (1.9)	0.198
毛じらみ	108 (75.5)	12 (70.6)	120 (75.0)	0.657
その他	5 (3.5)	1 (5.9)	6 (3.8)	0.624

	ゲイ男性群 N=325	その他群 N=57	合計 N=382	χ^2 検定 P値
あなたは過去6ヶ月間にエイズや性感染症の情報をどこから手に入れましたか？				
人づて(友人など)	99 (31.2)	12 (21.8)	111 (29.8)	0.159
ゲイ雑誌	127 (40.1)	13 (23.6)	140 (37.6)	<u>0.020</u>
パソコンのサイト	107 (33.8)	12 (21.8)	119 (32.0)	0.080
LAFのホームページ	10 (3.2)	0 (0.0)	10 (2.7)	0.182
コミュニティペーパーseason	52 (16.4)	6 (10.9)	58 (15.6)	0.300
コミュニティセンターhako	27 (8.5)	2 (3.6)	29 (7.8)	0.213
携帯サイト	43 (13.6)	10 (18.2)	53 (14.2)	0.366
電話相談	1 (0.3)	0 (0.0)	1 (0.3)	0.677
保健所	33 (10.4)	8 (14.5)	41 (11.0)	0.366
病院・クリニック	25 (7.9)	4 (7.3)	29 (7.8)	0.875
TVなどのマスコミ	56 (17.7)	7 (12.7)	63 (16.9)	0.367
どこからも手に入れていない	50 (15.8)	11 (20.0)	61 (16.4)	0.434
その他	4 (1.3)	1 (1.8)	5 (1.3)	0.741
次のことについて、正しいと思われますか？(正答率)				
新しいエイズの薬でHIVに感染しても長く生きることが可能になった	248 (77.0)	34 (59.6)	282 (74.4)	<u>0.002</u>
通常HIV抗体検査では、感染から2~3ヶ月経過しないと感染しているかどうか分からない	223 (69.0)	27 (48.2)	250 (66.0)	<u>0.009</u>
性感染症に感染していると、HIVに感染しやすくなる	179 (55.2)	28 (49.1)	207 (54.3)	0.416
梅毒はアナルセックスだけでなくフェラチオやリミング(アナルなめ)でも感染する	235 (72.5)	33 (57.9)	268 (70.3)	<u>0.005</u>
HIV即日検査や自宅検査キットでは感染していなくても陽性(感染している場合)の結果が出ることもある。	163 (50.3)	16 (28.1)	179 (47.0)	<u>0.002</u>
今までに男性とのセックス(フェラチオ、アナル、リミングを含む)経験				
ある	325 (100.0)	57 (100.0)	382 (100.0)	
合計	325 (100.0)	57 (100.0)	382 (100.0)	
今までに1回でも男性とアナルセックスをしたことがありますか？				
ある	307 (94.5)	49 (86.0)	356 (93.2)	0.019
ない	18 (5.5)	8 (14.0)	26 (6.8)	
合計	325 (100.0)	57 (100.0)	382 (100.0)	
過去6ヶ月間の特定のパートナーとのアナルセックス(タチ・ウケどちらでも)経験				
ある	195 (63.5)	33 (68.8)	228 (64.2)	0.482
ない	112 (36.5)	15 (31.3)	127 (35.8)	
合計	307 (100.0)	48 (100.0)	355 (100.0)	
過去6ヶ月間に特定のパートナーとタチでアナルセックスをした時のコンドームの使用頻度				
必ず使った	62 (40.3)	10 (29.4)	72 (31.7)	0.631
使うことが多かった	28 (14.5)	3 (8.8)	31 (13.7)	
五分五分の割合で使った	11 (5.7)	1 (2.9)	12 (5.3)	
使わないことが多かった	15 (7.8)	3 (8.8)	18 (7.9)	
使わなかった	38 (19.7)	11 (32.4)	49 (21.6)	
タチをしていない	39 (20.2)	6 (17.6)	45 (19.8)	
合計	193 (100.0)	34 (100.0)	227 (100.0)	
コンドームを必ず使うようになってからどのぐらい経ちますか？				
一ヶ月未満	2 (3.3)	0 (0.0)	2 (2.9)	0.769
1~6ヶ月	4 (6.6)	1 (11.1)	5 (7.1)	
6ヶ月以上	55 (90.2)	8 (88.9)	63 (90.0)	
合計	61 (100.0)	9 (100.0)	70 (100.0)	
過去6ヶ月間に特定のパートナーとウケでアナルセックスをした時のコンドームの使用頻度				
必ず使った	54 (29.5)	9 (29.0)	63 (29.4)	0.643
使うことが多かった	23 (12.6)	1 (3.2)	24 (11.2)	
五分五分の割合で使った	11 (6.0)	2 (6.5)	13 (6.1)	
使わないことが多かった	15 (8.2)	4 (12.9)	19 (8.9)	
使わなかった	35 (19.1)	8 (25.8)	43 (20.1)	
ウケをしていない	45 (24.6)	7 (22.6)	52 (24.3)	
合計	183 (100.0)	31 (100.0)	214 (100.0)	

	ゲイ男性群 N=325	その他群 N=57	合計 N=382	χ^2 検定 P値
コンドームを必ず使うようになってからどのぐらい経ちますか？				
一ヶ月未満	1 (1.9)	1 (11.1)	2 (3.2)	0.158
1～6ヶ月	5 (9.3)	2 (22.2)	7 (11.1)	
6ヶ月以上	48 (88.9)	6 (66.7)	54 (85.7)	
合計	54 (100.0)	9 (100.0)	63 (100.0)	
過去6ヶ月間にその場限りの相手とのアナルセックス経験				
ある	130 (43.5)	27 (56.3)	157 (45.2)	0.099
ない	169 (56.5)	21 (43.8)	190 (54.8)	
合計	299 (100.0)	48 (100.0)	347 (100.0)	
過去6ヶ月間にその場限りの相手と知り合った場所				
ハッテン場	78 (60.0)	15 (55.6)	93 (59.2)	0.669
出会い系サイト	65 (50.0)	14 (51.9)	79 (50.3)	0.861
バー	37 (28.5)	6 (22.2)	43 (27.4)	0.508
ゲイナイト	5 (3.8)	1 (3.7)	6 (3.8)	0.972
その他	9 (6.9)	1 (3.7)	10 (6.4)	0.533
過去6ヶ月間にその場限りの相手とタチでアナルセックスをした時のコンドーム使用頻度				
必ず使った	62 (60.8)	9 (34.6)	71 (46.7)	0.031
使うことが多かった	18 (14.3)	1 (3.8)	19 (12.5)	
五分五分の割合で使った	9 (7.1)	1 (3.8)	10 (6.6)	
使わないことが多かった	8 (6.3)	2 (7.7)	10 (6.6)	
使わなかった	5 (4.0)	5 (19.2)	10 (6.6)	
タチをしていない	24 (19.0)	8 (30.8)	32 (21.1)	
合計	126 (100.0)	26 (100.0)	152 (100.0)	
コンドームを必ず使うようになってからどのぐらい経ちますか？				
一ヶ月未満	2 (3.3)	1 (11.1)	3 (4.3)	0.424
1～6ヶ月	4 (6.6)	0 (0.0)	4 (5.7)	
6ヶ月以上	55 (90.2)	8 (88.9)	63 (90.0)	
合計	61 (100.0)	9 (100.0)	70 (100.0)	
過去6ヶ月間にその場限りの相手とウケでアナルセックスをした時のコンドーム使用頻度				
必ず使った	50 (40.0)	6 (24.0)	56 (37.3)	0.180
使うことが多かった	19 (15.2)	2 (8.0)	21 (14.0)	
五分五分の割合で使った	8 (6.4)	2 (8.0)	10 (6.7)	
使わないことが多かった	6 (4.8)	4 (16.0)	10 (6.7)	
使わなかった	7 (5.6)	3 (12.0)	10 (6.7)	
タチをしていない	35 (28.0)	8 (32.0)	43 (28.7)	
合計	125 (100.0)	25 (100.0)	150 (100.0)	
コンドームを必ず使うようになってからどのぐらい経ちますか？				
一ヶ月未満	2 (4.1)	1 (16.7)	3 (5.5)	0.260
1～6ヶ月	3 (6.1)	1 (16.7)	4 (7.3)	
6ヶ月以上	44 (89.8)	4 (66.7)	48 (87.3)	
合計	49 (100.0)	6 (100.0)	55 (100.0)	
過去6ヶ月間に特定の男性パートナーと以下の行為の経験				
フェラチオ(ゴム使用)	28 (11.2)	6 (14.0)	34 (11.6)	0.596
フェラチオ(ゴム使用しない)	237 (94.4)	42 (97.7)	279 (94.9)	0.371
口内射精	85 (33.9)	16 (37.2)	101 (34.4)	0.670
顔射	45 (17.9)	12 (27.9)	57 (19.4)	0.126
リミング(アナルなめ)	91 (36.3)	15 (34.9)	106 (36.1)	0.863
過去6ヶ月間に不特定の男性パートナーと以下の行為の経験				
フェラチオ(ゴム使用)	33 (16.9)	5 (14.7)	38 (16.6)	0.748
フェラチオ(ゴム使用しない)	181 (92.8)	29 (85.3)	210 (91.7)	0.142
口内射精	47 (24.1)	14 (41.2)	61 (26.6)	0.038
顔射	38 (19.5)	11 (32.4)	49 (21.4)	0.091
リミング(アナルなめ)	59 (30.3)	8 (23.5)	67 (29.3)	0.426

	ゲイ男性群 N=325	その他群 N=57	合計 N=382	χ^2 検定 P値
過去6ヶ月間のセックス時に使用したもの				
ない	59 (20.1)	18 (35.3)	77 (22.4)	0.017
水溶性ローション(潤滑剤、ローション)	230 (78.5)	32 (62.7)	262 (76.2)	0.015
ぼっき薬(バイアグラなど)	28 (9.6)	2 (3.9)	30 (8.7)	0.188
ラッシュ	27 (9.2)	2 (3.9)	29 (8.4)	0.209
5MEO-DIPT(ゴメオ、フォクシー)	4 (1.4)	0 (0.0)	4 (1.2)	0.401
スピード	2 (0.7)	0 (0.0)	2 (0.6)	0.554
その他の脱法ドラッグ(いわゆる合ドラ)	2 (0.7)	0 (0.0)	2 (0.6)	0.554
過去6ヶ月間を振り返ってHIVに感染する可能性がある行動の有無				
絶対ない	66 (20.9)	10 (18.5)	76 (20.5)	0.347
ほとんどない	85 (26.9)	21 (38.9)	106 (28.6)	
五分五分	61 (19.3)	10 (18.5)	71 (19.2)	
十分可能性がある	56 (17.7)	5 (9.3)	61 (16.5)	
分からない	48 (15.2)	8 (14.8)	56 (15.1)	
合計	316 (100.0)	54 (100.0)	370 (100.0)	
HIVに感染した友達や知りあいの有無				
いる	83 (25.6)	5 (8.9)	88 (23.2)	0.000
いると思う	75 (23.1)	3 (5.4)	78 (20.5)	
いないと思う	103 (31.8)	28 (50.0)	131 (34.5)	
いない	63 (19.4)	20 (35.7)	83 (21.8)	
合計	324 (100.0)	56 (100.0)	380 (100.0)	
過去6ヶ月間に友達や知り合いとHIVやエイズについて話した経験				
ある	168 (52.0)	24 (42.9)	192 (50.7)	0.206
ない	155 (48.0)	32 (57.1)	187 (49.3)	
合計	323 (100.0)	56 (100.0)	379 (100.0)	
これからのセックスは毎回コンドームの使用				
a.特定のパートナーとのアナルセックス時のコンドームの使用				
毎回使いたい	126 (39.6)	22 (39.3)	148 (39.6)	0.581
できるだけ使いたい	83 (26.1)	11 (19.6)	94 (25.1)	
あまり使いたくない	36 (11.3)	5 (8.9)	41 (11.0)	
使いたくない	37 (11.6)	10 (17.9)	47 (12.6)	
決めていない	36 (11.3)	8 (14.3)	44 (11.8)	
合計	318 (100.0)	56 (100.0)	374 (100.0)	
b.その場限りのパートナーとのアナルセックス時のコンドームの使用				
毎回使いたい	244 (77.7)	39 (73.6)	283 (77.1)	0.863
できるだけ使いたい	44 (14.0)	8 (15.1)	52 (14.2)	
あまり使いたくない	5 (1.6)	1 (1.9)	6 (1.6)	
使いたくない	2 (0.6)	0 (0.0)	2 (0.5)	
決めていない	19 (6.1)	5 (9.4)	24 (6.5)	
合計	314 (100.0)	53 (100.0)	367 (100.0)	
コミュニティの規範について				
a.コンドームをつけると、エイズなどの病気を気にせずにセックスできる				
大変強くそう思う	96 (29.6)	13 (23.2)	109 (28.7)	0.825
強くそう思う	93 (28.7)	20 (35.7)	113 (29.7)	
ややそう思う	99 (30.6)	17 (30.4)	116 (30.5)	
あまりそう思わない	29 (9.0)	5 (8.9)	34 (8.9)	
全くそう思わない	7 (2.2)	1 (1.8)	8 (2.1)	
合計	324 (100.0)	56 (100.0)	380 (100.0)	
b.前よりコンドームを使うゲイの友達が多くなった				
大変強くそう思う	65 (20.4)	8 (15.1)	73 (19.7)	0.443
強くそう思う	84 (26.4)	11 (20.8)	95 (25.6)	
ややそう思う	103 (32.4)	24 (45.3)	127 (34.2)	
あまりそう思わない	48 (15.1)	8 (15.1)	56 (15.1)	
全くそう思わない	18 (5.7)	2 (3.8)	20 (5.4)	
合計	318 (100.0)	53 (100.0)	371 (100.0)	
c.前より自分のゲイの友達の間ではHIV陽性者を差別する発言や態度が少なくなってきた				
大変強くそう思う	39 (12.3)	6 (11.3)	45 (12.2)	0.859
強くそう思う	51 (16.1)	9 (17.0)	60 (16.2)	
ややそう思う	123 (38.8)	24 (45.3)	147 (39.7)	
あまりそう思わない	87 (27.4)	11 (20.8)	98 (26.5)	
全くそう思わない	17 (5.4)	3 (5.7)	20 (5.4)	
合計	317 (100.0)	53 (100.0)	370 (100.0)	

	ゲイ男性群 N=325	その他群 N=57	合計 N=382	χ^2 検定 P値
d.相手がナマでセックスをすることを望んだらコンドームをつけようと言えなくなる				
大変強くそう思う	21 (6.5)	4 (7.4)	25 (6.6)	0.786
強くそう思う	39 (12.1)	7 (13.0)	46 (12.2)	
ややそう思う	79 (24.5)	17 (31.5)	96 (25.5)	
あまりそう思わない	70 (21.7)	11 (20.4)	81 (21.5)	
全くそう思わない	113 (35.1)	15 (27.8)	128 (34.0)	
合計	322 (100.0)	54 (100.0)	376 (100.0)	
e.付き合いが長くなるとコンドームを使うセックスをしなくなりがちである				
大変強くそう思う	60 (18.7)	9 (16.7)	69 (18.4)	0.660
強くそう思う	17 (5.3)	4 (7.4)	21 (5.6)	
ややそう思う	71 (22.3)	15 (27.8)	86 (23.1)	
あまりそう思わない	140 (43.9)	23 (42.6)	163 (43.7)	
全くそう思わない	84 (26.3)	10 (18.5)	94 (25.2)	
合計	319 (100.0)	54 (100.0)	373 (100.0)	
f.エイズになっても薬で長く生きることができるのでコンドームなしのセックスに不安を持たないゲイの友達が多い				
大変強くそう思う	7 (2.2)	2 (3.7)	9 (2.4)	0.638
強くそう思う	17 (5.3)	4 (7.4)	21 (5.6)	
ややそう思う	71 (22.3)	15 (27.8)	86 (23.1)	
あまりそう思わない	140 (43.9)	23 (42.6)	163 (43.7)	
全くそう思わない	84 (26.3)	10 (18.5)	94 (25.2)	
合計	319 (100.0)	54 (100.0)	373 (100.0)	