

大阪の予防啓発の評価に関する研究—2008年大阪クラブ調査報告—

研究協力者：木村博和（横浜市健康福祉局）、鬼塚哲郎（京都産業大学/MASH大阪）、山田創平、辻 宏幸、後藤大輔（エイズ予防財団/MASH大阪）、塩野徳史、内田優、町登志雄（MASH大阪）、日高庸晴（関西医療看護大学）、中村久美子（MSM感染対策研究班）、市川誠一（名古屋市立大学）

研究要旨

2007年までの大阪におけるゲイボランティアによるHIV予防啓発プロジェクトMASH大阪による各プログラムの効果を評価するため、2008年7月から8月の大阪のゲイ向けクラブイベントの参加者に対して質問紙調査を行い、HIV/STI予防に関する知識や意識、行動と予防啓発プログラムへの接触状況について調査した。質問紙の総回収数は910件、このうち回答内容からMSMと判定した856人（平均年齢29.2歳）を分析対象とした。

MASH大阪の啓発プログラムの認知度では、コミュニティペーパー（SaL+）や屋外型啓発イベント（PluS+）、コミュニティセンター（dista）のいずれの認知度も、前回2006年の調査時より増加していた。コンドームの使用率や購入経験者割合も、前回調査より増加していた。抗体検査の受検率（45%）は、前回結果（37%）より著しく増加していた。アナルセックス時のコンドーム使用状況別に受検率を比較すると、特にコンドーム非常用群での受検率が著しく増加していた。生涯受検率は65%、未受検理由では気になる症状がないからが35%、結果を知るのがこわいからが27%、感染の可能性がないからが24%、場所がわからないからが15%の順であった。年齢別に予防行動についてみると、20代後半から30代後半のコンドーム使用率や抗体検査の受検率は、24歳以下と40歳代より高率であった。

以上より、大阪地域のMSMにおいて2006年からの2年間でMASH大阪の予防啓発プログラムの認知が広がるとともに、検査行動を中心とした予防行動の普及が認められた。今後、20代前半や40代以上に向けた啓発を進展させるとともに、抗体検査未受検者に向けて早期発見の重要性についてより具体的に啓発していく必要があると考えられる。

A. 研究目的

大阪ではゲイボランティアによるMSM (men who have sex with men) を対象としたHIV/STI 予防啓発プロジェクトMASH大阪が、北区堂山のドロップインセンター（distaディスタ）を活動拠点として、さまざまな予防啓発プログラムを開発し、実施してきている。その効果や影響については、同地区のゲイ向けクラブイベント参加者への質問紙調査を経年的に実

施し、回答者の予防に関する知識や意識、行動の推移を把握することによって検討してきた。

本研究班においても過去のクラブ調査と同様に質問紙調査を行い、年齢別の知識や意識、行動、プログラム接触状況と、その年次推移を把握することにより、2007年までに実施した予防啓発プログラムの効果、影響について検討したので、その結果を報告する。

B. 研究方法

調査対象者は、2008年7～8月に大阪市北区堂山地区および住之江区南港地区のクラブで開催されたゲイ向けクラブイベント（合計6回）の参加者とした。調査方法は、無記名の自記式質問紙調査とした。手順は、イベント会場において調査員が調査の趣旨と概要をイベント参加者に口頭で説明し、協力を依頼した。同意の得られた参加者にはその場で質問紙（A4版2頁）を配布し、回答を依頼した。回答を記入した質問紙は、当日その会場で調査員が回収した。回答者には、謝礼としてドリンクチケットを配布した。回収時には回答者のプライバシーに配慮し、無回答や誤回答など回答内容の点検は行わなかった。調査6回の回収総数は910件であったが、調査を実施したイベント参加者の総数は把握していない。

質問紙は、本研究班で独自に作成した無記名の自記式質問紙を使用した。調査項目は、HIV/STI予防の知識7問、HIV予防の意識2問、予防行動6問、検査行動3問、MASH大阪の予防啓発プログラム7問、性行動等6問、人口統計学的項目4問の全35問からなっていた。

分析対象者は、重複回答者を除外した上で、①自認するセクシャリティに関する質問にゲイまたはバイセクシャル、わからない、その他のいずれかと回答した人、あるいは②性行動に関する質問で過去に男性とセックスの経験ありと回答した人856人とした。

対象者を年齢階級別に4グループに分類し、各年齢層間の回答の分布を比較することにより各年齢群の特徴を明らかにした。各質問項目と年齢との関連を検討する際には、統計的検定の有意確率（おおむね $p < 0.1$ ）を指標として考慮した。統計的検定には、質問の回答が名義尺度のときには χ^2 検定を、順序尺度のときにはMann-WhitneyのU検定やKruskal-Wallis検定を行なった。回答の集計、統計的検定にはパソコン用統計解析パッケージHALBAU for Windows Ver. 5.44（現代数学

社、京都、2002年）を使用した。

C. 研究結果

1. 回答者の属性と施設等の利用状況

回答者の平均年齢は29.2歳（標準偏差：6.1歳、範囲：18～50歳）であった。年齢階級別にみると、24歳以下が24%、25～29歳30%、30～34歳21%、35～39歳14%、40歳以上6%であった。

回答者の居住地等の属性と、過去6か月間の施設などの利用状況について、年齢階級別にみたものを別表1に示す。表中の総数は、45歳以上の10人と年齢不明の38人を含む856人の回答状況である。回答者の居住地は、大阪府内49%、大阪府を除く近畿26%であった。自認するセクシャリティ（性的指向）は、ゲイまたはバイセクシャルが全体の99%を占めていた。年齢別にみると、40歳以上ではバイセクシャルがやや少なかった。

堂山地区に行く頻度は、年に1回以下が14%、年に2～10回が18%、月に1～3回が39%、週に1回以上が29%であり、月に1回以上訪れると回答した人が7割以上であった。年齢別にみると、月に1～3回の回答がいずれの年齢層でも多かったが、24歳以下では頻度の少ない人と多い人に二極化する傾向がみられた。

過去6か月間の施設などの利用状況をみると、全体の約8割がゲイバーを、6割弱がゲイナイトを、約4割が出会い系サイトやハッテン場を、約3割がソーシャル・ネットワーク・サービスやゲイショップを利用していた。

2. 啓発プログラムへの接触状況

MASH大阪が実施する予防啓発プログラムへの接触状況について、別表2に示す。全体の約7割が屋外型啓発イベント（PluS+プラス）を、約5割がドロップインセンター（distaディスタ）を知っている（「聞いたことがある」と「行ったことがある」の合計）と回答した。また約4割がコミュニティペーパー（SaL+サ

ルポジ)を知っていると回答した。一方で、過去6か月間の啓発用ホームページ利用者は14%に留まった。年齢との関係を見ると、ドロップインセンターやコミュニティペーパーの認知率やホームページ利用は、若い年齢層ほど高かった。経年的にみると、屋外型啓発イベントやコミュニティセンターへの認知度に増加傾向がみられた。コミュニティペーパーへの接触度は2006年の調査時より上がっていたが、経年的には横ばいであった(図1)。

3. HIV/STI予防の知識と意識

回答者のHIV/STI予防に関する知識や意識についての集計結果を、別表3に示す。正答率が比較的高かったのは「梅毒の感染しやすさ」85%、「抗体検査のウインドウ期」80%、「STI感染の影響によるHIV感染しやすさ」74%、「早期発見の有効性」73%であった。逆に低かったのは「HIV感染症が延命治療できるようになったこと」が63%、「コンドームを油性潤滑

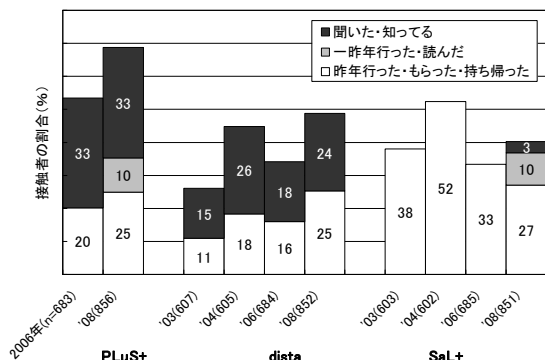


図1 MASH大阪の啓発プログラムへの接触状況

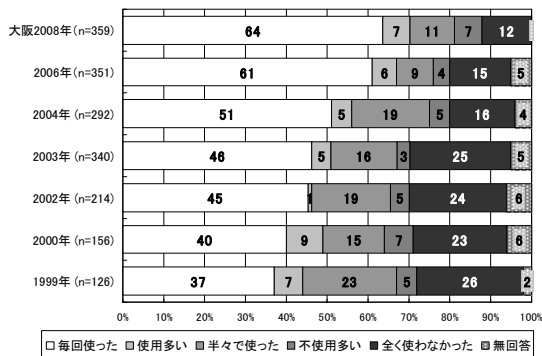


図2 特定相手(タチ)でのコンドーム使用頻度の推移

剤と併用すると破けやすくなること」の58%であった。年齢別で正答率に違いが認められたのは「検査ウインドウ期」と「早期発見の有効性」で、いずれも40歳代でやや低い傾向がみられた。経年的にみると各知識の正答率はいずれもほぼ横ばい傾向であった。

過去の性行動を振り返ってHIVに感染する可能性があったと思うか(自身のエイズ感染可能性)という問に対して、12%が「十分可能性があった」と回答した。年齢別では、40歳代で「絶対にない」と回答した人の割合が多かった。回答者の身近での感染者の存在の認識については、約5割の人が身近に感じている(「いる」または「いると思う」の合計)と回答したが、24歳以下ではやや少ない傾向がみられた。

4. コンドーム使用状況について

過去6か月間のアナルセックスの経験とコンドーム使用状況、購入経験について、別表4に示す。

過去6か月間のアナルセックス経験者は全体の73%であったが、40歳代では48%であった。

コンドームの使用状況について相手の種類別(特定か不特定の相手か)、行為別(挿入側か被挿入側か)みると、特定相手との挿入(タチ)時の常用率(「毎回使った」人の割合)は64%、特定相手との被挿入(ウケ)時が59%、不特定相手(その場限りの相手)との挿入(タチ)時の常用率が71%、不特定相

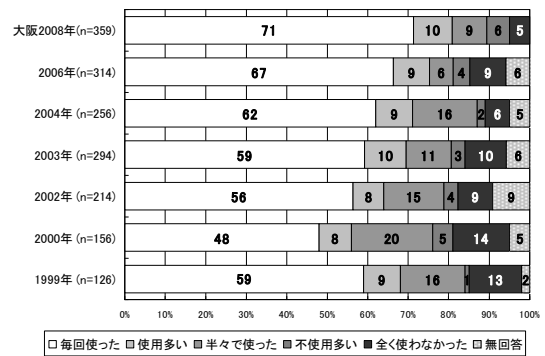


図3 不特定相手(タチ)でのコンドーム使用頻度の推移

手との被挿入（ウケ）時が68%であった。また「まったく使わなかった」の割合は特定相手との場合12～15%、不特定相手との場合は3～5%であり、不特定相手との場合の方が使用頻度は高かった。また「最後にしたアナルセックス」でのコンドーム使用でも、特定の相手との場合よりその場限りの人との場合の方が使用率（「使った」と回答した人の割合）は高かった。年齢別にみると、24歳以下で相手如何にかかわらず被挿入側での常用率が低い傾向が認められた。

過去6か月間のコンドーム購入経験は全体で67%、購入先はドラッグストア、ゲイショップ、コンビニの順であった。年齢との関係では若い世代ほどコンビニでの購入経験が多い傾向が認められた。

コンドームの使用状況について経年的にみると、常用率や購入経験では増加傾向が認められた（図2～4）。

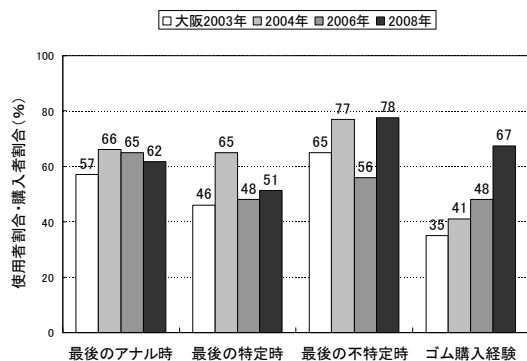


図4 最後のセックス時のコンドーム使用と購入経験

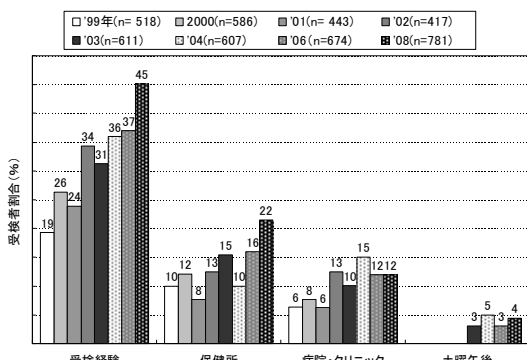


図5 抗体検査の受検率（過去1年間）と受検施設

5. 抗体検査の受検状況について

HIV抗体検査の受検経験と未受検理由に関する集計結果を、別表5に示す。

生涯受検率は65%、年齢別では30代前半がもっとも高く、20代後半、30代後半の順であった。一度も検査を受けたことがないと回答した289人の受検してこなかった理由についてみると、「気になる症状がないから」が35%で最も多く、以下「結果を知るのがこわいから」、「感染している可能性がないから」、「どこで受けたらよいかかわからないから」の順であった。年齢別に多い理由をみると24歳以下では「結果がこわい」、20代後半から30代後半では「症状がない」、40歳代では「感染可能性がない」であった。

過去1年間の抗体検査の受検率は45%、受検場所では「保健所・保健センター」、「病院・クリニック」が多かった。アナルセックス経験者での受検率は、やや多い傾向がみられた。年齢別にみると、20代後半がもっとも多く、30代前半、24歳以下の順であり、40歳代の受検率は低かった。受検場所は、40歳代では「病院・クリニック」が多かったが、それ以外の年齢層では「保健所・保健センター」が多かった。経年的にみると、近年横ばいだったものが2006年から8ポイント増加し、著しい変化を認めた。受診場所では、「保健所・保健センター」の増加が大きかった（図5）。

アナルセックス時のコンドーム使用状況別

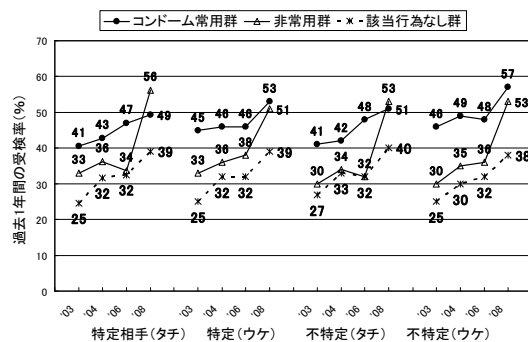


図6 コンドーム使用頻度別にみた受検率の推移

に受検率をみると、特定相手との挿入時の場合でのコンドーム常用群の受検率が49%、非常用群の受検率が56%、特定相手と挿入行為をしなかった群での受検率が39%であった。不特定相手との挿入時の場合では、常用群での受検率が51%、非常用群での受検率が53%、不特定相手と挿入行為をしなかった群での受検率が40%であった。常用群と非常用群の受検率に、明らかな差異が認められなかった。このコンドーム使用頻度別の受検率の推移をみると、非常用群での受検率が2006年から2008年にかけて著しく上昇しているのが認められた(図6)。

D. 考察

大阪では、ゲイボランティアによる予防啓発プロジェクトMASH大阪の実施する予防啓発プログラムの効果を評価するため、1999年から2004年まで毎年、北区堂山地区のクラブイベントに参加するMSMを対象とした質問紙調査を実施してきた。啓発対象とするMSMのうち、クラブ利用者という特定の集団であるが、毎回同様の調査方法により予防に関する知識や意識、行動の動向を把握し、その推移を比較、検討することにより、各プログラムの有効性について評価、検討してきた。2005年、2007年はゲイバーの顧客を対象とした大規模調査を実施したことから、クラブイベントでの調査は実施しなかったため、今回のクラブ調査は2006年の前回調査から2年ぶりとなる。今回の実施方法が過去の調査と異なる主要な点は、実施場所と質問紙の形態調査である。今回の実施場所には、これまでの北区堂山地区だけでなく住之江区南港のクラブイベントを追加し、堂山にこないMSMの情報獲得を図った。質問紙の形態は、1999年から2001年までA4版2ページ3段組で40問程度のものを使用していたが、回収率や有効回答率を改善するため、2002年からはA4版1ページ2段組で25問に質問数を減らしたものに变更した。今回は質問数増加

に伴う有効回答率の低下を防ぐため、A4版2ページ1段組に変更した。実施手順は、過去の調査結果との比較可能性を確保するため、大きく異なる点はない。質問内容は、各年次のプログラムの展開に応じた若干の変更点はあるが、全体的に大きな違いはない。今回の調査で変更した点は、生涯受診経験と未受検理由について、脱法ドラッグについての質問を追加したことなどである。

年齢別に啓発プログラムの認知状況をみても、著しい差異は認められなかったが、コミュニティセンターやコミュニティペーパーの認知度は、若い年齢層ほど高い傾向が認められた一方で、屋外型啓発イベントの認知度は、若い年齢層ほど低い傾向を認めた。ただし40歳代の認知度はいずれのプログラムでも低く、現在の啓発プログラムの対象として想定されていないことが反映された結果となった。HIV/STI予防に関する知識と年齢との関係においては、検査関係の正答率に関連が認められ、40歳代で正答率が低値であった。コンドーム使用と年齢との関係についてみると、20代後半から30代後半での常用率は高値であったが、24歳以下と40歳代で比較的低率であった。また受検率についても同様に20代後半から30代後半で高率であったが、24歳以下と40歳代で低率であった。今後、これらの年齢層に向けた予防啓発プログラムの一層の働きかけが必要であると考えられる。

経年的な変化をみたとき、今回の調査結果では受検率の上昇が特徴的であった。特にコンドームの使用状況との関係をみたとき、非常用群での受検率が著しく上昇し、常用群の受検率と差異が認められなくなっていた。1999年の調査開始から、高リスク群ほど受検率が低いことが認められ、これを解決することが重要な課題とされてきた。今回の調査結果では、その課題が解決されつつあることが認められた。検査環境の改善は、MASH大阪だけでなく検査事業に関与するさまざまな団体の活

動の影響が関連することも考えられるため、その評価に際しては慎重に分析を行わなければならないであろう。

抗体検査の未受検理由についてみたとき、「気になる症状がない」がもっとも多かったが、検査に関する知識では早期発見の重要性の正答率が高いことを考えると、早期発見における「早期」の意味を、発症の早期段階と誤解し、発症前の無症状の段階と正しく理解していない人が多いことが考えられる。今後、早期発見の重要性について啓発していくときには、その正確な意味が伝わるようにメッセージを工夫する必要があるかもしれない。24歳以下の年齢層では「結果を知るのがこわい」が多かったことから、若い年齢層にはHIV感染症の正確な病態について理解を広げていく必要もあるかもしれない。

E. 結語

2007年までの大阪におけるゲイボランティアによるHIV予防啓発プロジェクトMASH大阪による各プログラムの効果を評価するため、2008年7月から8月の大阪のゲイ向けクラブイベントの参加者に対して質問紙調査を行い、HIV/STI予防に関する知識や意識、行動と予防啓発プログラムへの接触状況について調査した。

MASH大阪の啓発プログラムの認知度では、コミュニティペーパーや屋外型啓発イベント、コミュニティセンターのいずれの認知度も前回2006年の調査時より増加していた。啓発プログラムが、コミュニティにおいて着実に浸透していた。コンドームの使用率や購入経験者割合は、前回調査より増加していた。抗体検査の受検率は、抗体検査の受検率（45%）は前回結果（37%）より著しく増加していた。アナルセックス時のコンドーム使用状況別に受検率を比較すると、コンドーム非常用群での受検率が著しく増加していた。生涯受検率は65%、未受検理由では気になる症状がない

35%、結果を知るのがこわい27%、感染の可能性なし24%、場所がわからない15%の順であった。年齢別に予防行動についてみると20代後半から30代後半のコンドーム使用率や抗体検査の受検率は24歳以下と40歳代より高率であった。

以上より、大阪地域のMSMにおいて2006年からの2年間でMASH大阪の予防啓発プログラムの認知が広がるとともに、検査行動を中心とした予防行動の普及が認められた。今後、20代前半や40代以上に向けた啓発を進展させるとともに、抗体検査未受検者に向けて、早期発見の重要性についてより具体的に啓発していく必要があると考えられる。

別表1 回答者の属性と利用施設等の利用状況

| 調査日 | 総数* (%) | 18~24歳 (%) | 25~29歳 (%) | 30~34歳 (%) | 35~39歳 (%) | 40~44歳 (%) | p値# |
|------------------------------|------------|------------|------------|------------|------------|------------|-----------------------|
| イベントA(080726) | 57 (6.7) | 5 (2.4) | 15 (5.9) | 12 (6.6) | 15 (13) | 5 (12) | <0.00001 |
| イベントB(080802) | 74 (8.6) | 23 (11.0) | 18 (7.1) | 14 (7.7) | 11 (9.2) | 5 (12) | |
| イベントC(080809) | 96 (11) | 55 (26.3) | 26 (10) | 9 (4.9) | 3 (2.5) | 1 (2.3) | |
| イベントD(080813) | 34 (4.0) | 4 (1.9) | 8 (3.2) | 10 (5.5) | 10 (8.3) | 2 (4.7) | |
| イベントE(080815) | 143 (17) | 14 (6.7) | 27 (10.7) | 36 (19.7) | 33 (28) | 17 (40) | |
| イベントF(080816) | 452 (53) | 108 (51.7) | 159 (62.8) | 102 (55.7) | 48 (40) | 13 (30) | |
| 合計 | 856 (100) | 209 (100) | 253 (100) | 183 (100) | 120 (100) | 43 (100) | |
| 過去のクラブ調査への回答経験 | | | | | | | |
| ない | 721 (85) | 180 (86.5) | 217 (87) | 149 (81.9) | 100 (83) | 40 (95) | 0.07788 |
| 以前にある | 94 (11) | 14 (6.7) | 27 (11) | 23 (12.6) | 18 (15.0) | 2 (4.8) | |
| 昨年もおとし以前も行った | 33 (3.9) | 14 (6.7) | 6 (2.4) | 9 (4.9) | 2 (1.7) | 0 (0) | |
| おとし以前に行った | 2 (0.2) | 0 (0.0) | 1 (0.4) | 1 (0.5) | 0 (0) | 0 (0) | |
| 合計 | 850 (100) | 208 (100) | 251 (100) | 182 (100) | 120 (100) | 42 (100) | |
| 居住地 | | | | | | | |
| 大阪 | 399 (49) | 97 (46.4) | 116 (46.0) | 95 (51.9) | 65 (54) | 17 (40) | 0.31934 |
| 近畿(大阪を除く) | 213 (26) | 62 (29.7) | 66 (26.2) | 43 (23.5) | 29 (24) | 9 (21) | |
| その他 | 211 (26) | 50 (23.9) | 70 (27.8) | 45 (24.6) | 26 (22) | 17 (40) | |
| 合計 | 823 (100) | 209 (100) | 252 (100) | 183 (100) | 120 (100) | 43 (100) | |
| セクシャリティ | | | | | | | |
| ゲイ | 727 (89) | 181 (86.6) | 222 (88) | 162 (89.0) | 109 (91) | 40 (93) | 0.04310 |
| バイセクシュアル | 89 (11) | 25 (12.0) | 30 (12) | 19 (10.4) | 11 (9.2) | 2 (4.7) | |
| ヘテロ | 1 (0.1) | 1 (0.5) | 0 (0) | 0 (0) | 0 (0) | 0 (0) | |
| わからない | 3 (0.4) | 2 (1.0) | 0 (0) | 1 (0.5) | 0 (0) | 0 (0) | |
| その他 | 1 (0.1) | 0 (0) | 0 (0) | 0 (0) | 0 (0) | 1 (2.3) | |
| 合計 | 821 (100) | 209 (100) | 252 (100) | 182 (100) | 120 (100) | 43 (100) | |
| 堂山に行く頻度 | | | | | | | |
| 年に1回未満 | 66 (9.1) | 24 (12.8) | 23 (10.2) | 14 (8.9) | 1 (1.0) | 3 (7.7) | 0.03457 |
| 年に1回 | 37 (5.1) | 10 (5.3) | 15 (6.7) | 5 (3.2) | 2 (1.9) | 3 (7.7) | |
| 年に2回 | 34 (4.7) | 9 (4.8) | 10 (4.4) | 8 (5.1) | 5 (4.8) | 0 (0) | 0.35527 ^{KW} |
| 年に3回 | 36 (5.0) | 5 (2.7) | 9 (4.0) | 10 (6.4) | 8 (7.7) | 4 (10) | |
| 年に4回 | 12 (1.7) | 3 (1.6) | 1 (0.4) | 4 (2.5) | 2 (1.9) | 2 (5.1) | |
| 年に5回 | 26 (3.6) | 4 (2.1) | 8 (3.6) | 8 (5.1) | 5 (4.8) | 1 (2.6) | |
| 年に6回 | 14 (1.9) | 1 (0.5) | 9 (4.0) | 1 (0.6) | 1 (1.0) | 3 (7.7) | |
| 年に7回 | 1 (0.1) | 0 (0) | 1 (0.4) | 0 (0) | 0 (0) | 0 (0) | |
| 年に8回 | 0 (0) | 0 (0) | 0 (0) | 0 (0) | 0 (0) | 0 (0) | |
| 年に9回 | 0 (0) | 0 (0) | 0 (0) | 0 (0) | 0 (0) | 0 (0) | |
| 年に10回 | 5 (0.7) | 3 (1.6) | 1 (0.4) | 1 (0.6) | 0 (0) | 0 (0) | |
| 月に1回 | 123 (17.1) | 32 (17.0) | 41 (18.2) | 28 (17.8) | 17 (17) | 5 (13) | |
| 月に2回 | 103 (14.2) | 18 (9.6) | 34 (15.1) | 21 (13.4) | 24 (23) | 4 (10) | |
| 月に3回 | 59 (8.1) | 15 (8.0) | 18 (8.0) | 9 (5.7) | 13 (13) | 2 (5.1) | |
| 週に1回 | 125 (17.2) | 36 (19.1) | 35 (15.6) | 29 (18.5) | 16 (15) | 8 (21) | |
| 週に2回 | 37 (5.1) | 10 (5.3) | 11 (4.9) | 5 (3.2) | 5 (4.8) | 2 (5.1) | |
| 週に3回 | 25 (3.4) | 9 (4.8) | 4 (1.8) | 7 (4.5) | 5 (4.8) | 0 (0) | |
| 週に4回 | 5 (0.6) | 3 (1.1) | 2 (0.9) | 0 (0) | 0 (0) | 0 (0) | |
| 週に5回 | 10 (1.4) | 3 (1.6) | 1 (0.4) | 5 (3.2) | 0 (0) | 1 (2.6) | |
| 週に6回以上 | 8 (1.2) | 3 (2.1) | 2 (0.9) | 2 (1.3) | 0 (0) | 1 (2.6) | |
| 合計 | 727 (100) | 188 (100) | 225 (100) | 157 (100) | 104 (100) | 39 (100) | |
| 堂山に行く頻度(再掲) | | | | | | | |
| 年に1回以下 | 103 (14) | 34 (18) | 38 (17) | 19 (12.1) | 3 (2.9) | 6 (15) | |
| 年に2~10回 | 128 (17.7) | 25 (13.3) | 39 (17.2) | 32 (20.3) | 21 (20.2) | 10 (25.7) | |
| 月に1~3回 | 285 (39.4) | 65 (34.6) | 93 (41.3) | 58 (36.9) | 54 (52.9) | 11 (28.2) | |
| 週に1回以上 | 210 (28.9) | 64 (34.0) | 55 (24.5) | 48 (30.7) | 26 (25.0) | 12 (30.8) | |
| 合計 | 727 (100) | 188 (100) | 225 (100) | 157 (100) | 104 (100) | 39 (100) | |
| 過去6か月の利用施設の有無 | | | | | | | |
| 利用あり | 782 (95) | 195 (93.3) | 242 (96.0) | 175 (96.7) | 116 (98) | 40 (93.0) | 0.30537 |
| なし | 38 (4.6) | 14 (6.7) | 10 (4.0) | 6 (3.3) | 3 (2.5) | 3 (7.0) | |
| 合計 | 820 (100) | 209 (100) | 252 (100) | 181 (100) | 119 (100) | 43 (100) | |
| 利用施設の内訳 | | | | | | | |
| ゲイバー | 669 (82) | 168 (80.4) | 203 (81) | 155 (85.6) | 97 (81.5) | 34 (79) | 0.63721 |
| ゲイナイト | 493 (60) | 120 (57.4) | 160 (64) | 98 (54.1) | 75 (63.0) | 30 (70) | |
| ゲイショップ | 270 (33) | 65 (31.1) | 69 (27) | 63 (34.8) | 50 (42.0) | 18 (42) | 0.03853 |
| 出会い系サイト(携帯用) | 277 (34) | 83 (39.7) | 97 (39) | 52 (28.7) | 34 (28.6) | 9 (21) | |
| 出会い系サイト(パソコン用) | 163 (20) | 47 (22.5) | 54 (21) | 30 (16.6) | 22 (18.5) | 9 (21) | 0.62241 |
| SNS(mixi,HuGsなど) | 277 (34) | 101 (48.3) | 76 (30) | 47 (26.0) | 39 (32.8) | 13 (30) | |
| マンション系ハッテン場 | 132 (16) | 42 (20.1) | 38 (15) | 30 (16.6) | 18 (15.1) | 2 (4.7) | 0.13996 |
| サウナ系ハッテン場 | 214 (26) | 55 (26.3) | 66 (26) | 41 (22.7) | 37 (31.1) | 11 (26) | |
| ビデオBOX系ハッテン場 | 28 (3.4) | 5 (2.4) | 7 (2.8) | 7 (3.9) | 8 (6.7) | 1 (2.3) | 0.27927 |
| その他ハッテン場(公園/屋外など) | 55 (6.7) | 16 (7.7) | 13 (5.2) | 16 (8.8) | 6 (5.0) | 2 (4.7) | |
| dista(ディスタ) | 46 (5.6) | 25 (12.0) | 11 (4.4) | 7 (3.9) | 1 (0.8) | 2 (4.7) | 0.00016 |
| 合計 | 820 (100) | 209 (100) | 252 (100) | 181 (100) | 119 (100) | 43 (100) | |
| 商業系ハッテン場(再掲) | | | | | | | |
| 利用なし | 524 (63.9) | 129 (61.7) | 163 (65) | 121 (66.9) | 70 (59) | 30 (70) | 0.90232 |
| 1種類 | 224 (27.3) | 59 (28.2) | 69 (27) | 44 (24.3) | 36 (30) | 12 (28) | |
| 2種類 | 66 (8.0) | 20 (9.6) | 18 (7.1) | 14 (7.7) | 12 (10) | 1 (2.3) | 0.45683 ^{KW} |
| 3種類 | 6 (0.7) | 1 (0.5) | 2 (0.8) | 2 (1.1) | 1 (0.8) | 0 (0) | |
| 合計 | 820 (100) | 209 (100) | 252 (100) | 181 (100) | 119 (100) | 43 (100) | |
| 出会い系サイト(再掲) | | | | | | | |
| 利用なし | 504 (62) | 120 (57.4) | 141 (56.0) | 122 (67.4) | 77 (65) | 30 (70) | 0.15047 |
| 1種類 | 192 (23) | 48 (23.0) | 71 (28.2) | 36 (19.9) | 28 (24) | 8 (19) | |
| 2種類 | 124 (15) | 41 (19.6) | 40 (15.9) | 23 (12.7) | 14 (12) | 5 (12) | 0.05786 ^{KW} |
| 合計 | 820 (100) | 209 (100) | 252 (100) | 181 (100) | 119 (100) | 43 (100) | |
| インターネット系(出会い系+SNS,再掲) | | | | | | | |
| 利用なし | 393 (48) | 84 (40.2) | 119 (47) | 96 (53.0) | 58 (49) | 22 (51) | 0.01895 |
| 1種類 | 226 (28) | 55 (26.3) | 65 (26) | 52 (28.7) | 38 (32) | 15 (35) | |
| 2種類 | 112 (14) | 34 (16.3) | 42 (17) | 22 (12.2) | 12 (10) | 2 (4.7) | 0.00782 ^{KW} |
| 3種類 | 89 (11) | 36 (17.2) | 26 (10) | 11 (6.1) | 11 (9.2) | 4 (9.3) | |
| 合計 | 820 (100) | 209 (100) | 252 (100) | 181 (100) | 119 (100) | 43 (100) | |
| インターネット利用の有無 | | | | | | | |
| 利用あり | 778 (96) | 195 (94.7) | 242 (97) | 171 (94.5) | 117 (98) | 40 (93.0) | 0.37015 |
| なし | 36 (4.4) | 11 (5.3) | 7 (2.8) | 10 (5.5) | 3 (2.5) | 3 (7.0) | |
| 合計 | 814 (100) | 206 (100) | 249 (100) | 181 (100) | 120 (100) | 43 (100) | |
| インターネット利用の種類 | | | | | | | |
| 携帯 | 610 (75) | 167 (81.1) | 194 (78) | 125 (69.1) | 92 (77) | 24 (56) | 0.00169 |
| パソコン | 561 (69) | 134 (65.0) | 170 (68) | 126 (69.6) | 93 (78) | 30 (70) | |
| 合計 | 814 (100) | 206 (100) | 249 (100) | 181 (100) | 120 (100) | 43 (100) | 0.22544 |

*総数:年齢が45歳以上10人,不明38人を含む。 #p値:#p値:KWはKruskal-Wallis検定,その他は χ^2 検定による値。

別表2 回答者のMASH大阪等のプログラムへの接触状況

| | 総数* (%) | 18~24歳 (%) | 25~29歳 (%) | 30~34歳 (%) | 35~39歳 (%) | 40~44歳 (%) | p値# |
|-------------------------------|------------|------------|------------|------------|------------|------------|------------|
| dista(ディスタ)認知 | | | | | | | |
| 初めて聞いた | 437 (51.3) | 89 (43.0) | 132 (52.4) | 96 (52.5) | 67 (55.8) | 29 (67.4) | 0.01142 |
| 聞いたことがある | 200 (23.5) | 45 (21.7) | 57 (22.6) | 44 (24.0) | 32 (26.7) | 7 (16.3) | |
| 行ったことがある | 215 (25.2) | 73 (35.3) | 63 (25.0) | 43 (23.5) | 21 (17.5) | 7 (16.3) | |
| 合計 | 852 (100) | 207 (100) | 252 (100) | 183 (100) | 120 (100) | 43 (100) | |
| SaL+認知 | | | | | | | |
| 知らない | 509 (59.8) | 110 (52.9) | 153 (60.7) | 115 (63.2) | 72 (60.0) | 31 (73.8) | 0.07409 |
| 知っている | 29 (3.4) | 9 (4.3) | 9 (3.6) | 7 (3.8) | 4 (3.3) | 0 (0) | 0.07441 KW |
| 読んだことがある | 83 (9.8) | 25 (12.0) | 27 (10.7) | 14 (7.7) | 9 (7.5) | 1 (2.4) | |
| 持って帰ったことがある | 230 (27.0) | 64 (30.8) | 63 (25.0) | 46 (25.3) | 35 (29.2) | 10 (23.8) | |
| 合計 | 851 (100) | 208 (100) | 252 (100) | 182 (100) | 120 (100) | 42 (100) | |
| PLuS+の認知 | | | | | | | |
| 初めて聞いた | 268 (31.3) | 73 (34.9) | 83 (32.8) | 53 (29.0) | 30 (25.0) | 18 (41.9) | 0.04182 |
| 聞いたことがある | 286 (33.4) | 69 (33.0) | 84 (33.2) | 57 (31.1) | 45 (37.5) | 12 (27.9) | 0.08833 KW |
| 昨年行った | 203 (23.7) | 52 (24.9) | 60 (23.7) | 47 (25.7) | 22 (18.3) | 9 (20.9) | |
| 昨年もおとし以前も行った | 10 (1.2) | 2 (1.0) | 1 (0.4) | 6 (3.3) | 1 (0.8) | 0 (0) | |
| おとし以前に行った | 89 (10.4) | 13 (6.2) | 25 (9.9) | 20 (10.9) | 22 (18.3) | 4 (9.3) | |
| 行ったことがある(再掲) | 302 (35.3) | 67 (32.1) | 86 (34.0) | 73 (39.9) | 45 (37.4) | 13 (30.2) | |
| 合計 | 856 (100) | 209 (100) | 253 (100) | 183 (100) | 120 (100) | 43 (100) | |
| HIV予防啓発ホームページ利用(過去6か月) | | | | | | | |
| 利用あり | 100 (13.9) | 38 (20.1) | 28 (12.6) | 17 (10.9) | 8 (7.5) | 8 (21.6) | 0.01154 |
| なし | 622 (86.1) | 151 (79.9) | 194 (87.4) | 139 (89.1) | 98 (92.5) | 29 (78.4) | |
| 合計 | 722 (100) | 189 (100) | 222 (100) | 156 (100) | 106 (100) | 37 (100) | |
| 利用した啓発ホームページの内訳 | | | | | | | |
| MASH大阪WEB | 55 (7.6) | 22 (11.6) | 15 (6.8) | 10 (6.4) | 4 (3.8) | 3 (8.1) | 0.12811 |
| dista.b | 44 (6.1) | 17 (9.0) | 13 (5.9) | 9 (5.8) | 1 (0.9) | 3 (8.1) | 0.08974 |
| Safer Sex Info | 14 (1.9) | 5 (2.6) | 3 (1.4) | 5 (3.2) | 0 (0) | 1 (2.7) | 0.36097 |
| HIVマップ | 38 (5.3) | 12 (6.3) | 12 (5.4) | 6 (3.8) | 5 (4.7) | 2 (5.4) | 0.88526 |
| 合計 | 722 (100) | 189 (100) | 222 (100) | 156 (100) | 106 (100) | 37 (100) | |
| REACH2007回答の有無 | | | | | | | |
| 回答あり | 79 (11.2) | 30 (16.1) | 21 (9.7) | 17 (11.6) | 8 (7.4) | 3 (8.3) | 0.14913 |
| なし | 624 (88.8) | 156 (83.9) | 195 (90.3) | 129 (88.4) | 100 (92.6) | 33 (91.7) | |
| 合計 | 703 (100) | 186 (100) | 216 (100) | 146 (100) | 108 (100) | 36 (100) | |

*総数:年齢が45歳以上10人,不明38人を含む。 #p値:#p値:KWはKruskal-Wallis検定,その他は χ^2 検定による値。

別表3 回答者のHIV/STI予防に関する知識・意識

| | 総数* (%) | 18~24歳 (%) | 25~29歳 (%) | 30~34歳 (%) | 35~39歳 (%) | 40~44歳 (%) | p値# |
|-------------------------|------------|------------|------------|------------|------------|------------|-------------|
| HIV/STI予防知識の正答率 | | | | | | | |
| HIVの延命治療について | 541 (63.2) | 124 (59.3) | 151 (59.7) | 127 (69.4) | 76 (63.3) | 30 (69.8) | 0.11342 |
| 検査ウインドウ期について | 684 (79.9) | 179 (85.6) | 211 (83.4) | 133 (72.7) | 95 (79.2) | 30 (69.8) | 0.00322 |
| コンドーム耐性について | 494 (57.7) | 112 (53.6) | 157 (62.1) | 102 (55.7) | 72 (60.0) | 27 (62.8) | 0.31258 |
| STI感染によるHIV易感染性 | 631 (73.7) | 144 (68.9) | 190 (75.1) | 137 (74.9) | 95 (79.2) | 35 (81.4) | 0.19779 |
| 梅毒易感染性 | 725 (84.7) | 183 (87.6) | 217 (85.8) | 153 (83.6) | 100 (83.3) | 36 (83.7) | 0.88287 |
| 早期発見の有効性 | 625 (73.0) | 142 (67.9) | 191 (75.5) | 138 (75.4) | 94 (78.3) | 27 (62.8) | 0.08695 |
| HIV迅速検査キットの誤反応 | 571 (66.7) | 135 (64.6) | 174 (68.8) | 120 (65.6) | 84 (70.0) | 30 (69.8) | 0.73566 |
| 合計 | 856 (100) | 209 (100) | 253 (100) | 183 (100) | 120 (100) | 43 (100) | |
| HIV/STI予防の知識の正答数 | | | | | | | |
| 6問 | 228 (26.6) | 52 (24.9) | 68 (26.9) | 51 (27.9) | 39 (32.5) | 9 (20.9) | 0.94019 |
| 5問 | 243 (28.4) | 53 (25.4) | 77 (30.4) | 52 (28.4) | 31 (25.8) | 14 (32.6) | 0.57727 KW |
| 4問 | 162 (18.9) | 42 (20.1) | 50 (19.8) | 32 (17.5) | 19 (15.8) | 11 (25.6) | |
| 3問 | 100 (11.7) | 30 (14.4) | 27 (10.7) | 22 (12.0) | 14 (11.7) | 2 (4.7) | |
| 2問 | 73 (8.5) | 22 (10.5) | 19 (7.5) | 12 (6.6) | 11 (9.2) | 5 (11.6) | |
| 1問 | 23 (2.7) | 5 (2.4) | 5 (2.0) | 6 (3.3) | 3 (2.5) | 1 (2.3) | |
| 0問 | 27 (3.2) | 5 (2.4) | 7 (2.8) | 8 (4.4) | 3 (2.5) | 1 (2.3) | |
| 合計 | 856 (100) | 209 (100) | 253 (100) | 183 (100) | 120 (100) | 43 (100) | |
| 自身のエイズ感染可能性 | | | | | | | |
| 絶対ない | 185 (22.5) | 32 (15.4) | 54 (21.4) | 50 (27.3) | 23 (19.2) | 19 (44.2) | 0.00042 |
| ほとんどない | 272 (33.1) | 61 (29.3) | 89 (35.3) | 65 (35.5) | 42 (35.0) | 13 (30.2) | <0.00001 KW |
| 5分5分 | 199 (24.2) | 50 (24.0) | 64 (25.4) | 39 (21.3) | 33 (27.5) | 9 (20.9) | |
| 十分可能性があった | 96 (11.7) | 40 (19.2) | 27 (10.7) | 15 (8.2) | 12 (10.0) | 0 (0) | |
| わからない | 69 (8.4) | 25 (12.0) | 18 (7.1) | 14 (7.7) | 10 (8.3) | 2 (4.7) | |
| 合計 | 821 (100) | 208 (100) | 252 (100) | 183 (100) | 120 (100) | 43 (100) | |
| 身近なHIV感染者の存在 | | | | | | | |
| いる | 247 (30.0) | 49 (23.4) | 69 (27.3) | 71 (38.8) | 40 (33.3) | 14 (32.6) | 0.07822 |
| いると思う | 150 (18.2) | 40 (19.1) | 52 (20.6) | 27 (14.8) | 20 (16.7) | 8 (18.6) | |
| いないと思う | 157 (19.1) | 46 (22.0) | 57 (22.5) | 24 (13.1) | 24 (20.0) | 4 (9.3) | |
| いない | 214 (26.0) | 63 (30.1) | 57 (22.5) | 47 (25.7) | 29 (24.2) | 12 (27.9) | |
| わからない | 55 (6.7) | 11 (5.3) | 18 (7.1) | 14 (7.7) | 7 (5.8) | 5 (11.6) | |
| 合計 | 823 (100) | 209 (100) | 253 (100) | 183 (100) | 120 (100) | 43 (100) | |

*総数:年齢が45歳以上10人,不明38人を含む。 #p値:#p値:KWはKruskal-Wallis検定,その他は χ^2 検定による値。

別表4 回答者の過去6か月間のアナルセックス時のコンドーム使用状況

| | 総数* (%) | 18~24歳 (%) | 25~29歳 (%) | 30~34歳 (%) | 35~39歳 (%) | 40~44歳 (%) | p値# |
|----------------------------|--------------|--------------|--------------|--------------|--------------|--------------|------------|
| 男性セックス経験 | | | | | | | |
| 経験あり | 824 (96.4) | 202 (96.7) | 239 (94.5) | 178 (97.3) | 116 (96.7) | 42 (97.7) | 0.54738 |
| なし | 31 (3.6) | 7 (3.3) | 14 (5.5) | 5 (2.7) | 4 (3.3) | 1 (2.3) | |
| 合計 | 855 (100) | 209 (100) | 253 (100) | 183 (100) | 120 (100) | 43 (100) | |
| アナルセックス経験(過去6か月間) | | | | | | | |
| 経験あり | 602 (73.2) | 166 (82.2) | 159 (66.5) | 131 (73.6) | 90 (77.6) | 20 (47.6) | 0.00001 |
| なし | 220 (26.8) | 36 (17.8) | 80 (33.5) | 47 (26.4) | 26 (22.4) | 22 (52.4) | |
| 合計 | 822 (100) | 202 (100) | 239 (100) | 178 (100) | 116 (100) | 42 (100) | |
| アナル相手人数 | | | | | | | |
| 1人 | 158 (26.1) | 51 (30.7) | 42 (26.4) | 32 (24.4) | 24 (26.7) | 5 (25.0) | 0.23178 |
| 2~4人 | 164 (27.1) | 51 (30.7) | 31 (19.5) | 42 (32.1) | 26 (28.9) | 7 (35.0) | 0.34786 KW |
| 5人以上 | 158 (26.1) | 38 (22.9) | 55 (34.6) | 31 (23.7) | 20 (22.2) | 6 (30.0) | |
| 無回答 | 125 (20.7) | 26 (15.7) | 31 (19.5) | 26 (19.8) | 20 (22.2) | 2 (10.0) | |
| 合計 | 605 (100) | 166 (100) | 159 (100) | 131 (100) | 90 (100) | 20 (100) | |
| 特定相手(タチ)でのゴム使用状況 | | | | | | | |
| 毎回使った | 257 (63.6) | 56 (60.2) | 68 (64.8) | 70 (67.3) | 34 (55.7) | 10 (71.4) | 0.50612 |
| 使用多い | 27 (6.7) | 6 (6.5) | 9 (8.6) | 3 (2.9) | 6 (9.8) | 2 (14.3) | 0.57231 KW |
| 半々 | 44 (10.9) | 14 (15.1) | 13 (12.4) | 7 (6.7) | 6 (9.8) | 0 (0) | |
| 不使用多い | 27 (6.7) | 7 (7.5) | 5 (4.8) | 9 (8.7) | 4 (6.6) | 1 (7.1) | |
| 全く不使用 | 49 (12.1) | 10 (10.8) | 10 (9.5) | 15 (14.4) | 11 (18.0) | 1 (7.1) | |
| 合計 | 404 (100) | 93 (100) | 105 (100) | 104 (100) | 61 (100) | 14 (100) | |
| 特定相手(ウケ)でのゴム使用状況 | | | | | | | |
| 毎回使った | 234 (59.1) | 57 (46.7) | 75 (62.0) | 46 (67.6) | 33 (63.5) | 9 (81.8) | 0.28071 |
| 使用多い | 37 (9.3) | 17 (13.9) | 9 (7.4) | 4 (5.9) | 4 (7.7) | 1 (9.1) | 0.02763 KW |
| 半々 | 45 (11.4) | 16 (13.1) | 16 (13.2) | 7 (10.3) | 3 (5.8) | 0 (0) | |
| 不使用多い | 22 (5.6) | 10 (8.2) | 5 (4.1) | 4 (5.9) | 2 (3.8) | 0 (0) | |
| 全く不使用 | 58 (14.6) | 22 (18.0) | 16 (13.2) | 7 (10.3) | 10 (19.2) | 1 (9.1) | |
| 合計 | 396 (100) | 122 (100) | 121 (100) | 68 (100) | 52 (100) | 11 (100) | |
| 不特定相手(タチ)でのゴム使用状況 | | | | | | | |
| 毎回使った | 256 (71.3) | 62 (68.9) | 72 (68.6) | 65 (78.3) | 31 (66.0) | 9 (81.8) | 0.74911 |
| 使用多い | 34 (9.5) | 8 (8.9) | 13 (12.4) | 4 (4.8) | 7 (14.9) | 1 (9.1) | 0.61245 KW |
| 半々 | 31 (8.6) | 8 (8.9) | 12 (11.4) | 4 (4.8) | 5 (10.6) | 0 (0) | |
| 不使用多い | 20 (5.6) | 7 (7.8) | 4 (3.8) | 5 (6.0) | 2 (4.3) | 0 (0) | |
| 全く不使用 | 18 (5.0) | 5 (5.6) | 4 (3.8) | 5 (6.0) | 2 (4.3) | 1 (9.1) | |
| 合計 | 359 (100) | 90 (100) | 105 (100) | 83 (100) | 47 (100) | 11 (100) | |
| 不特定相手(ウケ)でのゴム使用状況 | | | | | | | |
| 毎回使った | 239 (68.3) | 59 (54.1) | 80 (72.7) | 47 (81.0) | 30 (73.2) | 8 (100) | 0.03672 |
| 使用多い | 42 (12.0) | 21 (19.3) | 9 (8.2) | 4 (6.9) | 5 (12.2) | 0 (0) | 0.00178 KW |
| 半々 | 36 (10.3) | 16 (14.7) | 14 (12.7) | 1 (1.7) | 3 (7.3) | 0 (0) | |
| 不使用多い | 21 (6.0) | 10 (9.2) | 3 (2.7) | 4 (6.9) | 2 (4.9) | 0 (0) | |
| 全く不使用 | 12 (3.4) | 3 (2.8) | 4 (3.6) | 2 (3.4) | 1 (2.4) | 0 (0) | |
| 合計 | 350 (100) | 109 (100) | 110 (100) | 58 (100) | 41 (100) | 8 (100) | |
| 最後のアナルでの特定相手とのゴム使用 | | | | | | | |
| 使った | 168 (51.4) | 44 (46.8) | 43 (55.8) | 35 (47.9) | 25 (46.3) | 11 (78.6) | 0.17279 |
| 使わなかった・無回答 | 159 (48.6) | 50 (53.2) | 34 (44.2) | 38 (52.1) | 29 (53.7) | 3 (21.4) | |
| 合計 | 327 (100) | 94 (100) | 77 (100) | 73 (100) | 54 (100) | 14 (100) | |
| 最後のアナルでの不特定相手とのゴム使用 | | | | | | | |
| 使った | 200 (77.5) | 48 (70.6) | 60 (76.9) | 45 (83.3) | 29 (85.3) | 3 (100) | 0.28380 |
| 使わなかった・無回答 | 58 (22.5) | 20 (29.4) | 18 (23.1) | 9 (16.7) | 5 (14.7) | 0 (0) | |
| 合計 | 258 (100) | 68 (100) | 78 (100) | 54 (100) | 34 (100) | 3 (100) | |
| 過去6か月間のコンドーム購入経験 | | | | | | | |
| 購入経験あり | 404 (67.4) | 119 (71.7) | 101 (63.9) | 85 (64.9) | 54 (60.7) | 16 (84.2) | 0.15455 |
| なし | 195 (32.6) | 47 (28.3) | 57 (36.1) | 46 (35.1) | 35 (39.3) | 3 (15.8) | |
| 合計 | 599 (100) | 166 (100) | 158 (100) | 131 (100) | 89 (100) | 19 (100) | |
| 購入場所 | | | | | | | |
| ドラッグストア・薬局 | 210 (35.1) | 54 (32.5) | 47 (29.7) | 56 (42.7) | 30 (33.7) | 7 (36.8) | 0.20811 |
| ゲイショップ | 87 (14.5) | 26 (15.7) | 23 (14.6) | 16 (12.2) | 10 (11.2) | 1 (5.3) | 0.64530 |
| コンビニ・スーパー | 85 (14.2) | 34 (20.5) | 21 (13.3) | 13 (9.9) | 8 (9.0) | 1 (5.3) | 0.02783 |
| ハッテン場 | 56 (9.3) | 15 (9.0) | 15 (9.5) | 9 (6.9) | 8 (9.0) | 5 (26.3) | 0.11113 |
| その他 | 30 (5) | 10 (6.0) | 11 (7.0) | 4 (3.1) | 3 (3.4) | 2 (10.5) | 0.40159 |
| 合計 | 599 (100) | 166 (100) | 158 (100) | 131 (100) | 89 (100) | 19 (100) | |
| 併用品の有無 | | | | | | | |
| 併用経験あり | 531 (88.9) | 149 (90.3) | 139 (88) | 118 (90.8) | 80 (89.9) | 18 (94.7) | 0.86757 |
| なし | 66 (11.1) | 16 (9.7) | 19 (12) | 12 (9.2) | 9 (10.1) | 1 (5.3) | |
| 合計 | 597 (100) | 165 (100) | 158 (100) | 130 (100) | 89 (100) | 19 (100) | |
| 併用品 | | | | | | | |
| 水溶性ローション | 504 (84.4) | 143 (86.7) | 129 (81.6) | 114 (87.7) | 78 (87.6) | 16 (84.2) | 0.56765 |
| 抗ED剤(ぼっ起薬) | 87 (14.6) | 20 (12.1) | 22 (13.9) | 15 (11.5) | 13 (14.6) | 6 (31.6) | 0.19083 |
| ラッシュ | 81 (13.6) | 27 (16.4) | 18 (11.4) | 13 (10) | 13 (14.6) | 3 (15.8) | 0.50567 |
| 5MEO-DIPT(ゴメオ、フォクシー) | 15 (2.5) | 8 (4.8) | 2 (1.3) | 1 (0.8) | 4 (4.5) | 0 (0) | 0.10445 |
| スピード(S、シャブなど) | 14 (2.3) | 7 (4.2) | 2 (1.3) | 2 (1.5) | 2 (2.2) | 0 (0) | 0.37016 |
| その他脱法ドラッグ | 19 (3.2) | 10 (6.1) | 1 (0.6) | 2 (1.5) | 3 (3.4) | 1 (5.3) | 0.04796 |
| 合計 | 597 (100) | 165 (100) | 158 (100) | 130 (100) | 89 (100) | 19 (100) | |

*総数:年齢が45歳以上10人,不明38人を含む。 #p値:#p値:KWはKruskal-Wallis検定,その他は χ^2 検定による値。

別表5 回答者の過去のエイズ検査の受検状況

| | 総数* (%) | 18~24歳 (%) | 25~29歳 (%) | 30~34歳 (%) | 35~39歳 (%) | 40~44歳 (%) | p値 [#] |
|--------------------------|--------------|--------------|--------------|--------------|--------------|--------------|-----------------|
| エイズ検査の受検経験(生涯) | | | | | | | |
| 受検した経験あり | 535 (64.9) | 112 (53.8) | 175 (69.4) | 130 (71.0) | 80 (66.7) | 26 (60.5) | 0.00274 |
| なし | 289 (35.1) | 96 (46.2) | 77 (30.6) | 53 (29.0) | 40 (33.3) | 17 (39.5) | |
| 合計 | 824 (100) | 208 (100) | 252 (100) | 183 (100) | 120 (100) | 43 (100) | |
| 検査を受けなかった理由 | | | | | | | |
| 気になる症状がない | 101 (34.9) | 28 (29.2) | 29 (37.2) | 21 (38.2) | 20 (50.0) | 4 (23.5) | 0.15438 |
| 結果を知るのがこわい | 78 (27.0) | 32 (33.3) | 19 (24.4) | 13 (23.6) | 10 (25.0) | 4 (23.5) | 0.60876 |
| 感染している可能性ない | 68 (23.5) | 17 (17.7) | 15 (19.2) | 19 (34.5) | 7 (17.5) | 9 (52.9) | 0.00404 |
| 場所がわからない | 44 (15.2) | 22 (22.9) | 13 (16.7) | 6 (10.9) | 4 (10.0) | 2 (11.8) | 0.22778 |
| うやむやにしておきたい | 18 (6.2) | 6 (6.3) | 7 (9.0) | 3 (5.5) | 2 (5.0) | 1 (5.9) | 0.90634 |
| ゲイと説明するのが面倒 | 13 (4.5) | 4 (4.2) | 3 (3.8) | 2 (3.6) | 3 (7.5) | 1 (5.9) | 0.89440 |
| HIV感染が疑われる | 2 (0.7) | 2 (2.1) | 0 (0) | 1 (1.8) | 0 (0) | 0 (0) | 0.60324 |
| その他 | 21 (7.3) | 10 (10.4) | 7 (9.0) | 2 (3.6) | 3 (7.5) | 0 (0) | 0.42291 |
| 合計 | 289 (100) | 96 (100) | 77 (100) | 53 (100) | 40 (100) | 17 (100) | |
| エイズ検査の受検経験(過去1年間) | | | | | | | |
| 受検した経験あり | 352 (45.1) | 82 (42.1) | 120 (50.6) | 87 (50.0) | 42 (36.2) | 12 (28.6) | 0.01855 |
| なし | 429 (54.9) | 113 (57.9) | 117 (49.4) | 87 (50.0) | 74 (63.8) | 30 (71.4) | |
| 合計 | 781 (100) | 195 (100) | 237 (100) | 174 (100) | 116 (100) | 42 (100) | |
| 受検場所 | | | | | | | |
| 病院・クリニック | 94 (26.7) | 17 (20.7) | 27 (22.5) | 28 (32.2) | 14 (33.3) | 6 (50.0) | 0.43496 |
| 保健所・保健センター | 168 (47.7) | 44 (53.7) | 62 (51.7) | 39 (44.8) | 16 (38.1) | 5 (41.7) | 0.12409 |
| 木曜夜間・うつぼ | 11 (3.1) | 0 (0) | 2 (1.7) | 4 (4.6) | 4 (9.5) | 1 (8.3) | 0.20636 |
| 土曜午後・梅田 | 34 (9.7) | 10 (12.2) | 12 (10.0) | 7 (8.0) | 3 (7.1) | 1 (8.3) | 0.77024 |
| 土曜午後・ナンバ | 8 (2.3) | 4 (4.9) | 2 (1.7) | 1 (1.1) | 1 (2.4) | 0 (0) | 0.66857 |
| 日曜午後・アメリカ村 | 23 (6.5) | 4 (4.9) | 9 (7.5) | 6 (6.9) | 1 (2.4) | 0 (0) | 0.47699 |
| 日曜午後・ナンバ | 5 (1.4) | 1 (1.2) | 1 (0.8) | 1 (1.1) | 2 (4.8) | 0 (0) | 0.69052 |
| 平日夕方・ナンバ | 0 (0) | 0 (0) | 0 (0.0) | 0 (0) | 0 (0) | 0 (0) | 0.56317 |
| その他 | 40 (11.4) | 7 (8.5) | 15 (12.5) | 11 (12.6) | 6 (14.3) | 0 (0) | 0.48620 |
| イベント検査(再掲) | 22 (6.3) | 5 (6.1) | 9 (7.5) | 4 (4.6) | 3 (7.1) | 0 (0) | 0.72188 |
| 土日検査(再掲) | 69 (19.6) | 19 (23.2) | 24 (20.0) | 14 (16.1) | 7 (16.7) | 1 (8.3) | 0.51434 |
| ナンバ(再掲) | 13 (3.7) | 5 (6.1) | 3 (2.5) | 2 (2.3) | 3 (7.1) | 0 (0) | 0.67909 |
| 合計 | 352 (100) | 82 (100) | 120 (100) | 87 (100) | 42 (100) | 12 (100) | |

*総数:年齢が45歳以上10人,不明38人を含む。 #p値:#p値:KWはKruskal-Wallis検定,その他は χ^2 検定による値。

別表6 大阪地区のクラブ調査の主要結果の推移

| | 2002年 (n=403) | 2003年 (n=596) | 2004年 (n=592) | 2006年 (n=687) | 2008年 (n=856) |
|-----------------------------|------------------|------------------|------------------|------------------|------------------|
| 年齢 | | | | | |
| 平均値(標準偏差) | 28.1 (6.3) | 28.9 (5.4) | 28.8 (6.1) | 29.2 (6.4) | 29.2(6.1) |
| 居住地 | | | | | |
| 大阪 | 60.2 | 61.4 | 61.5 | 54.8 | 48.5 |
| 近畿(大阪を除く) | 25.3 | 19.2 | 25.0 | 22.5 | 25.9 |
| その他 | 14.5 | 19.4 | 13.5 | 22.7 | 25.6 |
| 利用施設等 | | | | | |
| ゲイバー | - | 80.4 | 83.4 | 80.9 | 81.6 |
| ゲイナイト | 40.4 | 33.1 | 71.0 | 56.7 | 60.1 |
| 商業系ハッテン場 | 44.4 | 45.0 | 51.0 | 39.2 | 36.1 |
| サウナ系ハッテン場 | 33.3 | 35.4 | 40.3 | 29.3 | 26.1 |
| マンション系ハッテン場 | 15.1 | 22.9 | 22.4 | 17.4 | 16.1 |
| 出会い系サイト | 40.2 | 46.4 | 43.1 | 49.5 | 38.5 |
| 携帯用出会い系サイト | 26.3 | 31.2 | 33.1 | 23.0 | 33.8 |
| PC用出会い系サイト | 27.0 | 35.4 | 41.0 | 29.5 | 19.9 |
| プログラムの認知状況 | | | | | |
| dista認知 | - | 26.2 | 44.4 | 33.6 | 48.7 |
| SaL+入手経験と入手先 | | | | | |
| ゲイバー | - | 20.5 | 34.6 | 23.4 | - |
| 街頭・イベント | - | 13.4 | 12.4 | 5.5 | - |
| ディスコ | - | 6.5 | 10.2 | 6.1 | - |
| ゲイショップ | - | 5.6 | - | 6.6 | - |
| ハッテン場 | - | 2.4 | - | 5.0 | - |
| HIV/STI予防知識の正答率 | | | | | |
| HIVの延命治療 | 62.0 | 63.4 | 59.1 | 55.6 | 63.2 |
| 検査ウインドウ期 | 71.5 | 79.9 | 80.2 | 77.1 | 79.9 |
| コンドーム耐性 | - | 55.0 | 58.4 | 50.9 | 57.7 |
| STI感染の影響 | 60.8 | 71.9 | 71.3 | 68.9 | 73.7 |
| 梅毒の易感染性 | - | 86.0 | 86.0 | 81.5 | 84.7 |
| 自身のエイズにかかる可能性 | | | | | |
| 絶対ない | 9.7 | 9.6 | 8.0 | 10.8 | 22.5 |
| ほとんどない | 25.1 | 30.5 | 32.0 | 31.0 | 33.1 |
| 五分五分 | 27.3 | 28.5 | 27.7 | 24.7 | 24.2 |
| 十分可能性がある | 20.6 | 19.7 | 19.1 | 19.8 | 11.7 |
| わからない | 17.4 | 11.8 | 13.2 | 13.6 | 8.4 |
| 特定相手とのコンドーム使用頻度 | (n=207) | (n=340) | (n=292) | (n=371) | (n=404) |
| 無回答 | 5.3 | 5.0 | 4.1 | 5.1 | - |
| 全く不使用 | 23.7 | 24.7 | 15.8 | 14.6 | 12.1 |
| 不使用多い | 4.3 | 3.2 | 5.1 | 4.0 | 6.7 |
| 半々 | 19.8 | 16.2 | 18.5 | 9.2 | 10.9 |
| 使用多い | 1.0 | 4.7 | 5.1 | 5.9 | 6.7 |
| 毎回使った | 45.9 | 46.2 | 51.4 | 61.2 | 63.6 |
| 不特定相手とのコンドーム使用頻度 | (n=138) | (n=294) | (n=256) | (n=335) | (n=359) |
| 無回答 | 8.0 | 5.8 | 4.7 | 6.0 | - |
| 全く不使用 | 8.7 | 10.2 | 5.9 | 8.7 | 5.0 |
| 不使用多い | 3.6 | 3.4 | 2.0 | 3.6 | 5.6 |
| 半々 | 15.2 | 11.2 | 16.0 | 6.3 | 8.6 |
| 使用多い | 8.0 | 10.2 | 9.4 | 9.0 | 9.5 |
| 毎回使った | 56.5 | 59.2 | 62.1 | 66.6 | 71.3 |
| 最後のアナルセックス時のコンドーム使用率 | | | | | |
| 特定相手 | - | 45.6 | 65.3 | 46.8 | 51.4 |
| 不特定相手 | - | 65.3 | 76.5 | 54.7 | 77.5 |
| コンドーム購入経験と購入先 | | | | | |
| 購入経験あり | - | 35.2 | 41.4 | 53.7 | 67.4 |
| ドラッグストア等 | - | 19.0 | 22.2 | 27.1 | 35.1 |
| コンビニ等 | - | 10.0 | 11.5 | 13.7 | 14.2 |
| ゲイショップ | - | 7.1 | 9.3 | 11.1 | 14.5 |
| ハッテン場 | - | 4.4 | 5.5 | 9.3 | 9.3 |
| 抗体検査受検経験と受検先 | | | | | |
| 受検率(過去1年以内) | 34.3 | 31.4 | 35.7 | 38.0 | 45.1 |
| 病院・クリニック | 10.8 | 10.1 | 10.0 | 11.7 | 12.0 |
| 保健所・保健センター | 13.0 | 15.3 | 15.2 | 15.6 | 21.5 |
| 木曜の夜間検査 | 2.3 | 2.5 | 2.2 | 0.7 | 1.4 |
| 土曜午後の検査(梅田) | - | 2.5 | 4.9 | 2.8 | 4.4 |
| 日曜午後の検査(アメリカ村) | - | - | 0.8 | 3.1 | 2.9 |
| 名古屋のイベント検査 | 1.8 | 1.7 | 3.6 | 3.0 | 2.8 |
| その他 | 1.3 | 1.0 | 1.2 | 2.2 | 5.1 |

数値の単位は%(年齢を除く)