

東京地区のクラブイベント参加者に対する質問票調査結果の概要

研究協力者：木村博和（横浜市南福祉保健センター）、市川誠一（名古屋市立大学大学院看護学研究科）
佐藤未光（Rainbow Ring・代表）、張 由紀夫（Rainbow Ring）

研究要旨

新宿地区でクラブイベント参加者を対象に質問票調査を実施した（分析数：934）。施設等の利用状況はゲイバーが 78.4%、商業系ハッテン場 45.1%、出会い系サイト 52.8%で、出会い系サイトは前回（2003 年）よりやや上昇した。アナルセックス時のコンドーム常用率（過去 6 ヶ月）は特定相手 58.4-55.9%、不特定相手 64.8-62.0%、またセックス時の併用品はコンドーム 73.0%、水溶性ローション 64.9%であった。コンドーム購入経験は 45.2%で前回より上昇していた。購入場所は薬局 26.6%、コンビニ 12.1%、ゲイショップ 7.3%が上昇し、ハッテン場 3.7%でやや低くなった。過去 1 年間の HIV 検査受検率は 36.0%で前回の 25.4%より上昇した。

啓発コンドーム受け取り率 43.0 で前回の 45.3%とほぼ同率であった。Rainbow Ring の啓発資材の認知をみると、ハッテン場向けの情報誌「Fucks!」が 8.4%、ポスター「つけてやろうぜ」が 24.2%、『「まいっか」じゃないよね』が 17.0%、医療連携情報「S/H」が 4.1%、「Living together Letters」が 13.4%であった。

新宿 2 丁目の akta を認知している MSM は HIV 関連知識正答率、コンドーム受け取り率、過去 6 ヶ月のコンドーム常用率、過去 1 年の HIV 検査受検率が有意に高いことが示され、特に akta を訪ねたことがあるもので顕著であった。同地域のコミュニティ対象の啓発の効果が現れつつある。東京に在住し、過去 6 カ月間のアナルセックス経験が有る MSM（432 人）について、新宿 2 丁目への来訪頻度を～2 回/6 か月（52 人）、3～5 回/6 か月（47 人）、1～3 回/1 か月（190 人）、1 回/週以上（143 人）の 4 群に分類し、知識、意識、行動を比較した。その結果「抗体検査の適切な時期」、「コンドーム耐性」に関する知識、「南新宿検査室」、「R2 の啓発資材」の認知は来所頻度の多い群ほど高かった。コンドーム使用頻度は、来訪頻度「～2 回/6 か月」群で低く、「3～5 回/6 か月」群で高かった。また、過去 1 年間の HIV 抗体検査受検割合は、来訪頻度「～2 回/6 か月」群が最も高かった。

A. はじめに

東京地域における MSM に対する HIV 予防対策の基礎資料とするため、MSM における性行動や HIV に関する知識・情報源、コンドーム使用や抗体検査に関する行動や意識、態度、地域で実施しているプログラムへの接触などを調査した。新宿 2 丁目および新木場地区でのゲイ向けおよびミックス系のクラブイベントに参加した MSM を対象として質問表調査を行った。本研究は、当研究班で実施される予防対策プログラムについて、啓発資材の訴求効果やコンドーム常備、常用への啓発効果、HIV 検査受検行動への啓発効果などについて評価していくことを目的としている。調査にあたっては地域の研究協力者である CBO 当事者と相互に意見交換をして実施している。また、調査結果は情報としてコミュニティに還元すると共に、啓発資材、啓発方法の開発、実施に活用する。

B. 調査方法

1. 調査日時

2005 年 6 月 18 日、8 月 11 日、9 月 30 日で、

いずれも夜間のイベント時間内に行った。

2. 配布・回収状況

クラブイベントの会場において、CBO が調査員となって調査趣旨の説明とアンケート協力の依頼を口頭にて行い、同意のあった人に質問紙と筆記用具を配布し、回答した質問紙を回収した。3 日間の正確な配布数は不明であるが、回収数は 1003 件（704、99、200）であった。

3. 分析対象者

分析対象数 934 件で、質問紙の回答よりゲイ・バイセクシャル男性もしくは男性と性経験を有する男性を MSM として分析対象とした。

4. 倫理面への配慮

研究協力者である当事者 CBO と連携し、質問票については相互に意見交換し、アンケートは CBO の協力のもとに行った。また、協力施設であるクラブやイベント企画者には、CBO が研究の主旨等を説明した。

C. 結果

1. 対象者の属性

年齢は、10 代後半 1.7%、20 代前半 23.9%、

20代後半 26.0%、30代前半 29.9%、30代後半 13.8%、居住地は東京都内 65.6%、東京を除く関東 26.0%、その他 8.4%であった(図1、表1-1)。

2. 施設利用状況

ゲイバー78.4%、ゲイナイト 70.4%、商業系ハッテン場 45.1% (サウナ系 20.4%、マンション系 24.7%)、その他 10.6%、出会い系サイト 52.8% (PC 出会い系 30.3%、携帯出会い系 22.5%) であった(表1-1)。

3. 過去1年のHIV抗体検査受検

過去1年間のHIV検査受検率は36.0%で前回調査の25.4%より上昇した(図2、表1-4)。受検機関としては病院・医院が多く、次いで南新宿検査・相談室、保健所の順であった。南真珠検査・相談室については、平日夜間検査と土日検査はほぼ同数の利用であった。

南新宿検査・相談室を知らないものは44.8%あり、同機関で土日に検査をしていることを知っているものは34.0%であった。

4. 性行動(過去6カ月)とコンドーム使用

アナルセックス時のコンドーム常用率(過去6ヶ月)は特定相手のタチ(挿入)では58.4%、ウケ(被挿入)では55.9%で、前回調査に続いて2001年調査の結果よりも上昇していた。不特定相手のタチでは64.8%、同ウケでは62.0%で、これはほぼ前回調査と同率であった。全く使用しない(不使用)ものはそれぞれで10%前後あった(図3、4、表1-3)。最後のアナルセックスでの「コンドーム使用あり」の回答率は、特定相手(n=395)では49.1%、不特定相手(n=324)では60.2%であった。

セックス時の併用品としては、コンドームが73.0%、水溶性ローションが64.9%であった(表1-3)コンドーム購入経験は45.2%で(表1-4)、前回調査(2003年)より上昇していた。購入場所の内訳は、薬局26.6%、コンビニが12.1%、ゲイショップが7.3%で、それぞれが上昇し、ハッテン場は3.7%でやや低くなっていた。

5. 啓発資材の認知

啓発コンドームの受け取り率43.0で前回の45.3%とほぼ同率であった。Rainbow Ringの啓発資材の認知をみると、ハッテン場向けの情報誌「Fucks!」が8.4%、ポスター「つけてやろうぜ」が24.2%、『「まいっか」じゃな

いよね』が17.0%、医療連携情報「S/H」が4.1%、「Living together Letters」が13.4%であった(表1-2)。

6. HIV/STIに関する知識(正答率)

延命治療60.4%、抗体検査のウィンドウ期78.7%、STI感染の相乗作用69.8%で前回調査とほぼ同様の結果であった。コンドームに関する知識(水溶性コンドーム)では54.8%の正答率であった(表1-2)。

7. akta(アクタ)の認知

初めて聞いた57.7%(前回調査78.7%)、聞いたことがある27.4%(同10.7%)、行ったことがある14.9%(同6.8%)で、前回調査に比べて認知率およびaktaへの訪問率も上昇していた(図7)。

8. aktaの認知および新宿2丁目来訪頻度別結果

新宿2丁目のaktaを認知しているMSMはHIV関連知識正答率、コンドーム受け取り率(表1-2)、過去6ヶ月のコンドーム常用率(表1-3)、過去1年のHIV検査受検率(表1-4)が有意に高いことが示され、特にaktaを訪ねたことがあるもので顕著であった。同地域のコミュニティ対象の啓発の効果が現れつつある。

東京に在住し、過去6カ月間のアナルセックス経験が有るMSM(432人)について、新宿2丁目への来訪頻度を~2回/6か月(52人)、3~5回/6か月(47人)、1~3回/1か月(190人)、1回/週以上(143人)の4群に分類し、知識、意識、行動を比較した。その結果、「抗体検査の適切な時期」、「コンドーム耐性」に関する知識(図5)、「R2の啓発資材」の認知(図6)「南新宿検査室」の認知(図8)、は来訪頻度の多い群ほど高かった。コンドーム使用頻度は、来訪頻度「~2回/6か月」群で低く、「3~5回/6か月」群で高かった(図9、10)。また、過去1年間のHIV抗体検査受検割合は、来訪頻度「~2回/6か月」群が最も高かった。

D. 考察

東京では2003年からゲイバーへのアウトリーチ活動(デリヘルプロジェクト)を開始し、コンドーム及び啓発資材の配布を毎週行っている。前回調査に比べてコンドーム受け取り率は変化がなかったが、啓発資材の認知率およびaktaの認知率は高くなっていた。新宿2

丁目来訪頻度別に比較したところ、啓発資料の認知率やaktaの認知率は来訪頻度の多いものほど高いことが示され、新宿2丁目での啓発活動の効果が来訪者に対して訴求しているものと思われる。

過去1年間のHIV検査受検率は、東京ではこれまで25%前後を維持していたが、今回の調査では36%と上昇していた。また、南新宿検査・相談室での受検者数も増加していた。これは、同検査機関で土日検査を2002年4月から開始したことの結果と思われるが、Rainbow Ringはこの土日検査の開始にあわせた南新宿検査・相談室の広報を東京都と協力してポストカード、ポスター配布を行っており、これらの活動も貢献したものと思われる。東京でのHIV検査受検行動が本当に上昇したのかについては、次回の調査を待たなければならないが、徐々にHIV感染症の早期発見、医療機関への早期受診が促進されていることを示唆する結果と思われる。

今回の調査は、新木場地区で行われたゲイ及びヘテロセクシュアルのミックス系のイベント参加者をも対象にした。この結果、前回よりも研究参加者が増えた。また、前回までの新宿地区を中心とした調査に比べて新宿2丁目にあまり来訪しないMSMをも対象とした調査が可能となった。その結果、新宿2丁目への来訪頻度別に啓発プログラムを評価することができた。Rainbow Ringの啓発プログラムは新宿2丁目を訪れる頻度の多いものに浸透していることが示され、MSMへの訴求性があることをうかがわせる結果となった。人材や予算上の課題があるが、これまでのプログラムをさらに東京の他の商業施設で構成しているゲイコミュニティに波及させることができれば、東京でのMSMにおけるHIV感染対策はさらに進むものと考えられる。

E. 結論

クラブイベント参加者を対象に、MSMに対するHIV予防対策の基礎資料とするため、MSMにおける性行動やHIVに関する知識・情報源、コンドーム使用やHIV抗体検査に関する行動や各地域で実施しているプログラムへの接触などを評価した。この調査で得られた情報は、

クラブイベント参加者に偏ったものではあるが、コンドームアウトリーチやその他の啓発プログラムを評価する上で有用なものであった。特に、新宿2丁目への来訪頻度別の検討で、CBOのプログラムの訴求性の高さが明らかとなった。

「抗体検査の適切な時期」、「コンドーム耐性」、「南新宿検査室」、「R2の啓発資料」は来訪頻度の多い群ほど、認知度が高かった。二丁目来訪者へのコンドーム使用の普及と二丁目以外での知識の普及が重要であろうと考える。

F. 研究発表

論文発表

1) Hidaka, Y., Ichikawa, S., Koyano, J., Urao, M., Yasuo, T., Kimura H, and Kihara M: Profile of substance use and sexual practices among Japanese men who have sex with men recruited through the Internet, (J of Urban Health, 投稿中)

口頭発表

1) Ichikawa Seiichi, Satoh Mioo, Utsumi Makoto, Onizuka Tetsuro, Yamamoto Masahiro, Kimura Hirokazu: Preventive enlightenment by gay CBO in Japan Seventh International Congress on AIDS in Asia and the Pacific July 3, 2005 Kobe

2) Hidaka Yasuharu., Ichikawa Seiichi., Koyano Junko, Urao Michiko, Yasuo, T., Kimura H, Kihara M.: HIV testing behavior among Japanese Men who have Sex with Men 7th International Congress on AIDS in the Asia and the Pacific, 2005. 7. 3., Kobe)

3) 木村博和、鬼塚哲郎、辻宏幸、市川誠一：大阪地域におけるMSM向けHIV/STI予防啓発アウトリーチ、第64回日本公衆衛生学会総会、平成17年9月15日、札幌市

4) 市川誠一、日高庸晴、古谷野淳子、木村博和：HIV予防啓発における対人援助職と行政の役割、第64回日本公衆衛生学会 自由集会、平成17年9月14日、札幌市

図1 回答者の年齢構成

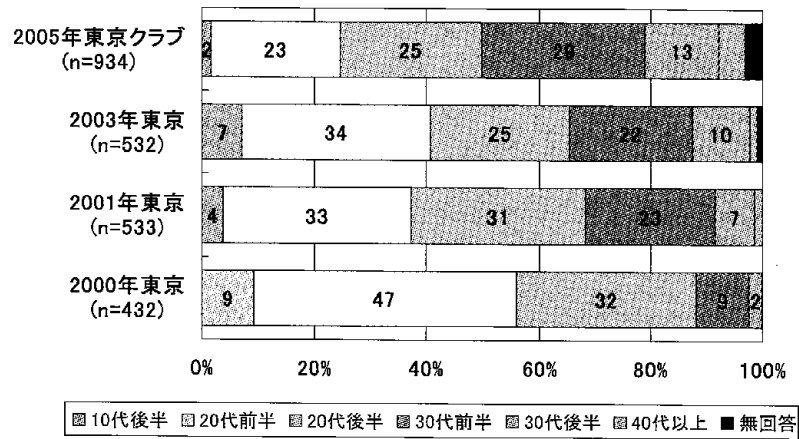


図2 HIV抗体検査の受検率 (%)

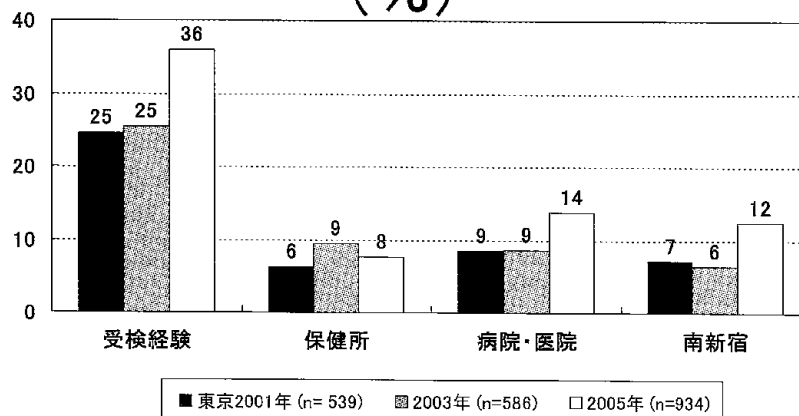


図3 特定の相手とのアナル時の
のコンドーム使用頻度

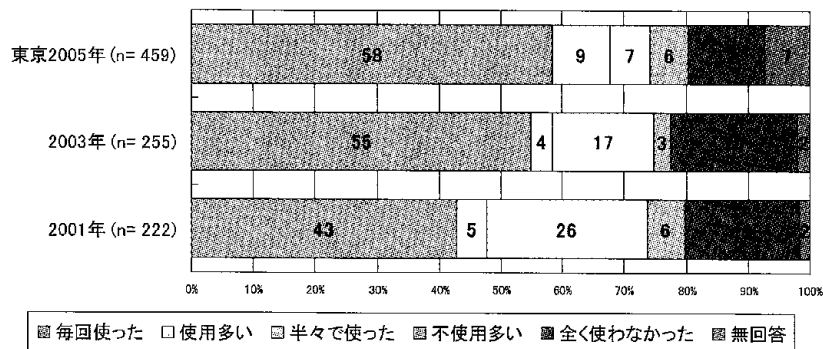


図4 不特定の相手とのアナル時の
のコンドーム使用頻度

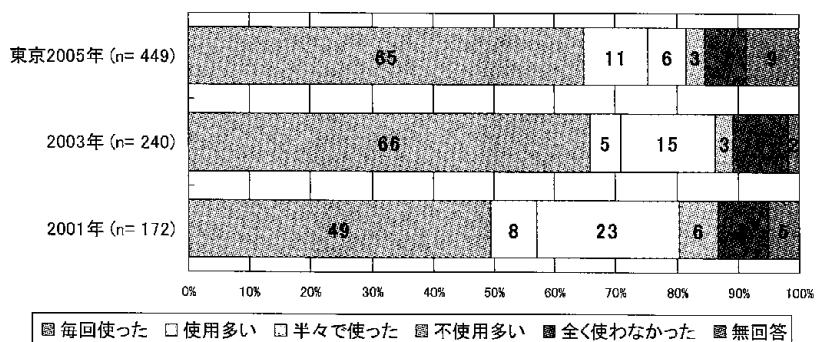


図5 二丁目来訪頻度別にみた知識の正答率at

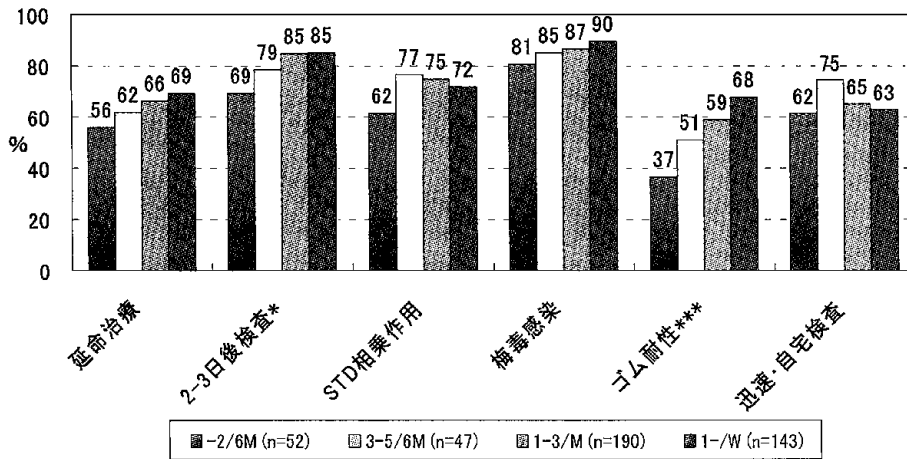


図6 二丁目来訪頻度別にみた啓発資材認知度at

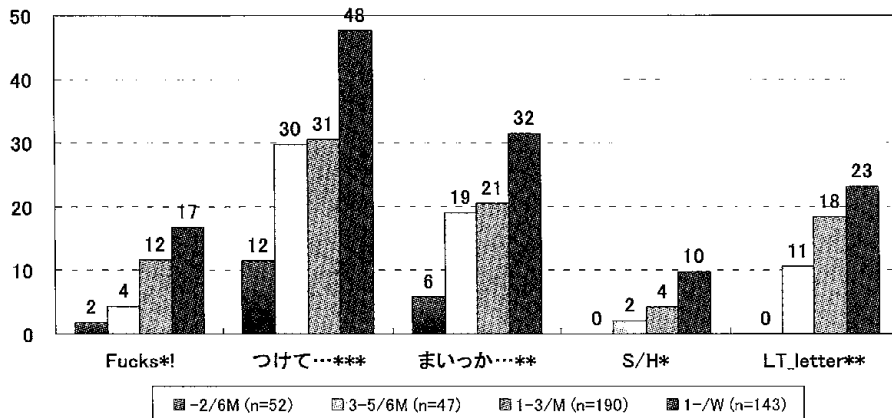


図7 二丁目来訪頻度別にみた
Akta認知度at

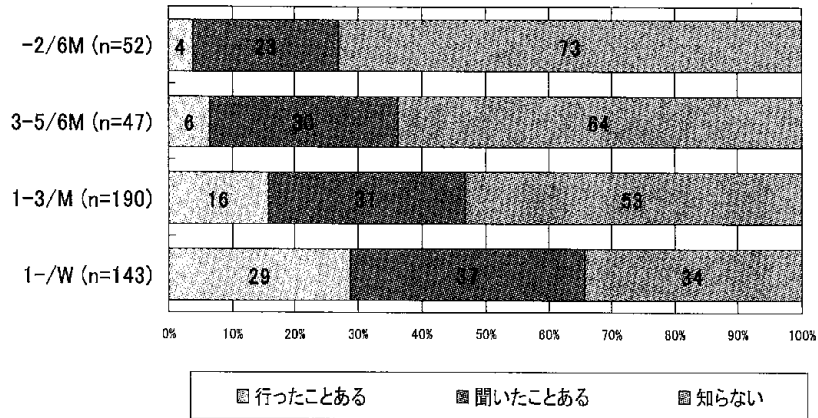


図8 二丁目来訪頻度別にみた
南新宿認知度at

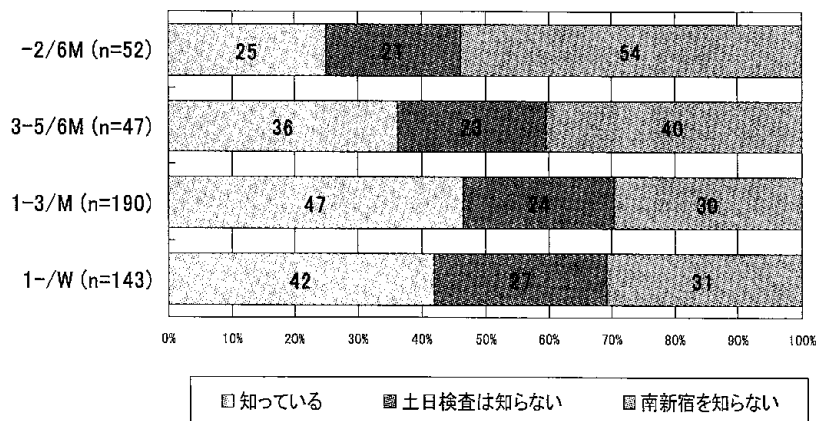


図9 二丁目来訪頻度別にみた
ゴム常用率at

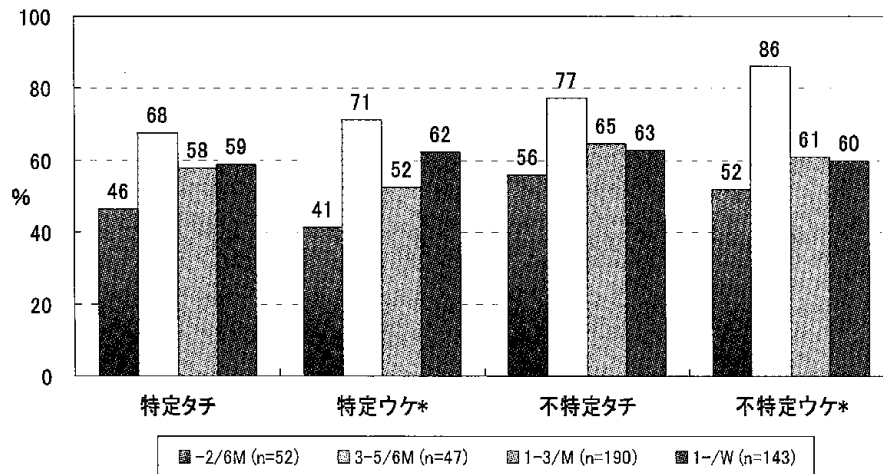


図10 二丁目来訪別にみた
ゴム関係の回答at

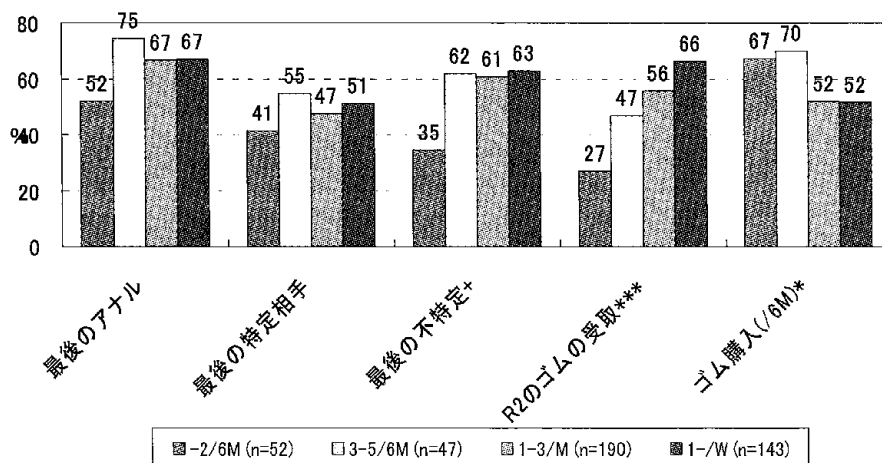


表1-1 コミュニティセンター・アクタの認知別集計結果(934人中)

	初めて聞く(%)	聞いた事あり(%)	行った事あり(%)	合計(%)	p値
調査日					0.05499
イベントA(050618)	387 (71.8)	171 (66.8)	89 (64.0)	647 (69.3)	
イベントB(050811)	52 (9.6)	21 (8.2)	21 (15.1)	94 (10.1)	
イベントC(050930)	100 (18.6)	64 (25.0)	29 (20.9)	193 (20.7)	
合計	539 (100)	256 (100)	139 (100)	934 (100)	
回答経験					0.00838
ない	500 (92.8)	228 (89.1)	118 (84.9)	846 (90.6)	
以前にある	23 (4.3)	22 (8.6)	17 (12.2)	62 (6.6)	
わからない	16 (3.0)	6 (2.3)	4 (2.9)	26 (2.8)	
合計	539 (100)	256 (100)	139 (100)	934 (100)	
年齢					0.00723
15～19	6 (1.2)	5 (2.0)	4 (2.9)	15 (1.7)	
20～24	113 (21.9)	48 (19.0)	55 (39.9)	216 (23.9)	
25～29	134 (26.0)	69 (27.4)	32 (23.2)	235 (26)	
30～34	162 (31.5)	76 (30.2)	33 (23.9)	271 (29.9)	
35～39	74 (14.4)	40 (15.9)	11 (8.0)	125 (13.8)	
40～44	19 (3.7)	10 (4.0)	3 (2.2)	32 (3.5)	
45～49	5 (1.0)	3 (1.2)	0 (0)	8 (0.9)	
50～	2 (0.4)	1 (0.4)	0 (0)	3 (0.3)	
合計	515 (100)	252 (100)	138 (100)	905 (100)	
居住地					0.40874
東京	340 (63.6)	173 (67.6)	97 (69.8)	610 (65.6)	
関東	143 (26.7)	65 (25.4)	34 (24.5)	242 (26.0)	
その他	52 (9.7)	18 (7.0)	8 (5.8)	78 (8.4)	
合計	535 (100)	256 (100)	139 (100)	930 (100)	
セクシャリティ					0.14449
ゲイ	471 (87.4)	235 (92.2)	131 (94.9)	837 (89.8)	
バイセクシャル	59 (10.9)	17 (6.7)	4 (2.9)	80 (8.6)	
わからない	6 (1.1)	2 (0.8)	2 (1.4)	10 (1.1)	
その他	2 (0.4)	1 (0.4)	1 (0.7)	4 (0.4)	
ヘテロ	1 (0.2)	0 (0)	0 (0)	1 (0.1)	
合計	539 (100)	255 (100)	138 (100)	932 (100)	
新宿への回数(/6W)					0.00000
行かなかった	63 (11.8)	12 (4.7)	1 (0.7)	76 (8.2)	
半年に1～2回	95 (17.8)	23 (9.0)	3 (2.2)	121 (13.1)	
半年3～5回	93 (17.4)	40 (15.7)	14 (10.1)	147 (15.9)	
月に1～3回	204 (38.3)	101 (39.6)	51 (37.0)	356 (38.4)	
週1回以上	78 (14.6)	79 (31.0)	69 (50.0)	226 (24.4)	
合計	533 (100)	255 (100)	138 (100)	926 (100)	
利用施設の有無					0.00010
なし	46 (8.5)	7 (2.7)	1 (0.7)	54 (5.8)	
あり	493 (91.5)	249 (97.3)	138 (99.3)	880 (94.2)	
合計	539 (100)	256 (100)	139 (100)	934 (100)	
過去6ヵ月間の利用施設					
ゲイバー	392 (72.7)	218 (85.2)	122 (87.8)	732 (78.4)	0.00001
ゲイナイト	340 (63.1)	204 (79.7)	114 (82.0)	658 (70.4)	0.00000
PC用出会い系サイト	158 (29.3)	80 (31.3)	45 (32.4)	283 (30.3)	0.72583
携帯用出会い系サイト	96 (17.8)	72 (28.1)	42 (30.2)	210 (22.5)	0.00030
マンション系ハッテン場	97 (18.0)	87 (34.0)	47 (33.8)	231 (24.7)	0.00000
サウナ系ハッテン場	90 (16.7)	63 (24.6)	38 (27.3)	191 (20.4)	0.00328
その他のハッテン場	47 (8.7)	35 (13.7)	17 (12.2)	99 (10.6)	0.08417
合計	539 (100)	256 (100)	139 (100)	934 (100)	
出会い系サイト利用種類数(再掲)					0.07242
なし	349 (64.7)	146 (57.0)	79 (56.8)	574 (61.5)	
1種類	126 (23.4)	68 (26.6)	33 (23.7)	227 (24.3)	
2種類	64 (11.9)	42 (16.4)	27 (19.4)	133 (14.2)	
合計	539 (100)	256 (100)	139 (100)	934 (100)	
商業系ハッテン場利用種類数(再掲)					0.00000
なし	386 (71.6)	137 (53.5)	78 (56.1)	601 (64.3)	
1種類	119 (22.1)	88 (34.4)	37 (26.6)	244 (26.1)	
2種類	34 (6.3)	31 (12.1)	24 (17.3)	89 (9.5)	
合計	539 (100)	256 (100)	139 (100)	934 (100)	

表1-2 コミュニティセンター・アクタの認知別集計結果(934人中)

	初めて聞く(%)	聞いた事あり(%)	行った事あり(%)	合計(%)	p値
Rainbow Ringのコンドーム受取経験					
なし	391 (72.5)	112 (43.8)	29 (21.0)	532 (57.0)	0.00000
1種類	141 (26.2)	126 (49.2)	75 (54.3)	342 (36.7)	
2種類	7 (1.3)	15 (5.9)	24 (17.4)	46 (4.9)	
3種類	0 (0)	3 (1.2)	10 (7.2)	13 (1.4)	
合計	539 (100)	256 (100)	138 (100)	933 (100)	
Rainbow Ringのコンドーム受取場所					
ゲイバー	76 (14.1)	80 (31.3)	59 (42.4)	215 (23.0)	0.00000
イベント会場	79 (14.7)	75 (29.3)	41 (29.5)	195 (20.9)	0.00000
アクタ	0 (0)	10 (3.9)	53 (38.1)	63 (6.7)	0.00000
合計	539 (100)	256 (100)	139 (100)	934 (100)	
Rainbow Ringの啓発資材認知数					
なし	440 (82.1)	120 (47.2)	34 (24.6)	594 (64.0)	0.00000
1種類	72 (13.4)	72 (28.3)	36 (26.1)	180 (19.4)	
2種類	19 (3.5)	34 (13.4)	22 (15.9)	75 (8.1)	
3種類	3 (0.6)	18 (7.1)	19 (13.8)	40 (4.3)	
4種類	2 (0.4)	7 (2.8)	10 (7.2)	19 (2.0)	
5種類	0 (0)	3 (1.2)	17 (12.3)	20 (2.2)	
合計	536 (100)	254 (100)	138 (100)	928 (100)	
Rainbow Ring啓発資材別認知割合					
Fucks !	8 (1.5)	31 (12.1)	39 (28.1)	78 (8.4)	0.00000
つけてヤろうぜ	68 (12.6)	93 (36.3)	65 (46.8)	226 (24.2)	0.00000
「まいつか」じゃないよね?	34 (6.3)	62 (24.2)	63 (45.3)	159 (17.0)	0.00000
S/H	4 (0.7)	9 (3.5)	25 (18.0)	38 (4.1)	0.00000
Living together Letters	13 (2.4)	42 (16.4)	70 (50.4)	125 (13.4)	0.00000
合計	539 (100)	256 (100)	139 (100)	934 (100)	
Living together Lounge認知					
初めて聞いた	487 (90.4)	120 (46.9)	31 (22.3)	638 (68.3)	0.00000
聞いたことがある	51 (9.5)	131 (51.2)	52 (37.4)	234 (25.1)	
行ったことがある	1 (0.2)	5 (2.0)	56 (40.3)	62 (6.6)	
合計	539 (100)	256 (100)	139 (100)	934 (100)	
知識(正答率)					
延命治療(知識1)	300 (55.7)	162 (63.3)	102 (73.4)	564 (60.4)	0.00117
2-3日後に分かる(知識2)	403 (74.8)	215 (84.0)	117 (84.2)	735 (78.7)	0.00084
STI相乗効果(知識3)	338 (62.7)	203 (79.3)	111 (79.9)	652 (69.8)	0.00000
梅毒感染(知識4)	436 (80.9)	222 (86.7)	119 (85.6)	777 (83.2)	0.23916
コンドーム(知識5)	249 (46.2)	163 (63.7)	100 (71.9)	512 (54.8)	0.00000
HIV迅速感染キット(知識6)	297 (55.1)	176 (68.8)	99 (71.2)	572 (61.2)	0.00017
合計	539 (100)	256 (100)	139 (100)	934 (100)	

表1-3 コミュニティセンター・アクタの認知別集計結果(934人中)

	初めて聞く(%)	聞いた事あり(%)	行った事あり(%)	合計(%)	p値
特定相手とのゴム使用頻度(タチ)					
無回答	18 (7.2)	11 (8.4)	5 (6.4)	34 (7.4)	0.72003
全く不使用	33 (13.2)	13 (9.9)	10 (12.8)	56 (12.2)	
不使用多い	15 (6.0)	7 (5.3)	6 (7.7)	28 (6.1)	
半々	19 (7.6)	4 (3.1)	7 (9.0)	30 (6.5)	
使用多い	20 (8.0)	16 (12.2)	7 (9.0)	43 (9.4)	
毎回使った	145 (58.0)	80 (61.1)	43 (55.1)	268 (58.4)	
合計	250 (100)	131 (100)	78 (100)	459 (100)	
特定相手とのゴム使用頻度(ウケ)					
無回答	17 (7.3)	12 (9.0)	10 (13.9)	39 (8.9)	0.03987
全く不使用	34 (14.6)	11 (8.3)	4 (5.6)	49 (11.2)	
不使用多い	10 (4.3)	5 (3.8)	3 (4.2)	18 (4.1)	
半々	22 (9.4)	6 (4.5)	11 (15.3)	39 (8.9)	
使用多い	20 (8.6)	21 (15.8)	7 (9.7)	48 (11)	
毎回使った	130 (55.8)	78 (58.6)	37 (51.4)	245 (55.9)	
合計	233 (100)	133 (100)	72 (100)	438 (100)	
不特定相手とのゴム使用頻度(タチ)					
無回答	21 (9.2)	11 (7.7)	7 (8.9)	39 (8.7)	0.54000
全く不使用	18 (7.9)	9 (6.3)	3 (3.8)	30 (6.7)	
不使用多い	8 (3.5)	3 (2.1)	3 (3.8)	14 (3.1)	
半々	17 (7.5)	5 (3.5)	6 (7.6)	28 (6.2)	
使用多い	20 (8.8)	21 (14.8)	6 (7.6)	47 (10.5)	
毎回使った	144 (63.2)	93 (65.5)	54 (68.4)	291 (64.8)	
合計	228 (100)	142 (100)	79 (100)	449 (100)	
不特定相手とのゴム使用頻度(ウケ)					
無回答	25 (12.3)	12 (9.5)	11 (14.7)	48 (11.9)	0.05221
全く不使用	12 (5.9)	4 (3.2)	2 (2.7)	18 (4.4)	
不使用多い	8 (3.9)	3 (2.4)	1 (1.3)	12 (3)	
半々	22 (10.8)	4 (3.2)	4 (5.3)	30 (7.4)	
使用多い	17 (8.3)	15 (11.9)	14 (18.7)	46 (11.4)	
毎回使った	120 (58.8)	88 (69.8)	43 (57.3)	251 (62)	
合計	204 (100)	126 (100)	75 (100)	405 (100)	
最後のAnalでのゴム使用					
無回答	69 (19.8)	36 (18.5)	18 (16.7)	123 (18.9)	0.09877
なし	66 (19.0)	21 (10.8)	16 (14.8)	103 (15.8)	
あり	213 (61.2)	138 (70.8)	74 (68.5)	425 (65.3)	
合計	348 (100)	195 (100)	108 (100)	651 (100)	
最後のAnalでの特定相手とのゴム使用					
無回答	76 (34.1)	34 (32.1)	19 (28.8)	129 (32.7)	0.72720
なし	44 (19.7)	17 (16.0)	11 (16.7)	72 (18.2)	
あり	103 (46.2)	55 (51.9)	36 (54.5)	194 (49.1)	
合計	223 (100)	106 (100)	66 (100)	395 (100)	
最後のAnalでの不特定相手とのゴム使用					
無回答	58 (35.2)	29 (26.9)	14 (27.5)	101 (31.2)	0.18836
なし	18 (10.9)	6 (5.6)	4 (7.8)	28 (8.6)	
あり	89 (53.9)	73 (67.6)	33 (64.7)	195 (60.2)	
合計	165 (100)	108 (100)	51 (100)	324 (100)	
併用品の有無					
なし	84 (17.0)	19 (7.8)	11 (8.1)	114 (13)	0.00043
あり	411 (83.0)	225 (92.2)	124 (91.9)	760 (87)	
合計	495 (100)	244 (100)	135 (100)	874 (100)	
併用品					
ゴム	340 (68.5)	192 (78.7)	107 (79.3)	639 (73)	0.00290
水溶性ゼリー	295 (59.5)	174 (71.3)	99 (73.3)	568 (64.9)	0.00055
ラッシュ	218 (44.0)	122 (50)	80 (59.3)	420 (48)	0.00524
ゴメオ	35 (7.1)	25 (10.2)	17 (12.6)	77 (8.8)	0.08484
他の合ドラ	21 (4.2)	11 (4.5)	14 (10.4)	46 (5.3)	0.01497
合計	496 (100)	244 (100)	135 (100)	875 (100)	

表1-4 コミュニティセンター・アクタの認知別集計結果(934人中)

	初めて聞く(%)	聞いた事あり(%)	行った事あり(%)	合計(%)	p値
ゴム購入経験の有無					0.07395
なし	300 (55.7)	127 (49.6)	85 (61.2)	512 (54.8)	
あり	239 (44.3)	129 (50.4)	54 (38.8)	422 (45.2)	
合計	539 (100)	256 (100)	139 (100)	934 (100)	
購入場所					
薬局等	143 (26.5)	73 (28.5)	32 (23.0)	248 (26.6)	0.49792
コンビニ等	70 (13.0)	27 (10.5)	16 (11.5)	113 (12.1)	0.59905
通販等	4 (0.7)	2 (0.8)	2 (1.4)	8 (0.9)	0.72064
ゲイショップ	30 (5.6)	22 (8.6)	16 (11.5)	68 (7.3)	0.03532
ハッテン場	13 (2.4)	14 (5.5)	8 (5.8)	35 (3.7)	0.04238
その他	17 (3.2)	8 (3.1)	4 (2.9)	29 (3.1)	0.98575
合計	539 (100)	256 (100)	139 (100)	934 (100)	
エイズ検査受験の有無					0.00432
なし	369 (68.5)	148 (57.8)	81 (58.3)	598 (64.0)	
あり	170 (31.5)	108 (42.2)	58 (41.7)	336 (36.0)	
合計	539 (100)	256 (100)	139 (100)	934 (100)	
エイズ検査受験場所					
病院・医院	79 (46.5)	31 (28.7)	18 (31.0)	128 (38.1)	0.59064
江戸川保健所	3 (1.8)	1 (0.9)	0 (0.0)	4 (1.2)	0.66478
その他の保健所	31 (18.2)	28 (25.9)	8 (13.8)	67 (19.9)	0.02389
南新宿検査室(夜間)	23 (13.5)	23 (21.3)	14 (24.1)	60 (17.9)	0.00677
南新宿検査室(土日)	22 (12.9)	19 (17.6)	15 (25.9)	56 (16.7)	0.00656
その他	17 (10.0)	9 (8.3)	5 (8.6)	31 (9.2)	0.94806
合計	170 (100)	108 (100)	58 (100)	336 (100)	
南新宿の土日検査の認知					0.00000
南新宿検査室を知らない	307 (57.1)	72 (28.3)	38 (27.3)	417 (44.8)	
土日検査は知らない	95 (17.7)	69 (27.2)	33 (23.7)	197 (21.2)	
土日検査を知っている	136 (25.3)	113 (44.5)	68 (48.9)	317 (34.0)	
合計	538 (100)	254 (100)	139 (100)	931 (100)	
自身のエイズにかかる可能性					0.00180
無回答	79 (14.7)	19 (7.4)	8 (5.8)	106 (11.3)	
絶対ない	183 (34.0)	82 (32)	37 (26.6)	302 (32.3)	
ほとんどない	117 (21.7)	67 (26.2)	37 (26.6)	221 (23.7)	
五分五分	114 (21.2)	68 (26.6)	47 (33.8)	229 (24.5)	
十分可能性がある	42 (7.8)	20 (7.8)	8 (5.8)	70 (7.5)	
わからない	4 (0.7)	0 (0)	2 (1.4)	6 (0.6)	
合計	539 (100)	256 (100)	139 (100)	934 (100)	
HIV感染者認知					0.00005
いる	198 (36.7)	106 (41.4)	78 (56.1)	382 (40.9)	
いると思う	67 (12.4)	39 (15.2)	24 (17.3)	130 (13.9)	
いないと思う	92 (17.1)	50 (19.5)	11 (7.9)	153 (16.4)	
いない	147 (27.3)	50 (19.5)	18 (12.9)	215 (23.0)	
わからない	35 (6.5)	11 (4.3)	8 (5.8)	54 (5.8)	
合計	539 (100)	256 (100)	139 (100)	934 (100)	